

105學年度全國高級中學
第一次指定科目考試模擬試題

地理考科

—作答注意事項—

考試範圍：第一～五冊

考試時間：80分鐘

題型題數：

- 第壹部分共38題
- 第貳部分共三大題

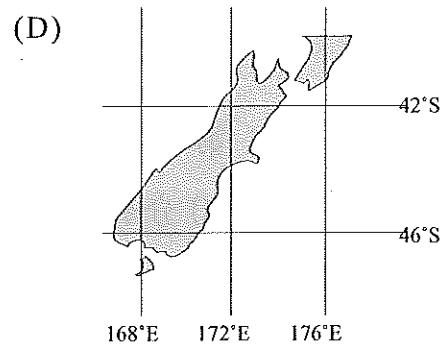
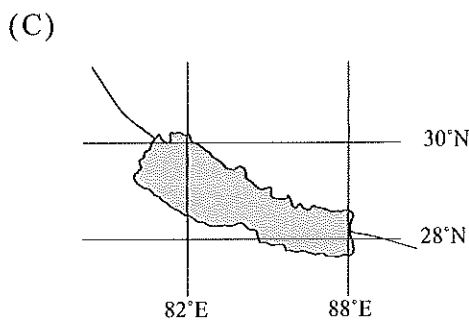
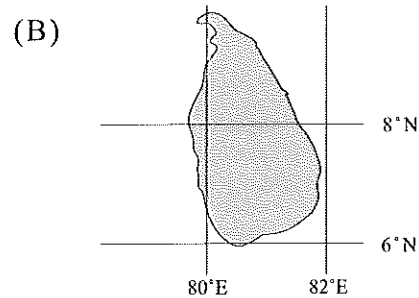
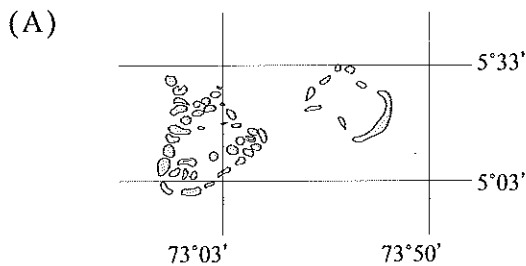
作答方式：

- 用2B鉛筆在「答案卡」上作答；更正時，應以橡皮擦擦拭，切勿使用修正液(帶)。
- 未依規定畫記答案卡，致機器掃描無法辨識答案者，其後果由考生自行承擔。
- 非選擇題用筆尖較粗之黑色墨水的筆在「答案卷」上作答；更正時，可以使用修正液(帶)。

第壹部分、單選題（占 76 分）

說明：第1題至第38題，每題有4個選項，其中只有一個是正確或最適當的選項，請畫記在答案卡之「選擇題答案區」。各題答對者，得2分；答錯、未作答或畫記多於一個選項者，該題以零分計算。

1. 在2016年世界地球日，171國領袖代表簽署「巴黎協議」。這是繼「京都議定書」後，第二份具法律約束力的氣候協議。在面對今日氣候變遷的影響下，下列哪一個國家的國土面積，可能因此產生最大的變化？



2. 英國於2016年舉行公投後，啟動脫離歐盟的程序。下列哪三項是支持者期待英國脫歐的可能原因？

(甲) 移民與英國人競爭就業機會； (乙) 共同農業政策使糧食價格上漲；
(丙) 英國最大的貿易夥伴為美國； (丁) 不用再繳付高額會費

- (A) 甲乙丙 (B) 甲乙丁 (C) 甲丙丁 (D) 乙丙丁

3. 日本阿蘇火山噴發的煙塵高度達1萬公尺，氣象廳緊急發出圖1的噴火警報，提醒範圍內的民眾儘快撤離。噴火警報的規劃，最有可能使用何種GIS分析方法？

- (A) 地勢分析
(B) 路徑分析
(C) 環域分析
(D) 視域分析

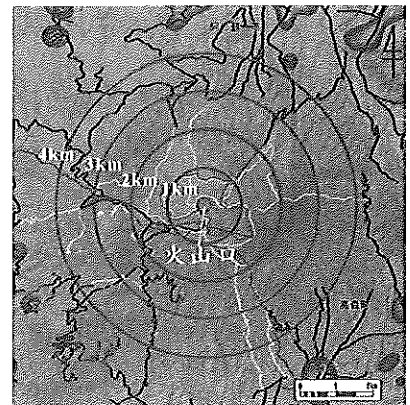


圖 1

4. 「源自美國的迪士尼樂園，是一個適合闔家同遊的地方。目前全球有六座迪士尼樂園，包括美洲兩座、歐洲一座，而亞洲就占了三座，包括2016年剛開幕，唱著中文歌的上海迪士尼。」由上文判斷，下列敘述何者正確？
- (A) 全球迪士尼樂園的商品圈大於商闖
 - (B) 迪士尼樂園的經營出現區位移轉
 - (C) 亞洲迪士尼樂園商品圈小於商闖
 - (D) 美洲迪士尼樂園商品圈小於商闖

5. 一位加拿大學生透過衛星影像比對星座的方法，研究星座與墨西哥、瓜地馬拉的古城配對。但學者認為圖2中的圓圈範圍並非古城，而是印地安人的何種農業活動？

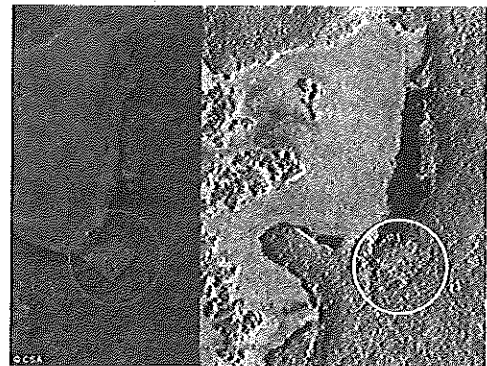


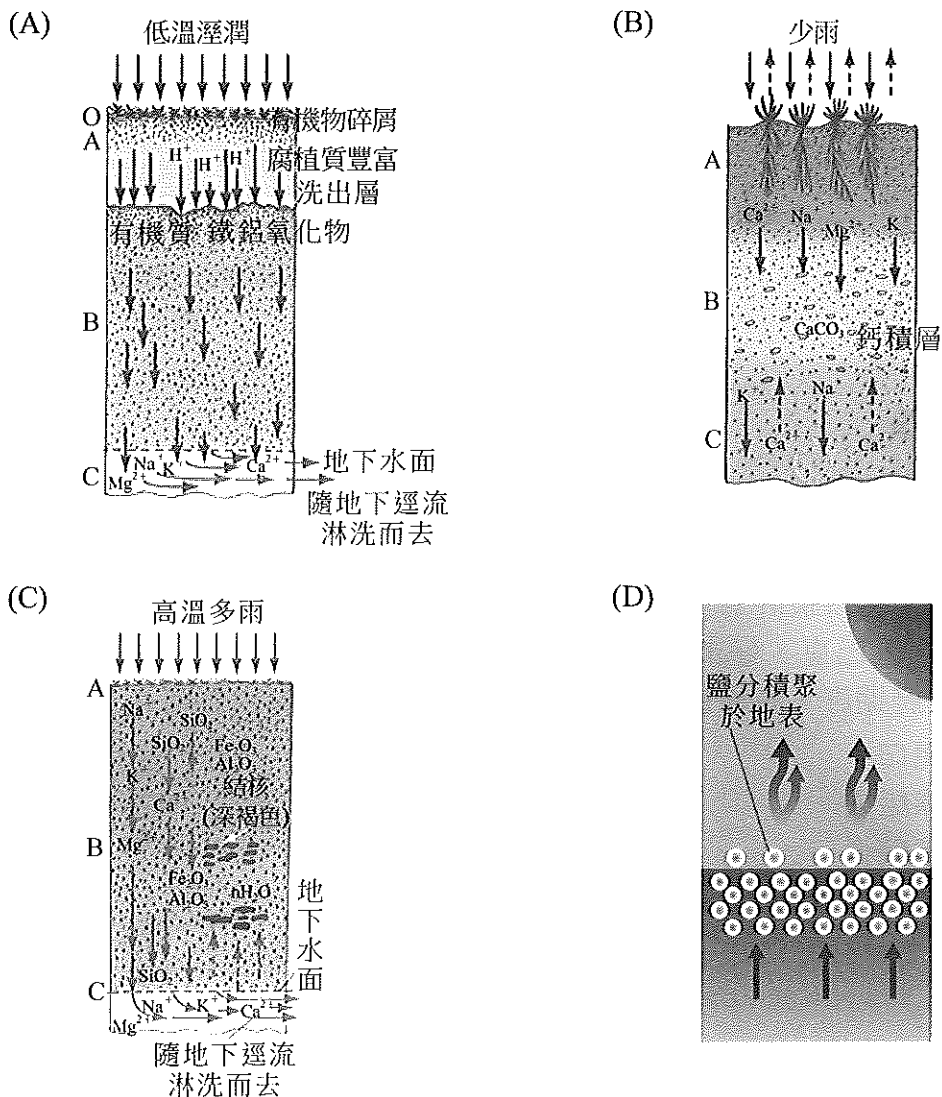
圖2

6. 盧安達最受全球矚目的，不外乎是1994年間，在短短100天內，全國五分之一人口死於殺戮。當時被評為全球最貧窮的國家之一，但今日已連續14年GDP年成長率達8%，星巴克、好市多都可買到來自盧安達的咖啡豆。鑑於歷史經驗今日盧安達政府期許，將來也能成為非洲「新加坡」的原因為何？
- (A) 位於海峽扼口
 - (B) 非單一民族組成
 - (C) 國民平均年齡低
 - (D) 熱帶栽培業出口大國

7. 唐代岑參曾書寫：「火山今始見，突兀蒲昌東。赤焰燒虜雲，炎氛蒸塞空。不知陰陽炭，何獨然此中。我來嚴冬時，山下多炎風。人馬盡汗流，孰知造化功。」岑參描述的地區，形塑地形最主要的作用力為何？

- (A) 風化作用 (B) 冰河作用
(C) 變質作用 (D) 岩溶作用

8. 從烏拉山延伸到鄂霍次克海的北緯50~70度間，自然景觀單調，夏短冬長，除少數月均溫可達10°C以上，一年絕大多數的期間都非常冷，冬季平均氣溫甚至降到-30~-40°C，當地景觀稱之為「泰卡」。由描述的景觀判斷，此地區以何種成土作用為主？



9-11為題組

2016年11月8日美國總統大選，大多數的州投票時間，從6時開始到晚上8時。大選採取選舉人團制，除緬因和內布拉斯加兩州外，其他州得票率最高的候選人贏者全拿。選舉人票數與該州人口數有關，圖3為兩位候選人的得票狀況分布，請問：

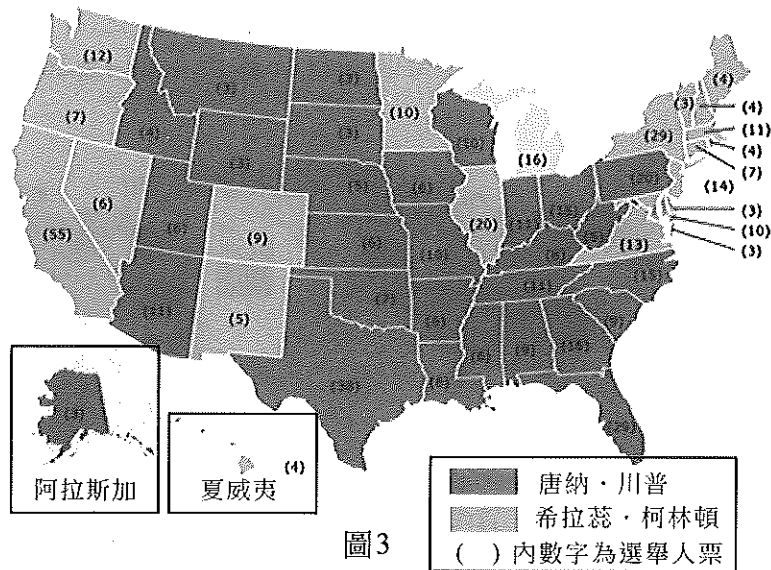


圖3

- 若不考慮突發狀況影響投票所，橫跨多時區的美國，約在臺北時間幾點，可以完成最後一個選票州的投票？
 - 11月9日11：00
 - 11月9日12：00
 - 11月9日13：00
 - 11月9日14：00
- 在唐納·川普勝選區範圍內，大多數州以工業區位考量，今日最主要的產業發展，以何種類型為主？
 - 鋼鐵業
 - 石化業
 - 成衣加工業
 - 高科技產業
- 最多選舉人票的州，由希拉蕊·柯林頓拿下，此州最主要的移民組成為何些族裔？

(甲) 法裔；(乙) 亞裔；(丙) 非裔；(丁) 拉丁裔

 - 甲乙
 - 甲丙
 - 乙丙
 - 乙丁

12-14為題組

2016年在歐盟各國為了難民問題，出現分歧之下，國際特赦組織批評波斯灣國家，在官方紀錄中，完全沒有收留任何難民。圖4為2016年6月底全球難民數量分布圖，請問：

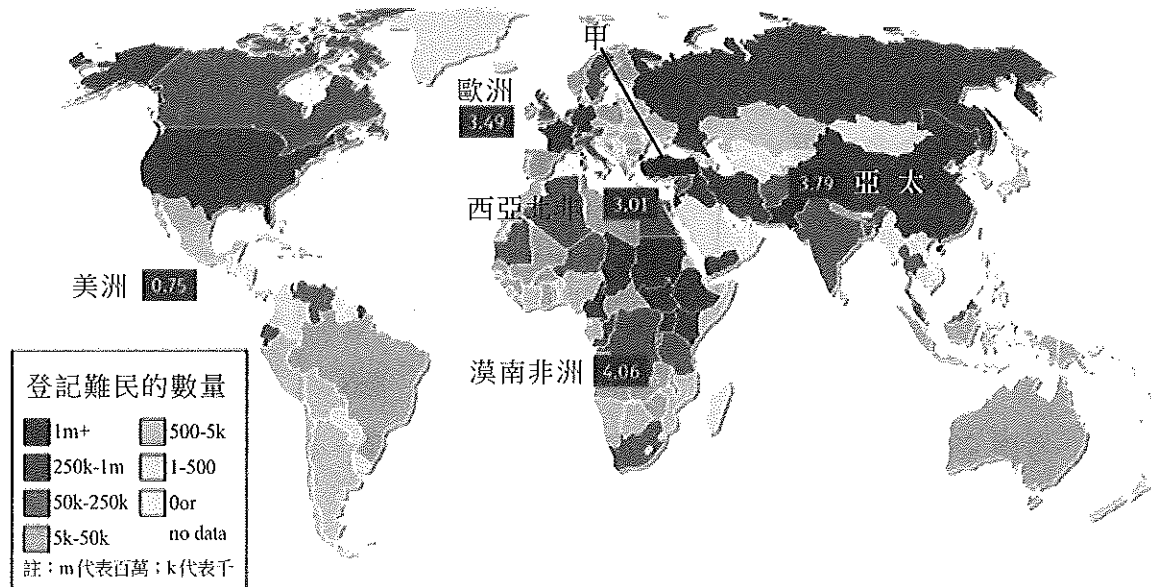


圖4

12. 今日的難民遷移多為跨國遷移，圖中分布於哪些文化區內的難民，存在著緊密的推拉關係？
（甲）東亞文化區；（乙）南亞文化區；（丙）西亞——北非文化區；
（丁）漠南非洲文化區；（戊）西方文化區
(A) 甲丙
(B) 甲丁
(C) 乙丁
(D) 丙戊
13. 造成圖中（甲）國難民數量為亞洲之冠的原因可能為何？
(A) 基督教與伊斯蘭教衝突
(B) 位於交通要道樞紐
(C) 糧食充裕能接納最多難民
(D) 伊斯蘭國的大本營
14. 在圖中難民的遷移，下列何者屬於中間障礙？
(A) 阿拉伯之春獨裁政權
(B) 四月～九月的副熱帶高壓
(C) 十月～隔年三月地中海氣旋
(D) 波斯灣國家拒絕接收難民

15-17為題組

「馬修」是52年來首度在海地登陸的4級颶風。除了造成房屋損毀外，也破壞唯一連結太子港與南部的橋梁，救難人員完全無法找到替代道路前往災區。表1、圖5為海地基本資料與貿易對象，請問：

表1

年代	1990	2000	2010	2014
人口密度（人/平方公里）	257.9	313.7	362.6	383.6
最大都市人口占都市人口比%	56.0	55.0	43.2	39.6
都市化程度%	28.5	35.6	49.6	57.4

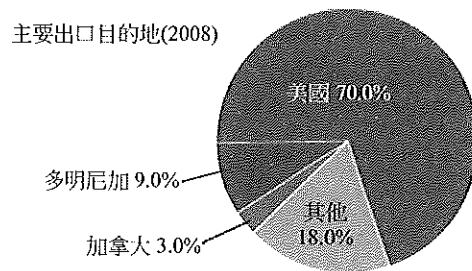
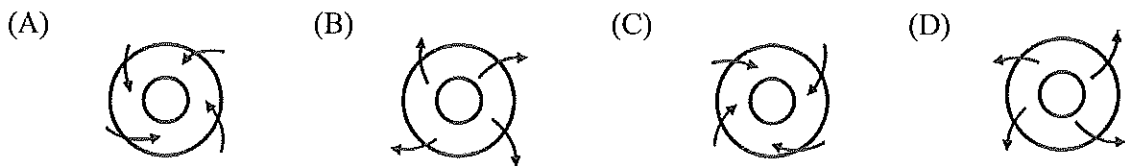
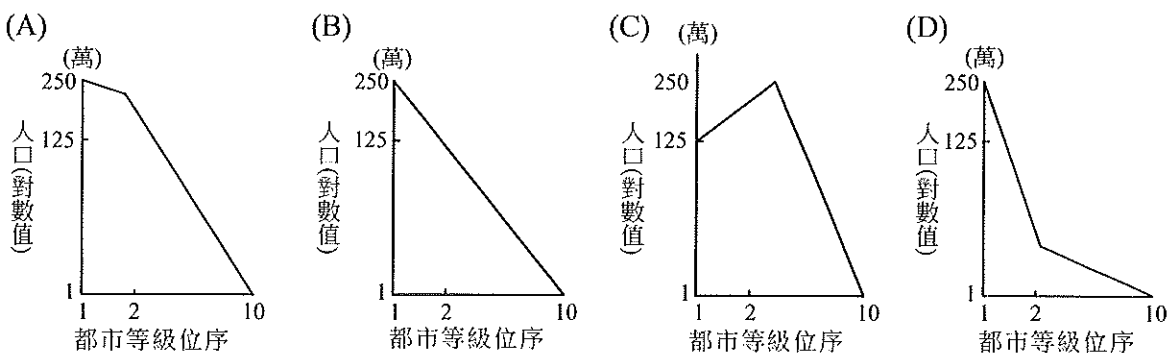


圖5

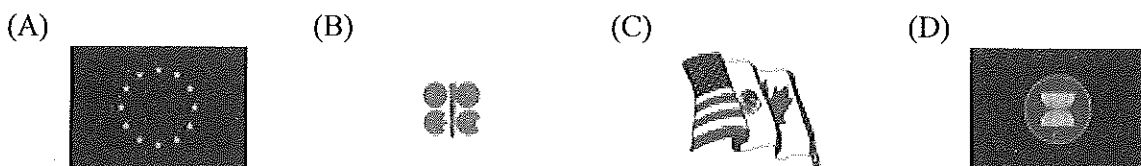
15. 馬修颶風的平面圖最接近下列何者？



16. 由上述表1的人口與都市資料判斷，海地的都市人口規模型態分布，最接近下列何者？



17. 由圖5主要貿易對象判斷，今日海地對哪一個區域性組織的經濟依賴性最高？



18-20為題組

2016年6月30日持續至7月初的降水，引發長江中下游沿岸發生嚴重洪患，尤以湖北災情特別嚴重。武漢一周累積降雨量，高達574.1毫米，突破歷史紀錄。為了降低洪峰，炸破梁子湖與牛山湖隔堤，降低梁子湖水位，保全鄰近的聚落與鐵路。而牛山湖原為梁子湖的一部分，但在1979年築堤進行開墾活動後，本將與梁子湖水域長久隔離。在炸堤後，官方宣布將永久「退垸還湖」。圖6為長江與湖泊位置圖，請問：

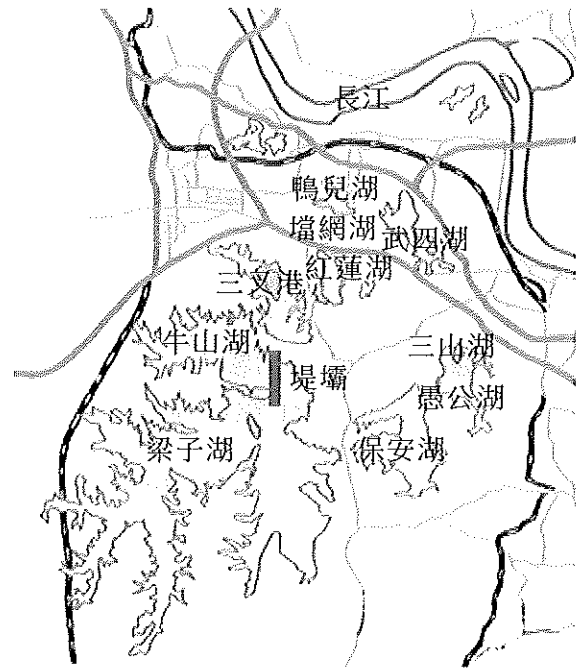


圖6

18. 此事件造成湖北地區發生嚴重洪患的原因，與哪些自然因素有關？
（甲）降水強度大；（乙）洪峰滯延期長；
（丙）冷暖氣團交會；（丁）河川坡度陡
(A) 甲乙 (B) 甲丙
(C) 乙丁 (D) 丙丁
19. 炸破梁子湖與牛山湖隔堤的防洪方法，最接近淡水河流域中的哪一種防洪方式？
(A) 翡翠水庫 (B) 員山子分洪道
(C) 基隆河截彎取直 (D) 浚深河道
20. 今日採「退垸還湖」應對洪患，與過去的「造垸退湖」政策截然不同。產生此種變化的原因，與何種思維轉變有關？
(A) 順天應人，環境決定 (B) 人定勝天，雙手萬能
(C) 科技發達，善用工程 (D) 人地協調，互利共生

21-23為題組

表2為2015年世界銀行資料庫的南洋群島五國基本資料，請問：

表2

國家代號	甲	乙	丙	丁	戊
人口數（百萬）	257	100	5.5	30	0.42
人均GNI（美元）	3,440	3,540	52,090	10,570	37,320
二氧化碳排放量 （人均公噸）	1.9	1.0	9.3	8.0	18.9
預計壽命（歲）	68	68	82	74	78

21. 2016年位在荷蘭海牙的常設仲裁法院，將太平「島」，降格為「礁」，使臺灣失去太平島附近200浬經濟海域的權利。此裁決對表中哪個國家的影響最小？

- (A) 甲 (B) 乙
(C) 丙 (D) 丁

22. 2016年哪一個國家新上任的總統，手段剛烈整肅毒販。本人雖信仰天主教，但來自南方伊斯蘭教信仰為主的島嶼，所以非常重視國內穆斯林權益，提倡宗教自由？

- (A) 甲 (B) 乙
(C) 丙 (D) 戊

23. 全球暖化加劇可能與哪一個國家，放火焚林大量種植圖7中的作物有關？

- (A) 甲
(B) 乙
(C) 丙
(D) 戊

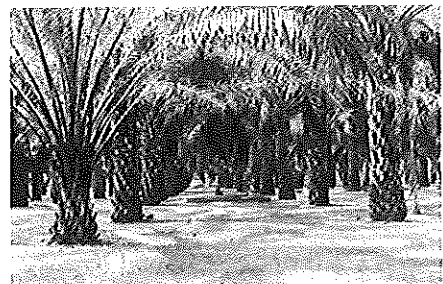


圖7

24-26為題組

全長57.1公里的聖哥達隧道，通車後從瑞士蘇黎世到盧加諾的旅程縮短45分鐘，將取道德國心臟地帶，北連荷蘭鹿特丹港，南接義大利熱內亞港。圖8為瑞士鐵道位置DTM地圖，請問：

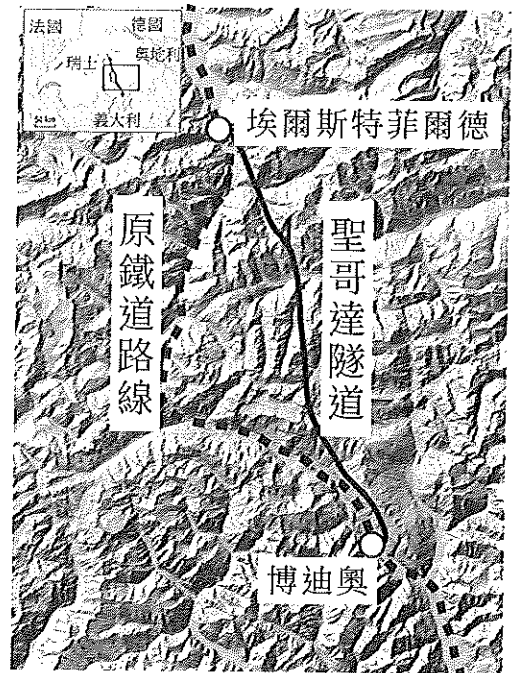


圖8

24. 在聖哥達隧道開通之前，此段鐵路的修築選線，可能以何種因素為最主要考量？
- (A) 取道山稜
 - (B) 谷地沿線
 - (C) 最短路徑
 - (D) 垂直等高線

25. 聖哥達隧道開通後，對連接地區的描述何者正確？

- (A) 人口密度為歐洲最高
- (B) 農業活動集約度最高
- (C) 人均GDP>歐洲平均值
- (D) 將歐元核心區串連

26. 來自臺灣的背包客，從義大利熱內亞港上車後，一路搭此段鐵路至荷蘭，途中需要準備幾份入國簽證？

- (A) 1份
- (B) 2份
- (C) 3份
- (D) 4份

27-29為題組

圖9為北極地區近年的夏季覆冰範圍，受到環境變遷影響下，以往不適合通航的地區，也許將會改變局勢。成立於1996年的北極理事會國際論壇，近來因應北極氣候衝擊，提出行動與規劃。圖9兩條線分別為西北、東北航道，請問：

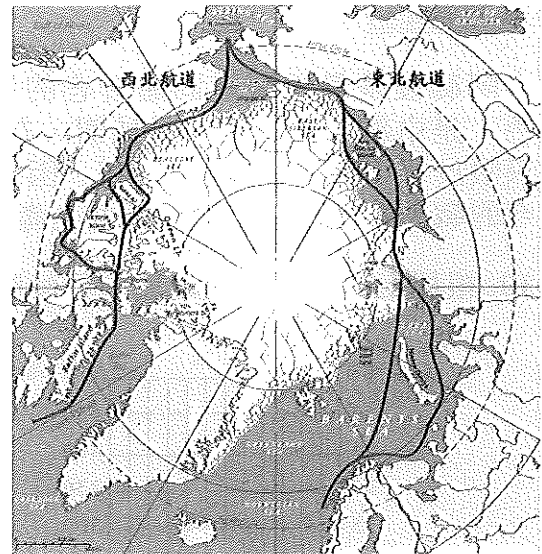


圖9

27. 此張地圖使用的投影法有何特性？

- (A) 兩條航道方向正確
- (B) 紐約－溫哥華的航距正確
- (C) 航線上的船隻距北極點方位正確
- (D) 北極海覆冰面積大小無誤

28. 參與北極理事會國際論壇的成員，以鄰近北極地區的國家以及當地原住民社群為主。下列哪些國家或族群最有可能為該論壇的成員？

- (甲) 美國；(乙) 英國；(丙) 挪威；(丁) 丹麥；(戊) 因紐特人；(己) 車臣人
- (A) 甲乙丙丁
 - (B) 甲丙丁戊
 - (C) 甲丙丁己
 - (D) 甲丁戊己

29. 圖中西北航道通航後，由紐約至東京的國際航運，在最短路徑選擇之下，對下列哪一個國家的經濟收益衝擊最大？

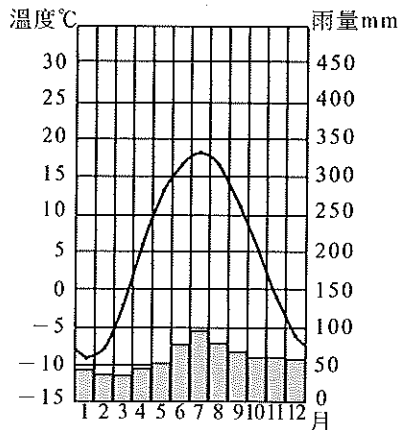
- (A) 南非
- (B) 新加坡
- (C) 巴拿馬
- (D) 西班牙

30-32為題組

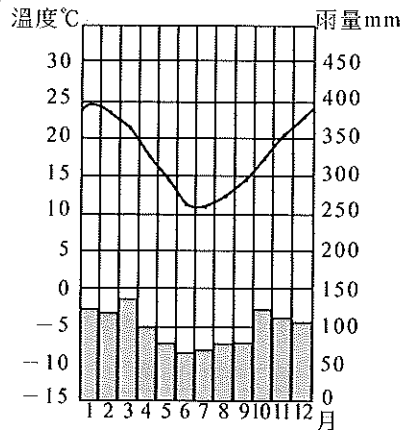
「阿勒坡是最早製造固體香皂的地方，也是敘利亞第二大城。黃褐色裡的鮮綠色，是由新鮮橄欖油、月桂樹，在獨特氣候條件下製作。手工製皂深具季節性，只限於每年12月到次年3月底，因為冷度和溼度是重要條件。但受到2011年延伸至今的戰火影響，手工皂已暫停生產。」請問：

30. 根據上文判斷，阿勒坡的氣候圖最接近下列何者？

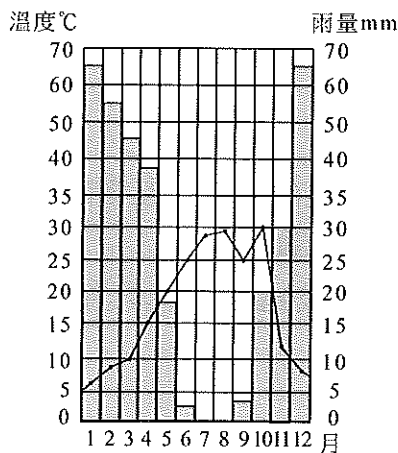
(A)



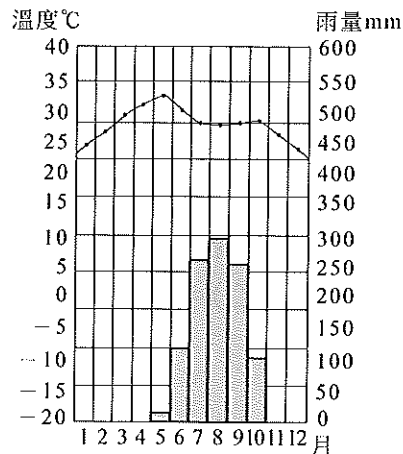
(B)



(C)



(D)



31. 造成阿勒坡擁有「獨特氣候條件」，最主要的原因為何？

- (A) 全年受副熱帶高壓籠罩
(B) 冬季受來自海洋的西風影響
(C) 春秋兩季受ITCZ籠罩
(D) 夏季對流旺盛帶來潮濕的空氣

32. 由2011年延伸至今的戰火不止，可能的背景因素有哪些？

- (甲) 宗教對立；(乙) 反抗政權；
(丙) 掠奪石油；(丁) 爭奪航道
(A) 甲乙 (B) 甲丙 (C) 乙丙 (D) 丙丁

33-35為題組

圖10為臺灣某國家公園內的 $\frac{1}{25,000}$

等高線地形圖，請問：

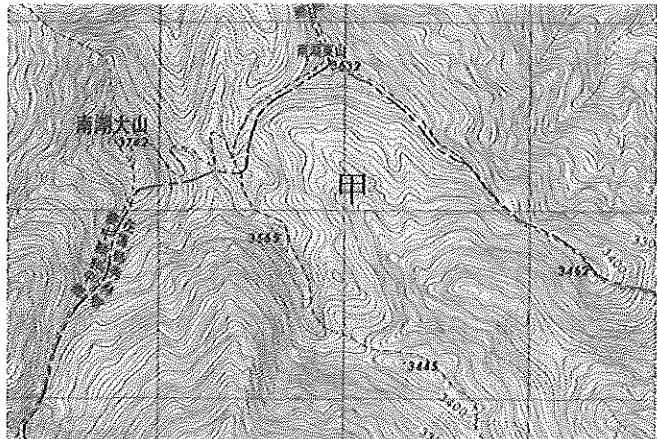


圖10

33. 圖10中的（甲）景觀，其地形開口朝向哪一個方位角？

- (A) 45° (B) 135°
(C) 225° (D) 315°

34. 形成（甲）地形最主要的作用為何？

- (A) 岩溶作用 (B) 風成作用 (C) 冰河作用 (D) 火山作用

35. 下列選項為本島四個國家公園管理處二度分帶座標系統，上圖中（甲）地形景觀，最有可能位於下列哪一個國家公園境內？

- (A) (305216, 2783145) (B) (313167, 2672604)
(C) (163091, 2543768) (D) (227404, 2427884)

36-38為題組

「雙連埤」位於宜蘭縣西北，為山間谷地聚落。枯水期時，埤中分為二，豐水期，溢聯合一，因而得名。圖11為不同時期的雙連埤地形，請問：

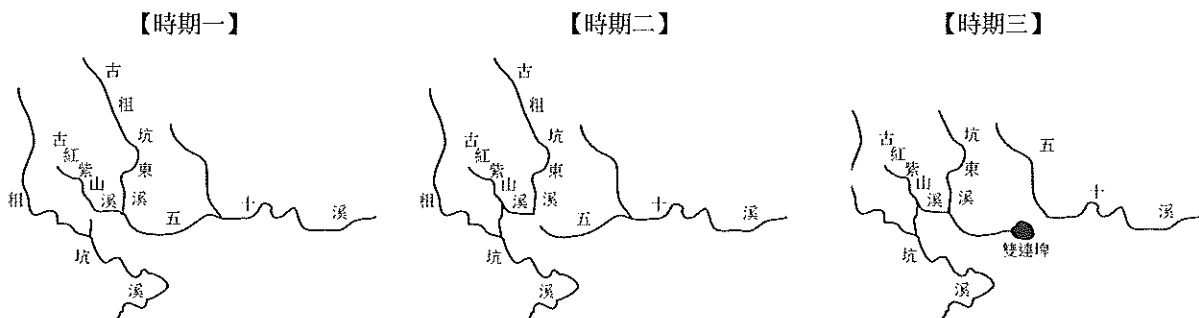


圖11

36. 雙連埤的地名由來與下列哪一個地名的命名最類似？

- (A) 犁舌尾 (B) 營盤邊 (C) 白石湖 (D) 圳仔頭

37. 由圖中雙連埤附近的河川地形變化判斷，可推論粗坑溪曾發生何種作用？

- (A) 襲奪 (B) 改向 (C) 堰塞 (D) 斷頭

38. 「雙連埤」可能為何種成因的湖泊？

- (A) 構造湖 (B) 堰塞湖 (C) 侵蝕湖 (D) 岩溶湖

第貳部分、非選擇題（占 24 分）

說明：共有三大題，每大題包含若干子題。答案必須寫在「答案卷」上，並於題號欄標明大題號（一、二、三）與子題號（1、2、……），違者將酌予扣分。作答務必使用筆尖較粗之黑色墨水的筆書寫，且不得使用鉛筆。每一子題配分標於題末。

- 一、1963年位於義大利阿爾卑斯山區的維昂特水壩，因發生崩壞作用，導致圖12中右側山體瞬間進入水庫，激起的湧浪越過大壩，瞬間將下游村落淹沒，造成上千人死亡。請問：

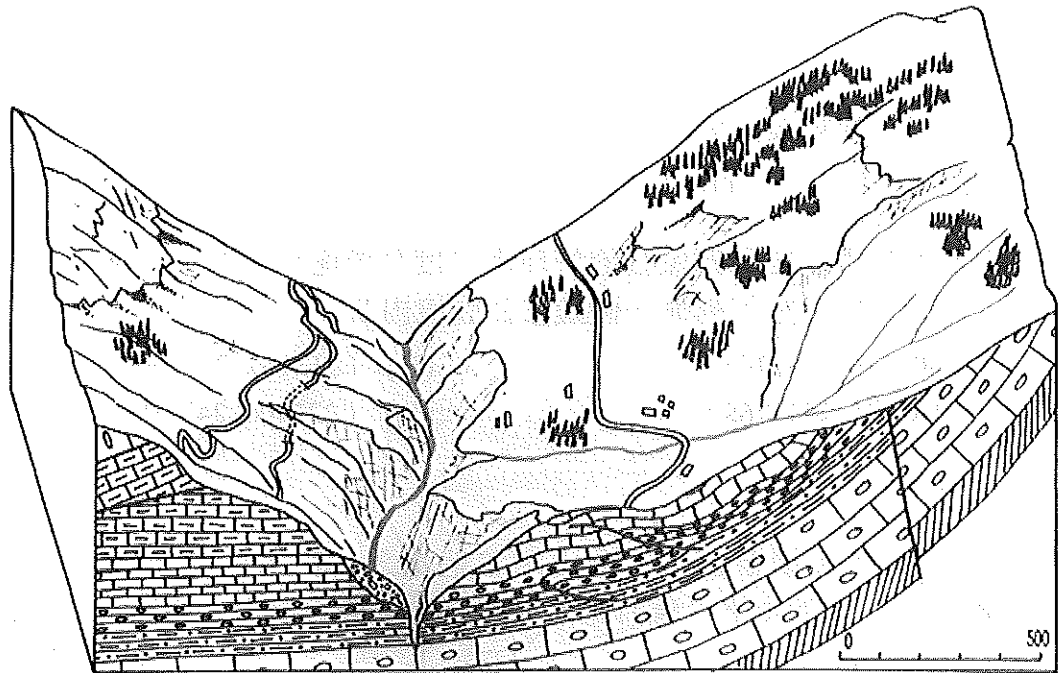


圖12

1. 造成此次災害的崩壞作用最有可能為哪一種？（2分）
2. 導致圖中右側山體，發生文中崩壞作用的原因，為哪兩個環境因子相同所致？（各2分）

- 二、圖13為臺灣西部某河口附近的衛星影像，請問：

1. 圖中（甲）地形名稱為何？（2分）
2. 請使用八方位法，寫出此段海岸線主要沿岸海流的方向？影響當地沿岸海流方向最主要的原因為何？（各2分）

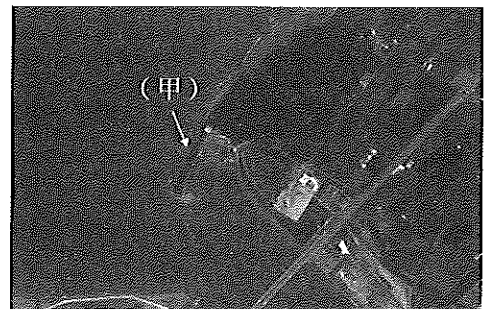
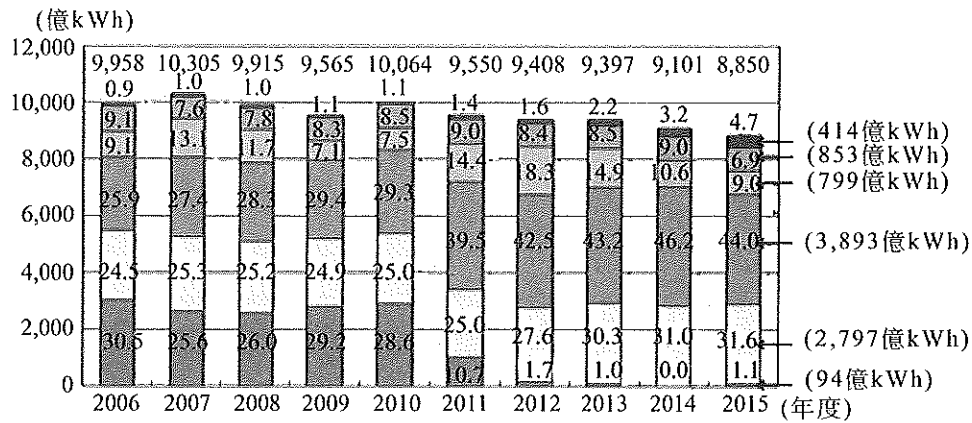


圖13

三、圖14為近十年來的日本電力來源，請問：



說明：圖中由上而下的長條圖，依序為：地熱等再生能源、水力、石油、天然氣、煤、核能

圖14

- 2011年~2014年間，日本政府迅速減少何種能源發電？這是因為受到何種災害影響發電廠安全？而決定停止運轉的考量因素與該類型發電廠大多興建於何處有關？（各2分）
- 日本在2010年~2014年之間的發電型態，可能會直接引起何種環境問題（請列舉一項）？且無法履行「政府間氣候變化專門委員會（IPCC）」擬定簽署的哪一項協定？（各2分）
- 由2015年發電量第二高的再生能源特色判斷，日本發展此能源與地理位置有何關係？（2分）



新北市深坑區北深路三段266號8樓

TEL：(02)2662-2200 FAX：(02)2664-8876

網址：<http://etjhs.mietc.tw>

E-mail：etjhs@mietc.tw

題本中之圖文已竭力追溯版權，倘有疏漏不慎侵犯版權之處，煩請合法持有版權者與本公司聯絡，謹此致謝。

每道試題均有著作權

嚴禁影印、拷貝、轉賣或轉檔上網營利。

105 學年度全國高級中學
第一次指定科目考試模擬試題

地理科參考答案暨詳解

試題解說／標準答案

考前敬請嚴加保密

- 本卷為考後檢討試題之用請分發各班導師及科任教師乙分。
- 試題解說／標準解答可撕下張貼各班公布欄。
- 南一書局評鑑中心所有檢測圖文均有著作權，請勿刊登網站及以任形式抄襲使用，謝謝合作！



新北市深坑區北深路三段266號8樓
TEL：(02)2662-2200 FAX：(02)2664-8876
網址：<http://etjhs.mietc.tw>
E-mail：etjhs@mietc.tw

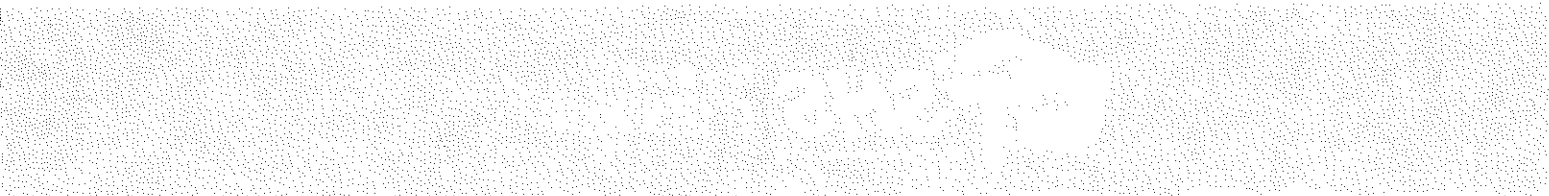
題本中之圖文已竭力追溯版權，倘有疏漏不慎侵犯版權之處，煩請合法持有版權者與本公司聯絡，謹此致謝。

每道試題均有著作權
嚴禁影印、拷貝、轉賣或轉檔上網營利。

THE UNIVERSITY OF CHICAGO
DEPARTMENT OF CHEMISTRY
5780 SOUTH CAMPUS DRIVE
CHICAGO, ILLINOIS 60637

RESEARCH REPORT

THE UNIVERSITY OF CHICAGO
DEPARTMENT OF CHEMISTRY
5780 SOUTH CAMPUS DRIVE
CHICAGO, ILLINOIS 60637



THE UNIVERSITY OF CHICAGO
DEPARTMENT OF CHEMISTRY
5780 SOUTH CAMPUS DRIVE
CHICAGO, ILLINOIS 60637

題號	1	2	3	4	5	6	7	8	9
答案	A	B	C	A	B	B	A	A	D
題號	10	11	12	13	14	15	16	17	18
答案	B	D	D	B	C	A	D	C	B
題號	19	20	21	22	23	24	25	26	27
答案	B	D	C	B	A	B	C	A	C
題號	28	29	30	31	32	33	34	35	36
答案	B	C	C	B	A	B	C	B	D
題號	37	38							
答案	A	B							
非選擇題	一、1. 地滑；2. 坡向與岩層傾向相同。 二、1. 沙嘴；2. 東北-西南向；季風風向（或東北季風）。 三、1. 核能、海嘯、海岸地區；2. 碳排放增加（或溫室效應氣體增加、空氣汙染……）；京都議定書； 3. 位於板塊交界（或位於火環帶）。								

第壹部分、單選題

1. (A)

核心知識：1. 全球暖化；2. 地形類型

解 析：

由經緯度位置判斷國家：

- (A) 馬爾地夫為珊瑚礁島群，受氣候變遷、海平面上升的影響最為顯著。
 (B) 斯里蘭卡：大陸島地勢相對較高。
 (C) 尼泊爾：內陸高山國家。
 (D) 紐西蘭南島：新褶曲山島嶼。

2. (B)

核心知識：歐盟

解 析：

(丙) 英國最大的貿易夥伴為歐盟，退出後可能會造成部分企業外移至歐盟會員國。

3. (C)

核心知識：地理資訊系統分析功能

解 析：

圖中的噴火警報以火山口為中心，繪製等距的同心圓影響範圍，屬於(C)環域分析。

4. (A)

核心知識：零售業區位及其變遷

解 析：

迪士尼仍在亞洲開設第三座樂園，可推論：

- (A) 全球的商品圈大於商閥。
 (B) 迪士尼樂園的經營出現區位擴散。
 (C) 亞洲商品圈大於商閥。
 (D) 美洲仍繼續經營，且開設兩座樂園，商品圈應不小於商閥。

5. (B)

核心知識：1. 地圖的種類；2. 農業系統及農村景觀；
 3. 印第安文明

解 析：

墨西哥、瓜地馬拉的古城應為生活在熱帶雨林的馬雅人。熱帶雨林傳統以游耕(B)為主，在雨林中常可以發現已長出低矮植被、形狀整齊的荒廢農地。

6. (B)

核心知識：1. 非洲；2. 東南亞

解 析：

盧安達與新加坡皆非單一民族組成(B)國家，且1994年內亂起於種族紛爭，因此期待能朝向新加坡的多元種族和平相處。

- (A) 內陸國。
 (C) 在1994年的種族屠殺中，大量人民死亡，現今平均年齡低，但新加坡年齡偏高。
 (D) 新加坡並非以農業出口導向的國家。

7. (A)

核心知識：1. 地形；2. 中國區域劃分

解 析：

赤焰、炎氛表示炎熱，「虜」雲象徵「異族」與雲高地闊，再由「火山」兩字判斷為新疆火焰山，當地為溫帶乾燥氣候，日夜溫差大，物理風力盛行，選擇(A)風化作用。

蒲昌為今日新疆鄯善。

8. (A)

核心知識：1. 獨立國家國協自然景觀；
 2. 土壤分布及環境因素

解 析：

由最暖月均溫 10℃ 以上，植被單一，判斷為寒帶針葉林景觀帶、副極地大陸性氣候，故選擇(A)灰化作用。

- (B) 鈣化作用。
 (C) 聚鐵鋁化作用。
 (D) 鹽鹼化作用。

9-11為題組

9. (D)

核心知識：1. 經緯線；2. 北美洲

解 析：

美國橫 6 個時區，最西邊的州為夏威夷（150°W），與臺灣時差計算如下圖：

150°W ←————→ 120°E

夏威夷 臺灣

$150^\circ + 120^\circ = 270^\circ$

$\frac{270^\circ}{15^\circ} = 18 \text{ 小時}$

11/8 20:00 + 18 小時 = 38

— 24

11/9 14:00

10. (B)

核心知識：美國的產業分布

解 析：

唐納·川普勝選區主要位於中部大平原及墨西哥灣沿岸，以工業區位考量，選擇(B)石化業。

- (A) 鋼鐵業主要分布東北-五大湖。
 (C) 為降低成本已將生產線外移，國內集中於人口數多的加州與紐約市。
 (D) 主要集中在加州矽谷。

11. (D)

核心知識：美國的移民

解 析：

圖中最多選舉人票為西南方的加州，故以亞裔、拉丁裔為主(D)。

法裔主要分布於密士失必河中下游。非裔主要分布為都市地區的紐約。

2016 年 CIA 資料，加州的白人、西裔和亞裔數量都是全國最多，僅非裔以紐約州最多。

12-14為題組

12. (D)

核心知識：1. 人口遷移及區域發展的關係；

2. 文化區

解 析：

圖中難民最多的地區為漠南非洲、其次為亞太、歐洲、西亞-北非。難民主要來自戰亂地區，而西方文化區則是難民遷移的主要目的地。

13. (B)

核心知識：西亞的地理位置

解 析：

(甲) 國為土耳其，位於西亞難民前往歐盟的必經之路
 (B)，難民在前往歐盟受阻下，來自敘利亞、伊拉克的難民只能停留在土耳其境內。

14. (C)

核心知識：1. 人口遷移及區域發展的關係；2. 西亞；
 3. 非洲

解 析：

歐盟為難民移入地，西亞、北非為難民移出地，故(C)十月~隔年三月地中海氣旋，將成為橫渡地中海的風險考量，屬於中間障礙。

- (A) 為推力。
 (B) 天氣穩定，容易橫越地中海，非中間障礙；難民希望前往歐盟而非波斯灣國家與(D)無關。

15-17為題組

15. (A)

核心知識：1. 氣候類型；2. 中南美洲

解 析：

海地位於加勒比海屬於北半球，「馬修」颶風為北半球熱帶氣旋，選擇(A)。

- (B) 北半球反氣旋。
 (C) 南半球氣旋。
 (D) 南半球反氣旋。

16. (D)

核心知識：中南美洲政治經濟的發展及困境

解 析：

由最大都市人口占總都市人口的百分比比較高且都市化程度低，國內交通僅以首都附近為主判斷為首要型都市型態。

- (A) 複合型。
 (B) 等級大小法則。
 (C) 無此型態。
 (D) 首要型。

17. (C)

核心知識：中南美洲政治經濟的發展及困境

解 析：

美國、加拿大皆為北美自由貿易區會員(C)。

- (A) 歐盟。
 (B) 石油輸出國家組織。
 (D) 東南亞國協。

18-20為題組

18. (B)

核心知識：1. 洪患；2. 中國的環境

解 析：

湖北位於兩湖盆地，地勢低窪，河川坡度較小，6月~7月為長江流域梅雨季節，受(丙)冷暖氣團交會，帶來大量降水。由文中一周突破累積雨量，故選擇降雨強度大(甲)(B)。

- (乙) 無法判斷且與引發洪水無關。
 (丁) 兩湖盆地，地勢低平。

19. (B)

核心知識：1. 洪患；2. 中國的環境

解 析：

炸破堤將洪水分流至原本不連接的水域，減少進入下游的洪水量屬於為分洪，與員山子分洪道(B)將基隆河引到瑞芳海域出海，離開淡水河流域與最類似。

- (A) 將洪水攔蓄上游。
- (C) 改善河道加快洪水流速。
- (D) 增加河道容水量。

20. (D)

核心知識：1. 洪患；2. 中國的環境

解 析：

從早期圍湖造田，演變為今日的退田還湖，顯示(D)人地協調，互利共生。

21-23為題組

21. (C)

核心知識：東南亞

解 析：

甲：印尼；乙：菲律賓；丙：新加坡；丁：馬來西亞；戊：汶萊；僅新加坡未在南海有領土爭議(C)。

22. (B)

核心知識：東南亞

解 析：

菲律賓(B)南方以伊斯蘭教為主，北方以天主教為主，因政治長期貪腐，經濟低迷，販毒者眾。來自民答那峨島的杜特蒂當選總統後，嚴格整肅毒販。

23. (A)

核心知識：東南亞

解 析：

印尼(A)位於赤道附近，熱帶雨林面積廣大，但近期因焚燒雨林，改種經濟作物油棕，造成雨林消失，碳循環失衡。

24-26為題組

24. (B)

核心知識：1. 冰河地形；2. 歐洲

解 析：

阿爾卑斯山東西穿越瑞士，造成交通阻礙，但山岳冰河的U型谷，反而成為南北往來的通谷。傳統交通設施，多以沿著U型谷興建(B)，減少興建隧道的工程困難度。

25. (C)

核心知識：歐洲

解 析：

通車後連接的地帶為歐洲經濟核心區，又稱為「藍香蕉」帶(C)。

- (A) 歐洲人口密度以英國東南、北法、荷比盧、德國西部、義大利北部最高，瑞士人口密度低。
- (B) 農業活動集約度以英國東南至荷比盧一帶最高，隨距離遞減。
- (D) 瑞士並非歐元區。

26. (A)

核心知識：申根協定

解 析：

義大利、瑞士、德國、荷蘭皆在申根國內移動，故只需準備申根簽證(A)。

27-29為題組

27. (C)

核心知識：1. 全球暖化；2. 地圖投影

解 析：

由北極點為中心，同心圓的緯線繪製判斷為等距方位投影，故選擇(C)船隻距北極點方位正確。

(A)(B) 除距中心點外，其他方位、距離並非正確，任意兩個都市的距離也不正確。

(D) 非等積投影。

28. (B)

核心知識：1. 全球暖化；2. 歐洲；3. 北美洲

解 析：

鄰近北極地區的國家為：加拿大、丹麥（格陵蘭及法羅群島）、芬蘭、冰島、挪威、俄羅斯、瑞典和美國的阿拉斯加州；原住民：因紐特、薩米、西伯利亞原住民等(B)。

(乙) 不鄰近北極地區。

(己) 位於高加索山區。

29. (C)

核心知識：1. 全球暖化；2. 中南美洲

解 析：

圖中西北航道連通大西洋的加拿大與太平洋的阿拉斯加州，對於聯通北半球中、高緯度的國家航道，可以縮短以往通過巴拿馬運河(C)連接太平洋與大西洋的航道。

30-32為題組

30. (C)

核心知識：西亞的氣候

解 析：

橄欖為溫帶地中海型氣候的作物，手工製皂適合低溫且濕度高的環境，溫帶(C)地中海型氣候最符合。

(A) 溫帶大陸性氣候。

(B) 南半球夏雨型暖溼氣候。

(D) 熱帶莽原氣候。

31. (B)

核心知識：西亞的氣候

解 析：

阿勒坡位於敘利亞西部，雖為半乾燥氣候，但根據每年12月到次年3月底的冷、溼判斷，選擇(B)冬季受來自海洋的西風影響。

32. (A)

核心知識：西亞

解 析：

自2011年阿拉伯之春後，敘利亞反政府軍(乙)內戰多年，加上遜尼派(甲)與美國在背後推波助瀾。(丙)敘利亞非石油主要產地。(丁)敘利亞無鄰近重要海峽。

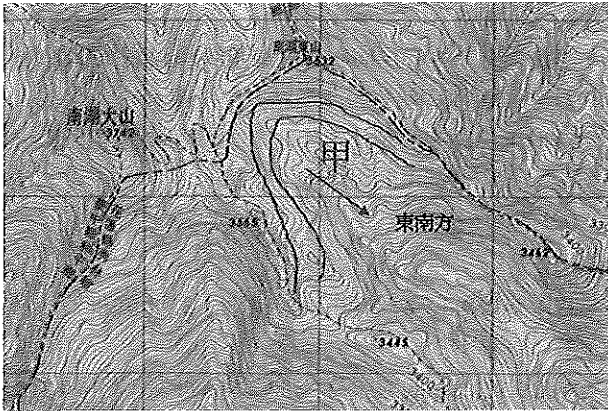
33-35為題組

33. (B)

核心知識：地圖判讀

解 析：

馬蹄狀等高線西北側最高，東南側最低，U形尖端朝向上游，故開口朝向東南，選擇(B) 135°。



34. (C)

核心知識：地形及地圖判斷

解 析：

由高山、馬蹄形的等高線判斷(甲)地形為冰斗，故選擇(C)冰河作用。

35. (B)

核心知識：臺灣區域

解 析：

由南湖大山、花蓮縣、冰斗地形判斷為太魯閣國家公園，選擇位置偏東的座標(B)。

(A) 最北端的陽明山國家公園。

(C) 最西端臺江國家公園。

(D) 最南端墾丁國家公園。

36-38為題組

36. (D)

核心知識：河流作用

解 析：

臺灣早期灌溉設施以埤、圳(D)、塘為主，聚落形成於埤、塘附近，故以此為地名。

(A) 犁舌尾：耕田的犁。

(B) 營盤邊：明鄭的營盤田。

(C) 白石湖：多產白色沉積砂岩石塊的山間凹地。

37. (A)

核心知識：河流作用

解 析：

粗坑溪(A)襲奪五十溪流域上游，造成古紅紫山溪改向注入粗坑溪。

38. (B)

核心知識：河流作用

解 析：

紅紫山溪改向後，其下游變成斷頭河，流量減少堆積力增加，造成河道堰塞，形成(B)堰塞湖。

第貳部分：非選擇題

一、1. 地滑；2. 坡向與岩層傾向相同。

核心知識：崩壞地形

解 析：

1. 由坡面大型崩塌、順向坡判斷為地滑災害。

2. 由文中敘述與岩層剖面判斷圖片右側為順向坡地滑，故坡向與岩層傾向相同。

二、1. 沙嘴；2. 東北-西南向；季風風向(或東北季風)。

核心知識：海岸變遷

解 析：

1. 臺灣西部主要為沙質海岸，甲地形一端與陸地相連，顏色偏白判斷為沙嘴地形。

2. 沙嘴地形向海側的延伸方向受沿海岸流影響，所以為東北-西南向，此方向與季風風向相同。

三、1. 核能、海嘯、海岸地區；2. 碳排放增加(或溫室效應氣體增加、空氣汙染……)；京都議定書；3. 位於板塊交界(或位於火環帶)。

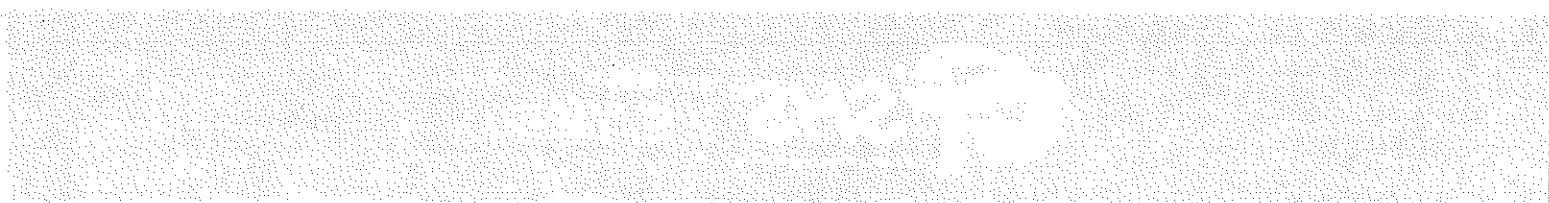
核心知識：能源開發、東亞島弧

解 析：

1. 至2014年核能發電降至0，與311地震後的海嘯造成福島核電廠災害有關。核電廠需要冷卻水，多選址在海岸或湖岸。

2. 增加的發電型態為火力發電，以燃燒化石性燃料為主，造成碳排放增加及空氣汙染等問題。因碳排放增加，也就無法履行京都議定書中的減排目標。

3. 日本位於板塊交界、太平洋火環帶，火山活動旺盛，地熱資源相對豐富。



1. The first part of the document is a list of names and addresses, including "Mr. J. H. Smith, 123 Main St., New York, N. Y." and "Mrs. A. B. Jones, 456 Elm St., Chicago, Ill." The list continues with several other names and addresses, some of which are partially obscured by the scan quality.



新北市深坑區北深路三段266號8樓
TEL：(02)2662-2200 FAX：(02)2664-8876
網址：<http://etjhs.mietc.tw>
E-mail：etjhs@mietc.tw

題本中之圖文已竭力追溯版權，倘有疏漏不慎侵犯版權之處，煩請合法持有版權者與本公司聯絡，謹此致謝。

每道試題均有著作權
嚴禁影印、拷貝、轉賣或轉檔上網營利。