

# 全國公私立高級中學

105 學年度學科能力測驗第四次聯合模擬考試

考試日期：105 年 12 月 14~15 日

## 社會考科

### —作答注意事項—

考試時間：100 分鐘

題型題數：

- 單選題共 72 題

作答方式：

- 用 2B 鉛筆在「答案卡」上作答；更正時，應以橡皮擦擦拭，切勿使用修正液(帶)。
- 未依規定畫記答案卡，致機器掃描無法辨識答案者，其後果由考生自行承擔。

## 單選題 (占 144 分)

說明：第 1 題至第 72 題皆計分。每題有 4 個選項，其中只有一個是正確或最適當的選項，請畫記在答案卡之「選擇題答案區」。各題答對者，得 2 分；答錯、未作答或畫記多於一個選項者，該題以零分計算。

- 「我們搖籃的美麗島，是母親溫暖的懷抱。驕傲的祖先們正視著，正視著我們的腳步。他們一再重複的叮嚀，不要忘記，不要忘記。他們一再重複的叮嚀，篳路藍縷，以啓山林。  
婆娑無邊的太平洋，懷抱著自由的土地。溫暖的陽光照耀著，照耀著高山和田園。我們這裡有勇敢的人民，篳路藍縷，以啓山林。我們這裡有無窮的生命，水牛、稻米、香蕉、玉蘭花。」(李雙澤《美麗島》)  
這首《美麗島》民歌生動描述臺灣各項經濟發展要素。請問以下配對何者正確？  
(A) 自然資本：婆娑無邊的太平洋，懷抱著自由的土地  
(B) 人造資本：篳路藍縷，以啓山林  
(C) 文化資本：我們這裡有勇敢的人民、我們這裡有無窮的生命  
(D) 社會資本：水牛、稻米、香蕉、玉蘭花
- 以下是某篇媒體報導鄭捷槍決案的內容：「血洗北捷釀 4 死 22 傷的人魔鄭捷，三審定讞後不到 20 天即被法務部漏夜槍決，距離其犯案不到 2 年，創解嚴以來最快紀錄。槍決前媒體大肆報導，鄭母原本以為兒子已透過律師團研擬提出非常上訴，可望延後執行時程。律師團雖依鄭捷委任，緊急遞狀提起非常上訴，但刑場已槍響，遲了約 13 分鐘。」請問下列敘述何者正確？  
(A) 依照米德理論，鄭捷會犯下殺人案是超我無法克制本我的衝動  
(B) 非常上訴是三審定讞後的救濟程序，需向司法院憲法法庭提出  
(C) 鄭捷案採速審速決，符合應報理論讓被害人家屬得到心理平復  
(D) 媒體以人魔形容鄭捷，鄭捷父母可以行使媒體使用權要求更正
- 某位學者指出：「太陽花學運的動機，是針對不正義法律或政策的抗議，抗議人士即使可以預見日後會遭到逮捕與懲罰，但基於其對於自由民主的良知與追求，仍選擇以公開、非暴力和平抗爭的故意違法手段，向政府表達他們對於服貿黑箱作為的不滿，並要求政府立即停止其不正義的政策與作為。這樣根源於反抗政治不正義的違法行為，政治學界稱之為『公民不服從』。」請問下列哪一事件與太陽花學運一樣，符合「公民不服從」的要旨？  
(A) 民進黨前主席林義雄以絕食方式抗議政府續建核電廠  
(B) 敘利亞人民群起組織軍隊，起兵反抗阿賽德獨裁統治  
(C) 中國農民到北京天安門靜坐，要求政府給予拆遷補償  
(D) 藏族青年以自焚手段，抗議中國政府對西藏文化破壞
- 美國好萊塢拍攝的某部電影批評北韓金正恩政權，諷刺北韓當局的權威與獨裁，人民不得對政權有所評斷，並需對金氏領導者崇拜得五體投地。北韓當局得知後大為光火，下令網軍利用臺灣境內的伺服器攻擊該公司的美國總部，美國總統歐巴馬揚言報復。請問下列關於北韓政局與其行為之敘述，何者正確？  
(A) 金正恩合法繼承祖父和父親的權力，具備有法理型權威的統治正當性  
(B) 北韓網軍用臺灣伺服器攻擊美國網站違反臺灣法律，法院應主動偵辦  
(C) 北韓號稱人民民主共和國，但實際上憲法所明列保障的人權只是具文  
(D) 北韓屬威權統治，人民除公民自由權受限制外，日常生活與中國無異

5. 臺灣某位政治人物曾提出修憲改為內閣制，以解決目前藍綠政黨惡鬥情況。若日後我國修憲改為內閣制，則可能會出現下列哪些情況？
- 甲、立法委員質詢兼任部長的同黨籍立委
  - 乙、從政者想當行政院長的比例高於總統
  - 丙、行政院長由立法院長兼任，權力大增
  - 丁、行政院長任期和連任次數與總統相同
- (A) 甲乙  
(B) 甲丙  
(C) 乙丁  
(D) 乙丙
6. 2015 年臺灣民間發起罷免無視民意立委的「割闖委」行動獲得熱烈迴響，而臺北某選區的立委則成為該行動第一位被提案罷免的民意代表。請問下列敘述何者正確？
- (A) 罷免區域立委是人民行使參政權，屬於體制外方式爭取自己權益  
(B) 中選會依法律規定舉辦罷免案投票，符合行政法的依法行政原則  
(C) 罷免立委案通過門檻與罷免總統副總統相同，採取相對多數決制  
(D) 若該立委罷免案通過，他可提行政訴訟，主張罷免違反比例原則
7. 今年臺灣張姓海運大亨去世後，生前留下的遺囑將全部遺產交給第二任老婆生的小兒子繼承，結果已去世第一任老婆所生的四個子女全部反對，臺灣豪門的爭產風波再起。依照我國法律規定，下列敘述何者正確？
- (A) 生前立遺囑已違反《刑法》規定，檢察官應該主動偵辦是否不法  
(B) 第一任老婆雖已去世，但所生子女仍可要求剩餘財產差額分配權  
(C) 若前妻子女沒有提出民事救濟，小兒子可以繼承爸爸的全部遺產  
(D) 張姓大亨若收養續弦老婆生的兒子，前妻子女喪失財產繼承權益
8. 美國紐約金融監理機構對臺灣兆豐銀行紐約分行以涉及洗錢為由，裁罰鉅額罰款，掀起國內政治風暴。臺北地檢署偵辦兆豐案期間，多位名嘴在政論節目上影射兆豐銀行幫國內政治人物洗錢，一時之間謠言滿天飛。行政院也召開兆豐案督導小組會議，在完成查核報告後，把歷任的金管會主委和財政部長移送監察院究責，現任金管會主委則辭職下台。請問，以下對這起兆豐案的敘述，何者正確？
- (A) 名嘴在政論節目的影射已違反偵查不公開原則，檢察官可勒令名嘴禁止發言  
(B) 監察院可以召開公務員懲戒委員會，對移送的金融主管官員進行調查和彈劾  
(C) 金管會主委隸屬行政院，若發現主委涉及不法，行政院長可能承擔政治責任  
(D) 美國對於涉及洗錢案的銀行裁罰鉅額罰款，是實現國家落實社會正義的功能
9. 德國福斯汽車傳出廢氣排放數據造假以取得環保標章的醜聞，福斯在多國停售作弊問題車款，在臺灣卻「按兵不動」。臺北市環保局會同消保官要求福斯停售問題車款，創下政府主動要求汽車業者停售產品首例。請問此一事件突顯出資本主義社會何種現象？
- (A) 作弊汽車因具有共享特性，將導致市場失靈現象  
(B) 環保標章應該更具公信力，解決資訊不對稱問題  
(C) 生產作弊汽車讓德國當期 GDP 有被低估的可能性  
(D) 消保官隸屬消基會，可要求福斯汽車退費給車主

10. 為鼓勵國內經濟發展，政府宣布購買新車補助 5 萬元，但需立法院通過才實施，故目前消費者多持觀望態度，假設沒有其他因素干擾，則政府的補助購車政策對目前臺灣汽車市場的影響為何？
- (A) 供給不變，需求減少，價格下跌  
(B) 供給不變，需求增加，價格上漲  
(C) 供給增加，需求不變，價格下跌  
(D) 供給減少，需求不變，價格上漲
11. 國際原油價格的漲跌深刻影響全球的經濟表現，背後也有著濃濃的國際政治角力。近來國際原油價格暴跌，主要原因之一是石油輸出國家組織(OPEC)為牽制美國的頁岩油開採計劃而打算讓油價維持低檔。請問下列敘述何者正確？
- (A) 國際原油價格下降，使頁岩油受到衝擊，因其屬生產上的互補品  
(B) 在其他條件不變情況下，油價下跌將使運輸業的供給線向右移動  
(C) 在其他條件不變情況下，油價下跌將使客運業的供給量大幅增加  
(D) 油價快速下跌，替代品生質燃油需求量減少，均衡價格隨之下降
12. 2015 年 12 月高鐵新 3 站通車，當月推出「買 1 送 1」優惠活動，成功衝高運量，苗栗、彰化、雲林站單月進出分別創下 18.8 萬、17.8 萬、28 萬人次；但今年起「打回原形」，運量持續走低，3 站相加甚至不如過去最低的嘉義站。因此，高鐵公司決定，自 2016 年 7 月起新 3 站每周將減 17 至 18 班次；但學者認為，應兼顧「效率」與「公平」，並強化接駁、刺激需求，扮演好公共運輸角色。請問下列對此現象之敘述何者正確？
- (A) 高鐵屬於共有財，必發生搭便車效應，因此必然虧損  
(B) 高鐵新 3 站可能淪為蚊子車站，屬於典型的政府失靈  
(C) 買 1 送 1 造成高鐵需求的增加，符合經濟學需求法則  
(D) 高鐵減班符合效率，但不符合康德提出的社會正義論

13-14 為題組

- ◎ 資料一：第 14 任正副總統就職典禮 20 日盛大舉行，總統府外表演團體慶祝臺灣首位女總統蔡英文就職。不過，紙風車劇團表演「臺灣之光」時，司儀表示，「由於葡萄牙人、西班牙人與荷蘭人陸續來到臺灣，西方世界的宗教信仰也因此流傳到臺灣，改變了許多原住民們粗獷而草莽的習俗」，表演內更出現幾個清兵揮舞旗子，原住民演員落荒而逃的場景。這段發言與表演，引發原住民運動人士與立委的不滿。
- 資料二：國民黨原住民市議員李傅中武與多名議員召開記者會，指北市府原民會主委陳秀惠在公開場所公然陳述，泰雅族婦女有陪睡的習俗，痛批她失言又挑起族群對立，應下台負責。另一原住民議員李芳儒在議會總質詢要求市長柯文哲對陳秀惠的去留盡速斷然處置。
13. 下列對資料一和資料二的敘述，何者正確？
- (A) 從文化相對論來看，傳教士的確帶來先進的文明，改變原住民野蠻文化  
(B) 文明進化論主張多元文化，所以我們可以包容泰雅族婦女有陪睡的習俗  
(C) 從兩份資料中可以得知臺灣族群歧視現象，原住民族社會地位依舊低落  
(D) 臺灣人民和官員仍帶有我族中心主義，認為原住民族是落後且不道德的
14. 若你是柯文哲市長，對於原民會主委的處置何者符合你的法定職權？
- (A) 原民會主委是常任文官，市長能記過，但不能免職  
(B) 官員發言享有言論免責權，市長免職侵犯其工作權  
(C) 陳主委是市長任命政務官，發言不當可以直接免職  
(D) 民代已逾越議會的行政中立原則，市長可置之不理

15-16 為題組

◎ 資料一：2016 年民進黨新政府上台之後，積極推動轉型正義，7 月底在立法院通過《政黨及其附隨組織不當取得財產處理條例》，隨即成立委員會，著手清查國民黨黨產。

資料二：《政黨及其附隨組織不當取得財產處理條例》部分條文

第 5 條：政黨、附隨組織自中華民國 34 年 8 月 15 日起取得，或其自中華民國 34 年 8 月 15 日起交付、移轉或登記於受託管理人，並於本條例公布日時尚存在之現有財產，除黨費、政治獻金、競選經費之捐贈、競選費用補助金及其孳息外，推定為不當取得之。

第 26 條：政黨、附隨組織或其受託管理人違反規定，處新臺幣 100 萬元以上 500 萬元以下罰鍰。每逾 10 日，得按次連續處罰。

15. 依據資料一敘述，《政黨及其附隨組織不當取得財產處理條例》立法程序何者正確？
- (A) 需有立法委員十人以內的連署，經由程序委員會決議，再交由送立法院院會來審議  
(B) 三讀會期間可以召開公聽會，聆聽社會各界對於清查中國國民黨不當黨產的意見  
(C) 本案經黨團協商達成共識並經院會宣讀後，民進黨籍委員不可反對本案完成立法  
(D) 本條例三讀通過後，國民黨籍立委可以連署提出覆議退回立法院，要求重新審查
16. 從資料二《政黨及其附隨組織不當取得財產處理條例》部分條文可以得知該法的屬性為何？又該法可能違反下列哪項法律原則？
- (A) 刑法、無罪推定原則  
(B) 行政法、比例原則  
(C) 民法、私法自治原則  
(D) 社會法、信賴保護原則

17-18 為題組

◎ 委內瑞拉在社會主義制度的外匯與物價管制下，民生物資原本就經常短缺，但此次物資奇缺的程度遠超過以往，委內瑞拉有 3 個地方政府祭出禁止民眾夜間排隊的手段試圖打擊黃牛，首都卡拉卡斯規定，每週只有兩天能購買民生物資，警方甚至必須死守超市，以免示威群眾一擁而入劫掠一空，但即使如此，超市貨架上也是一開張就遭買光而空空如也。委內瑞拉人民的基本生活可說瀕臨崩潰，為了爭奪基本物資，暴力事件頻傳，犯罪率激增，民怨節節高升。

17. 社會主義的經濟制度立意良善，但為何實施後多以失敗告終？
- (A) 經濟制度過於暴力，缺乏市場誘因  
(B) 人類道德程度未達純粹的至善境界  
(C) 人民知識水準過於低落，難以要求  
(D) 社會正義與計畫經濟無法有效兼顧
18. 根據上文，有關委內瑞拉物資短缺的成因，下列何者正確？
- (A) 因為制定物價上限，必會造成機會成本的增加  
(B) 物價管制之下，需求量與供給量無法達到均衡  
(C) 政府貪腐無能，缺乏打擊囤積居奇廠商的決心  
(D) 民生物資多被黃牛買走，所以多數民眾買不到

19-20 為題組

◎ 民主是一個進程，每一個時代的政治工作者，都要清楚認識他身上所肩負的責任。民主會前進，民主也有可能倒退。今天，我站在這裡，就是要告訴大家，倒退不會是我們的選項。新政府的責任就是把臺灣的民主推向下一個階段：以前的民主是選舉的輸贏，現在的民主則是關於人民的幸福；以前的民主是兩個價值觀的對決，現在的民主則是不同價值觀的對話。(2016/05/20《蔡英文總統就職演說》)

19. 下列有關臺灣民主進程的敘述，何者正確？
- (A) 戒嚴時代，美麗島事件是爭取第三代人權的里程碑
  - (B) 李登輝總統宣布解除戒嚴，開放中央民代全面直選
  - (C) 總統直選和多次政黨輪替都是臺灣邁向民主化指標
  - (D) 民主化必然導致民粹政治，造成臺灣民主發展倒退
20. 若以民主理論來看，蔡總統所提到的以前的民主和現在的民主各指的是什麼民主理論的實踐？
- (A) 以前的民主是古典民主，現在的民主是經驗民主
  - (B) 以前的民主是經驗民主，現在的民主是審議民主
  - (C) 以前的民主是多元民主，現在的民主是實質民主
  - (D) 以前的民主是程序民主，現在的民主是經驗民主

21-22 為題組

- ◎ 2014 年 10 月，中國與其他 20 個國家發起成立「亞洲基礎設施投資銀行」(Asian Infrastructure Investment Bank)，號稱要籌集 1000 億美元資金，旨在刺激亞洲在運輸、能源、電信與其他基礎建設方面的投資，以類似臺灣民間互助會模式，加速開發中國家的建設，使其脫離貧困。至 2015 年 3 月底，已有歐洲、美洲多個國家申請加入。政府也提出三項理由，認為臺灣應該積極申請加入。
21. 上文劃線部分可以說明「亞洲基礎設施投資銀行」的目標和哪一國際組織最為類似？
- (A) 世界銀行(World Bank)
  - (B) 世界貿易組織(World Trade Organization)
  - (C) 國際貨幣基金(International Monetary Fund)
  - (D) 亞洲太平洋經濟合作會議(Asia-Pacific Economic Cooperation)
22. 根據你的認知，政府提出加入「亞洲基礎設施投資銀行」的理由不包括下列哪一項？
- (A) 臺灣應該積極參與區域經濟整合，避免在本世紀全球化浪潮中被邊緣化
  - (B) 臺灣扮演區域和平締造者與人道援助提供者的角色，成為國際社會資產
  - (C) 中國提出亞投行，得到許多國家支持，臺灣也不應該旁觀，要主動參與
  - (D) 兩岸基於九二共識，我們應該積極爭取亞投行在臺灣進行基礎建設投資

23-24 為題組

- ◎ 4 度開徵，又 4 度停徵的證券交易所稅，突顯出政府推動的租稅改革制度，沒有辦法得到社會認同。券商仍在教導民眾證所稅的相關資料，但立法院卻已經三讀通過廢除證所稅，紛擾多年，重回原點。政大教授殷乃平抨擊：「整個租稅結構被扭曲掉了，經過那麼多的免稅、減稅、還有稅改把遺贈稅降低，整個租稅公平完全被破壞掉。」
23. 關於證券交易所稅與證券交易稅的性質與影響敘述，下列何者正確？
- (A) 兩者皆屬直接稅，無法轉嫁他人
  - (B) 兩者在性質上都屬於商品流通稅
  - (C) 前者的開徵，會造成證券市場發生市場失靈
  - (D) 前者的廢止，可減少證券交易產生外部成本
24. 根據上文，殷乃平的評論符合下列哪一種理論主張？
- (A) 效益論
  - (B) 正義論
  - (C) 社群主義
  - (D) 新自由主義

## 25-26 為題組

- ◎ 電視劇《紫色大稻埕》改編自謝里法的同名小說，描述了一頁臺灣美術史，重現大稻埕的輝煌年代。劇中某畫家說到：「戰火把一切燒光，等於燒掉這一代人的歷史，讓我們從歷史中消失，下一代不再知道我們做了什麼…」。請問：
25. 從清末開埠到今天，下列對於發生在大稻埕的械鬥或戰亂敘述何者正確？
- (A) 清領時期發生「頂下郊拚」事件，促使客家人遠離臺北盆地  
 (B) 日治初期是日軍和林少貓抗日義軍廝殺的主戰場，死傷慘重  
 (C) 日治末期是日本南進基地的要塞，受到美軍飛機的大量轟炸  
 (D) 光復初期爆發群眾暴動事件，大陸外省人與本省人互有傷亡
26. 《紫色大稻埕》提到：「從布衣百姓、畫家工匠到知識菁英，從大稻埕茶行焙籠間的揮汗壯丁、揀茶閒話家常的家眷、到永樂座戲院舞台上千變萬化的女伶面孔，完整呈現當時的臺灣生活面貌，讓看似獨立發展的各種歷史時空縱橫交織。臺灣史因此不再是彼此平行隔離的線條，而是立體存在的共同生命經驗。」
- 請問，上述內容的年代與下列哪一臺灣諺語產生年代相同？
- (A) 唐山過臺灣，心肝結歸丸  
 (B) 红柿上樹頭，羅漢腳目屎流  
 (C) 西仔來打咱臺灣，大家合力來打番  
 (D) 辜顯榮比顏智，蕃薯籤比魚翅，破尿壺比玉器
27. 資料一：因應時勢的需要，當時臺灣執政者成立新組織，以此為中心，又成立各種分支團體，並大量設置訓練所，許多臺灣青年被投入此行列中。在高雄、臺南、臺中各州共設置多個「戰士訓練所」與「海洋訓練隊」。
- 資料二：新組織妥善利用地域組織與職域組織，來達成增加主要糧食與國防物資的目的，所涉及範圍廣及農、工、商、礦等。農業增產以米糧、甘藷為主；工、礦業增產則多屬國防物資，且徵用未滿 25 歲的男子，組織產業報國團青年隊，施以職場規律訓練，養成服從之心，進行工廠軍隊化以加強產業戰力。
- 請問，這兩份資料中的「新組織」是指什麼？當時的日本政府正在臺灣進行什麼政策？
- (A) 壯丁團，三段警備制  
 (B) 內地延長主義，工業日本、農業臺灣  
 (C) 臺灣拓殖會社，理番事業  
 (D) 皇民奉公會，戰爭總動員
28. 語言反映時代變遷，同樣用語在不同時代的意涵可能差異甚大，想像一個 200 年前的清朝民眾在與你交談時，使用到「綠營」一詞，你會聯想到什麼？
- (A) 地方團練 (B) 反清會黨  
 (C) 朝廷軍隊 (D) 強盜土匪
29. 史家史景遷(Jonathan Dermot Spence)批評某位中國皇帝有三大缺點：一是皇位繼位的糾葛進退失據；二是雖喜愛西學，任用耶穌會士，並允傳教，但對西方並不信任；三是以輕徭薄賦自豪，以此彰顯盛世，於是人口雖增，亦不加賦，為其繼承者造成財政困難。
- 請問，史景遷批評的皇帝為何？
- (A) 明神宗 (B) 明思宗  
 (C) 清聖祖 (D) 清世宗

30. 有位學者形容某帝國好比一座房子，有一扇大門，朝向西。另外三面牆分別有三扇窗，朝向亞細亞的窗戶吹進來的是比較落後的亞細亞文化，一扇吹進來的是希臘的古文化風，一扇吹進來的是鄂圖曼的文化風。從朝向西方的大門吹來的風交織在三股風之間，就構成了□□□文明。請問，這位學者形容的帝國為何？
- (A) 阿拔斯  
(B) 俄羅斯  
(C) 蒙兀兒  
(D) 帖木兒

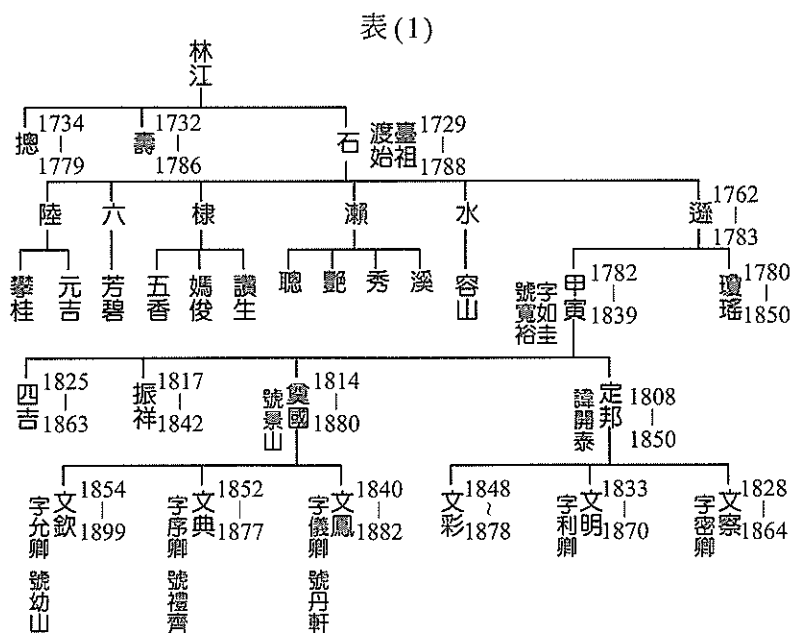
31. 阿董老師暑假期間到日本某地旅遊，路上經常可以看到圖(1)的標語：「四島返還」。請問，日本主張的四島是指何地？被哪一個國家占領？
- (A) 釣魚台群島、中華人民共和國  
(B) 南千島群島、俄羅斯  
(C) 琉球群島、美國  
(D) 南沙群島、中華民國



圖(1)

32. 某位士兵在寫給女友的信中寫道：「我方被敵軍重重包圍，外面大雪紛飛，而屯積糧食已用盡，弟兄們不是餓死就是凍死。現在敵軍又再發動勸降攻勢了，雖然收音機傳來總統信心喊話，長官也拍胸脯保證友邦援助快到了，但大伙對勝利已不抱任何期望。哎呀！不知我倆此生是否可以再相見？」請問，這位士兵可能隸屬哪支軍隊？他寫信的時間地點為何？
- (A) 納粹黨衛軍，1942年蘇聯史達林格勒  
(B) 日本帝國皇軍，1944年菲律賓馬尼拉  
(C) 中華民國國軍，1948年滿洲長春  
(D) 法國外籍兵團，1954年越南奠邊府

33. 電影《阿罩霧風雲》以臺灣霧峰林家的興衰來看臺灣史，表(1)是其世系表。請問，下列關於其家族的敘述，何者正確？
- (A) 林石是林家渡臺開墾的第一人，他成為霧峰林家的唐山祖  
(B) 林甲寅正逢臺灣開港通商，林家因為壟斷樟腦外銷生意致富  
(C) 林文察曾率鄉勇幫助劉銘傳抵抗法軍入侵，被清朝賜官封爵  
(D) 林奠國、林定邦的兒子中，唯有林文欽目睹臺灣的改朝換代





34. 春秋戰國時代是中國思想史上黃金時代，下列是各家思想的簡述：
- 甲學派：一方面總結概括了古代關於天象運行變化和農作物生長規律的知識，又以天象的變化比附人事，宣揚了天人感應的唯心主義觀念。
- 乙學派：主張統治者不需要以道德教化人民，只要用嚴刑威嚇，用獎賞引誘即可。
- 丙學派：認為世界上一切事物皆無差別，無所謂得失，也無所謂成功失敗。它的哲學對後代的隱逸思想有極深刻的影響。
- 丁學派：著重君子的品德修養，強調仁與禮相輔相承，提倡教化和仁政，輕徭薄賦，抨擊暴政，力圖重建禮樂秩序，移風易俗，保國安民，富於入世理想與人文主義精神。
- 請問，下列對各家影響敘述何者正確？
- (A) 甲學派提供後世野心政客篡位奪權的理論依據  
(B) 乙學派從漢代之後便被丁學派取代，逐漸消失  
(C) 丙和丁學派在戰國時期追隨者眾多，並稱顯學  
(D) 丁學派自秦代後成爲中國官學正統，直至清末
35. 中國某朝代政府官員接待外國使者時，討論兩國情況，中國政府官員誇耀說：「我天朝皇帝撫育天下萬民，如同對待自己的兒子，無分漢人、蕃人之別。」外國使者則批評官員說法不符他所看到的實情，並說他們國家是「蕃人不治漢人，漢人不治蕃人，蕃漢不同治。」請問，這段對話可能發生在中國哪個朝代？這位使者最可能是來自哪個地方？
- (A) 唐代、新羅            (B) 宋代、遼國            (C) 元代、越南            (D) 明代、朝鮮
36. 「莎韻之鐘」歌曲的介紹詞中說：「莎韻是宜蘭利有亨社的原住民，大正 10 年(1921 年)出生。在她 17 歲那年，族裡『利有亨教育所』的日本老師田北正記收到徵兵召集令，莎韻在溪水暴漲的危險下，替田北老師扛行李，結果涉溪時被暴漲的溪水沖走，而臺灣總督爲了表揚莎韻義行，頒贈予當地的紀念桃形銅鐘，即稱『莎韻之鐘』。後來該故事被拍成電影，女主角的戲份也被美化，成爲一名仁慈、愛國、有愛心、純情的臺灣原住民。」請問，下列對這段介紹詞的敘述何者爲真？
- (A) 日本老師之所以收到徵兵召集令是因日本節節敗退，美軍已登陸沖繩  
(B) 莎韻可能是賽德克族原住民，日本當時極力改善與原住民族之間關係  
(C) 日本政府藉由莎韻之鐘的故事和改編電影，灌輸原住民族的愛國意識  
(D) 此故事爲文學作者筆下的動容情節，改編電影與當時政治無任何關連
37. 資料一：清末沈葆楨用一幅對聯來評價鄭成功：「開萬古得未曾有之奇，洪荒留此山川，作遺民世界。極一生無可如何之遇，缺憾還諸天地，是創格完人。」
- 資料二：臺北市長柯文哲說：「鄭成功的爸爸是中國人，媽媽是日本人，他既是文人也是軍人，既是海盜又是官兵，正確來說，應是領有執照的海盜。」
- 請問，以下對於這兩份資料的解讀，何者較爲妥當？
- (A) 鄭成功的遺民世界指其政權沿用明朝崇禎年號，奉明爲正朔  
(B) 鄭成功是領有執照的海盜或創格完人，都是後人的主觀詮釋  
(C) 鄭成功是各界公認的創格完人，柯文哲的詮釋有違歷史事實  
(D) 沈葆楨推崇鄭成功是因當時法軍侵臺，清朝要收攬臺灣人心
38. 某位共黨領袖號稱是現代中國四大美男子，他在重慶與國民黨談判時期，他的風采傾倒各界。中共建國後，擔任總理兼外交部部長，在各項國際會議場合長袖善舞，在當時西方國家很有影響力，促進了共產主義在西方世界的傳播。請問，以下對這位共黨領袖在晚年的敘述，何者正確？
- (A) 他幫助毛澤東建立新中國，但對他的劣政卻無力阻止  
(B) 他晚年支持林彪發動政變打倒毛澤東，事敗後下放勞改  
(C) 他促成美國與新中國建立邦交，雙方簽訂《上海公報》  
(D) 他的死亡讓青年學子聚集天安門悼念，釀成六四事件

39. 司馬光在《資治通鑑》中比較東漢和唐代宦官亂政影響，他說：「東漢之衰，宦官最名驕橫，然皆假人主之權，依憑城社，以濁亂天下；未有能劫脅天子如制嬰兒，廢置在手，東西出其意，使天子畏之如唐世者也。所以然者非他，漢不握○○、唐握○○故也。」請問，○○中是指下列何者？
- (A) 高級官員任命權 (B) 地方藩鎮分封權  
(C) 首都軍隊指揮權 (D) 調動邊防軍隊權
40. 在睽違 108 年後，芝加哥小熊隊今年再次獲得美國職棒總冠軍，臺灣網友戲稱小熊隊為光緒熊，有人指正說應該是明治熊。請問，一百多年前小熊隊得到總冠軍時的當下，世界的面貌為何？
- (A) 中國光緒皇帝宣布實施變法 (B) 日本明治成為臺灣官方紀年  
(C) 美國國會拒絕批准巴黎和約 (D) 土耳其凱末爾推動西化改革
41. 某部電影有以下情節：忠心的衛士在當朝主公被刺殺後，主公家臣命其追殺未落網的刺客，否則不准為主公自殺盡忠。衛士經過 13 年明查暗訪，終於找到當年的漏網之魚，但時代環境已發生巨大改變，新政府致力與西方接軌，廢止舊時代的法令，不准報復前朝私仇，而當年的刺殺行為被認為是愛國行為。請問，這部電影描述時代為何？
- (A) 明治維新的日本 (B) 威瑪共和的德國  
(C) 共產革命的中國 (D) 印度的獨立建國

42-43 為題組

資料一：晉室東遷，衣冠盛族相率渡江，其留北者力量薄弱，不足以轉世運，而諸胡受漢化之薰陶尚淺，故其時南勝於北。南渡人物，皆魏、晉清流，自身本多缺點，歷久彌彰，逐次消沉，故南朝世運不如東晉。

資料二：漢族留北者，在當時皆以門第稍次，不足當「清流雅望」之目。然正惟如此，猶能保守幾許漢族較有價值之真文化，經動亂艱苦之磨礪，而精神轉新轉健。諸胡亦受漢文化較久較熟，能與北方士大夫合作，政治教化皆漸上軌道，故北朝世運勝於五胡。

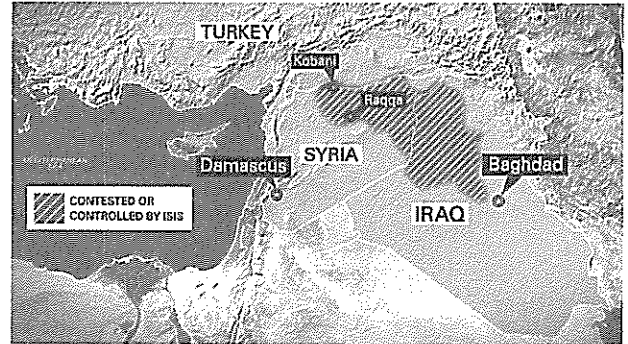
42. 綜合兩份資料，可得出以下何種結論？
- (A) 五胡與東晉相比，五胡不如東晉。南朝與北朝相比，南朝勝於北朝  
(B) 五胡與東晉相比，東晉不如五胡。南朝與北朝相比，北朝勝於南朝  
(C) 五胡與東晉相比，五胡不如東晉。南朝與北朝相比，北朝勝於南朝  
(D) 五胡與東晉相比，東晉不如五胡。南朝與北朝相比，南朝勝於北朝
43. 資料二認為北朝世運勝於五胡之根本原因為何？
- (A) 胡人能夠吸收漢文化並且能接納漢人世族  
(B) 胡人兵力遠勝漢人，能夠以武力統一北方  
(C) 漢人文化優於胡人文化，可化解胡漢衝突  
(D) 北朝融入更多的遊牧民族文化，實力更強
44. 韓劇《來自星星的你》講述外星男子都敏俊從外太空來到 400 年前的朝鮮，並一直生活到現代，直到遇見女演員千頌伊的兩人相愛過程。請問，這 400 年來，生活在朝鮮半島的都敏俊可能目睹哪些歷史事件？
- (A) 朝鮮成為蒙古侵略日本跳板  
(B) 朝鮮宣布薙髮易服歸順清朝  
(C) 朝鮮在日本逼迫下開港通商  
(D) 韓戰期間中共軍隊占領全國

45. 某歷史戰爭手機遊戲規則如下：取得防毒面具－得到 100 點數，取得火焰噴射器－得到 200 點數，取得機關槍－得到 300 點數，取得坦克車－得到 400 點數，取得單引擎飛機－得到 600 點數，每攻占敵人壕溝一次－晉級下一回合。請問，這場戰爭遊戲設計的時代場景為何？

(A) 南北戰爭 (B) 普法戰爭 (C) 日俄戰爭 (D) 一次大戰

46. 橫行敘利亞、伊拉克的恐怖組織伊斯蘭國 (IS，如圖(2)深灰色斜線區塊)大肆破壞控制區內古文物，許多千年古蹟慘遭毒手，請問，下列哪一古文明的古物最有可能逃過此一浩劫？

(A) 托勒密王朝的方尖碑  
(B) 巴比倫帝國的通天塔  
(C) 亞述王朝的楔形圖書  
(D) 波斯帝國的神廟建築



圖(2)

47. 某個時期，地主紛紛把自己的土地和公用的土地用籬笆圈起來放牧羊群，原本鄉間成群辛勤工作的農夫被滿山遍野的綿羊取代。而受到地主壓迫的農民，被迫逃離農村，當時的政府卻漠視農民生計，對地主的行為不加干涉。請問，這應該是下列哪一時期的情況？

(A) 羅馬帝國末期的義大利 (B) 宗教改革前後的英格蘭  
(C) 明代區域分工下的江南 (D) 荷蘭殖民時期的南臺灣

48. 1930 年代蘇聯推動計畫經濟，工業快速成長，一時之間共產主義工人天堂已經實現。請問，下列對 1930 年代的蘇聯工人生活情況敘述何者正確？

(A) 工人多在紡織廠工作，生產的民生用品使蘇聯成為世界工廠  
(B) 蘇聯工人薪水由國家支付，生活條件遠比資本主義國家優渥  
(C) 工廠裡到處是史達林肖像，任何對國家批評會惹來殺身之禍  
(D) 當時工人會和中國政府派遣的考察團成員互相交流生產技術

49. 二次戰後，臺灣產業發展在國家政策主導下而有不同階段的發展。石化工業成為臺灣發展的重點工業，而高雄市成為臺灣重化工業生產基地，是在哪一產業發展階段奠定的基礎？

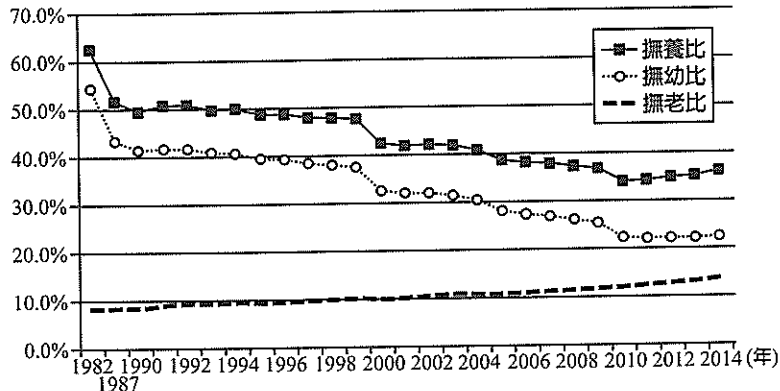
(A) 進口替代階段(1951~1960 年)  
(B) 出口擴張階段(1961~1971 年)  
(C) 第二次進口替代階段(1972~1978 年)  
(D) 高科技產業階段(1979 年以後)

50. 2016 年夏季奧運會在巴西里約舉行，這是南美洲的第一次，也是巴西的驕傲。里約大約有 15% 的人口居住在貧民窟，貧民窟與現代化建築形成極大的景觀反差，也是巴西在進行奧運相關建設時急欲處理的頭痛問題。造成巴西都市內部有龐大貧民窟的原因，與下列何者有關？

甲、都市就業機會不足  
乙、多港埠型都市  
丙、都市人口過度增加  
丁、殖民地式經濟

(A) 甲丙 (B) 乙丙 (C) 乙丁 (D) 甲乙

51. 圖(3)為中國 1982 年以來三種不同撫養比變化，請問下列關於本圖的解釋何者正確？
- 甲、人口城鄉分隔政策的推動造成撫老比上升
  - 乙、出生率下降是造成三種撫養比變化的關鍵因素
  - 丙、以此人口成長趨勢發展下來，中國將有勞力充沛的優勢
  - 丁、「全面二孩」政策乃是為了減緩此人口成長趨勢所造成的衝擊



圖(3)

- (A) 甲乙                      (B) 乙丁                      (C) 丙丁                      (D) 乙丙

52. 「臺灣某集團是世界最大的電子代工集團，該集團布局全球，在歐、亞、美三洲均有據點，透過全球資訊網路建立全球 24 小時遠程互動設計的能力，例如：位於美國西岸工程單位下班後，可以將設計重點告知遠在臺灣或大陸的設計工程師，繼續以接力賽的方式完成設計，甚至做出樣品實體。」某集團採 24 小時遠程互動設計的模式，讓產品設計在世界各地接替進行不中斷，可以說明高科技產業的哪一種特徵？
- (A) 研發成本高
  - (B) 市場風險大
  - (C) 知識經濟附加價值高
  - (D) 產品生命週期短，競爭激烈

53. 表(2)為中美地峽兩個緯度相近的都市氣候資料，根據表(2)判斷這兩個都市氣候特徵差異的原因為何？

表(2)

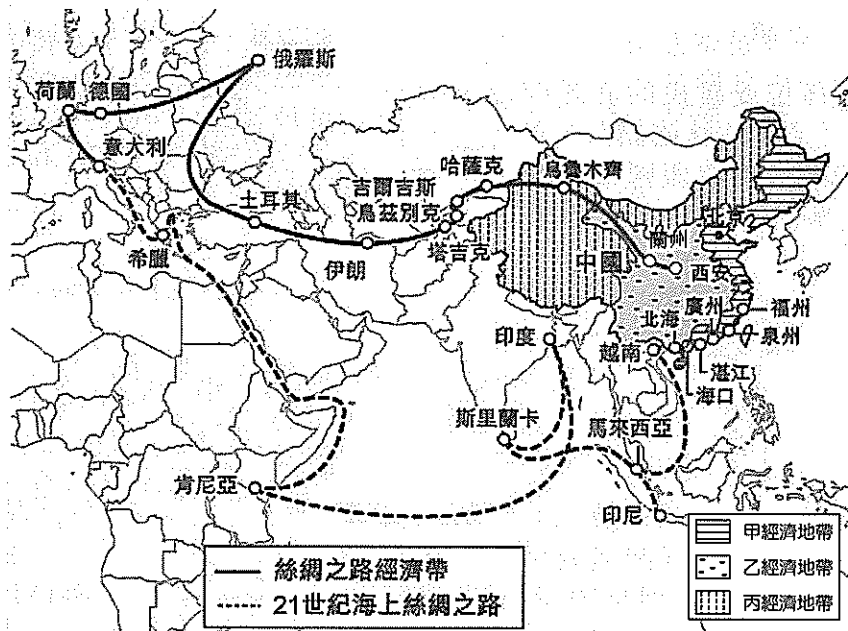
		1月	2月	3月	4月	5月	6月	7月	8月	9月	10月	11月	12月
布盧非耳德	氣溫(°C)	24.9	25.2	26.2	27	27	26	25.6	25.6	25.8	25.6	25.3	25.2
	雨量(mm)	218	114	71	101	264	581	828	638	383	418	376	328
里瓦斯	氣溫(°C)	25.5	26	27	26.4	27.7	26.7	26.4	26.6	26.2	26.3	26.1	25.6
	雨量(mm)	8	4	3	10	172	225	151	181	265	209	87	30

- (A) 沿岸洋流性質                      (B) 迎背信風與否  
(C) 副熱帶高壓帶籠罩時間長短                      (D) 季風是否吹拂

54. 若以巴西里約熱內盧(23°S, 43°W)為投影中心進行等距方位投影，則下列哪一城市會座落在投影地圖的最外邊緣？
- (A) 亞特蘭大(33°N, 84°W)
  - (B) 臺北市(25°N, 121°E)
  - (C) 倫敦(51°N, 0°)
  - (D) 成都市(30°N, 104°E)

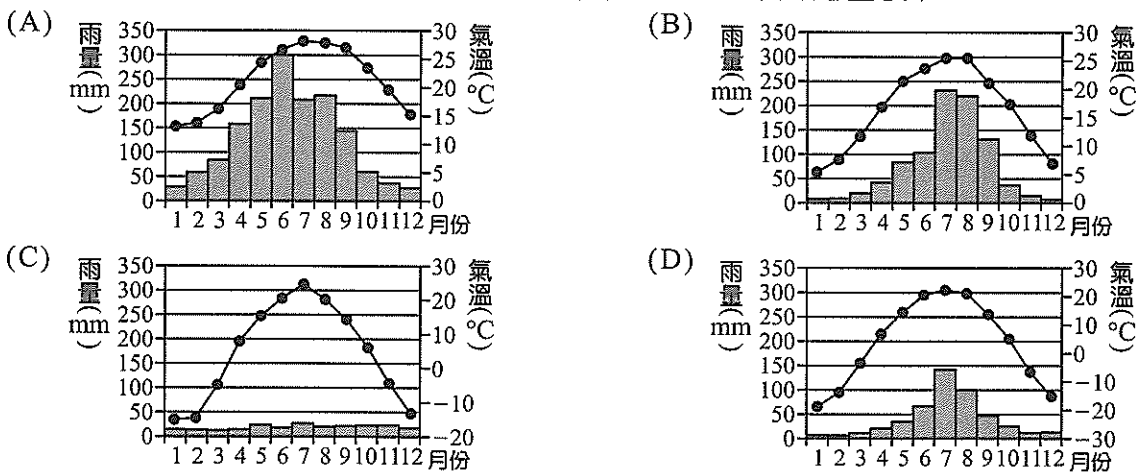
55-56 為題組

◎ 中國在 2014 年提出「一帶一路」的經濟策略構想，以期達到貫通中國、亞太和歐洲經濟圈的目標。「一帶」是指「絲綢之路經濟帶」，「一路」是指「21 世紀海上絲綢之路」(如圖(4))。「一帶一路」貫通許多發展中國家，號稱涵蓋全球 60 多國、 $\frac{2}{3}$  的人口、3 成的 GDP，由中國主導協助這些國家改善基礎建設並以陸運、海運連線將歐、亞、非經濟串聯在一起。請問：



圖(4)

55. 「絲綢之路經濟帶」將提高中國哪一氣候區的對外交通重要性？



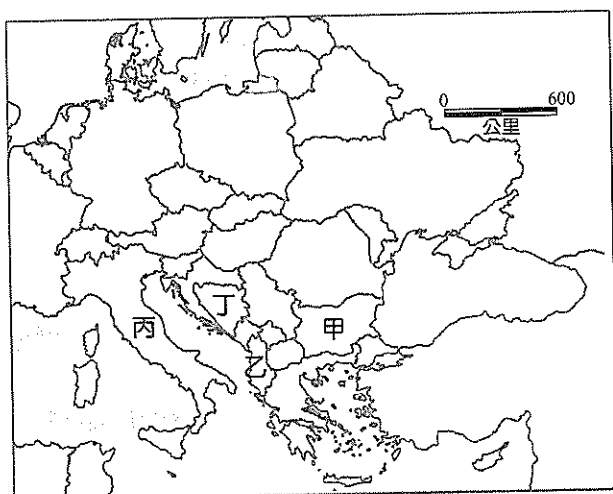
56. 「中國的①經濟地帶，既不核心也不邊陲，一帶一路的規劃，讓這經濟地帶出現發展曙光，它憑藉著近年陸續完成的鐵路網，連接港口與內陸，加上與東南亞國協接壤的地理優勢，透過海上絲綢之路串聯其他國家，成為未來本區快速發展的動力。」；「②經濟地帶有著製造業外移的壓力，因此期待透過一帶一路的發展促成本區產業轉型。」圖(4)中甲~丙為 2005 年中國學者提出的「新三大經濟地帶」分區，上文中①②兩個經濟地帶分別位於圖(4)中的哪一區？

- (A) 甲丙                      (B) 乙甲                      (C) 丙乙                      (D) 乙丙

57-58 為題組

- ◎ 聯合國報告指出：2015 年是二次大戰以來全球被迫流離失所人數最多的一年，難民人數高達 6000 萬人，2011 年開始的敘利亞內戰是導致大規模人群流離失所的主要因素，截至 2015 年中，逾 420 萬名敘利亞難民逃往國外。請問：
57. 敘利亞的鄰國中，有兩個國家因在地理位置上位居敘利亞前往歐洲的路徑上，且非伊斯蘭國的控制區，而成爲目前敘利亞難民主要收容國，這兩國分別爲何？
- (A) 土耳其、伊朗 (B) 伊朗、阿富汗  
(C) 土耳其、黎巴嫩 (D) 黎巴嫩、以色列

58. 爲了解決非法移民或難民的庇護問題，歐盟在 2000 年簽署《都柏林協議》，規定只允許難民向入境的第一個歐盟國提出庇護申請。圖(5)中甲~丁哪些國家是有責任遵循《都柏林協議》的？

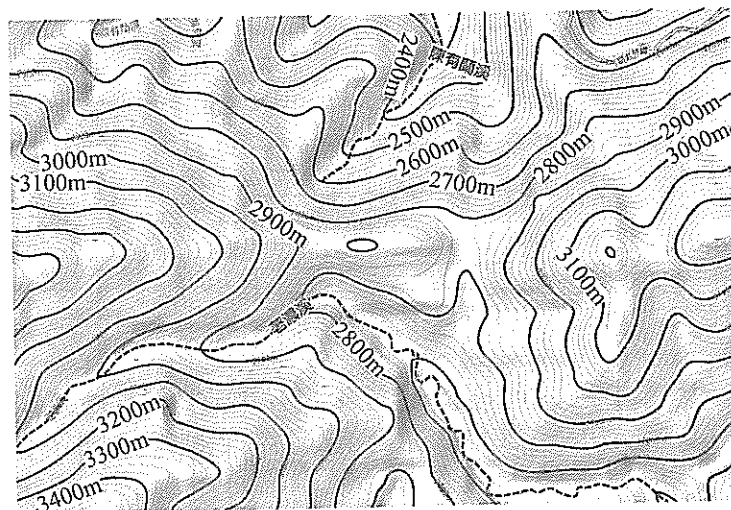


圖(5)

59-60 為題組

- ◎ 臺灣地處地震帶，發生於民國 89 年的 921 大地震是近十幾年來對臺灣造成傷亡人數最多的地震，921 地震對臺灣地表景觀的影響至今仍在。請問：

59. 據報導：「921 大地震餘威強勁，迫使玉山國家公園園區金門峒斷崖附近的陳有蘭溪將提早二十三年左右越過山稜線，向荖濃溪展開一場臺灣地理史上罕見的『河川襲奪』地理奇景」，圖(6)爲金門峒斷崖一帶陳有蘭溪與荖濃溪的等高線地形圖，圖中虛線所示爲河流流路，請問：若在該地真的發生河川襲奪，則對於這兩條河川特徵的變化描述何者正確？



圖(6)

- (A) 陳有蘭溪的流量將會減少  
(B) 荖濃溪下游侵蝕力會增強  
(C) 陳有蘭溪因流量增加而發生回春作用  
(D) 荖濃溪集水區面積會增加

60. 據統計，921 地震後臺灣發生土石流的頻率提高，主要與下列哪一土石流發生條件改變有關？

- (A) 土石含水分增加  
(B) 河川下游都市化程度提高  
(C) 集水區植被覆蓋率增加  
(D) 土石供應量增加

61-62 為題組

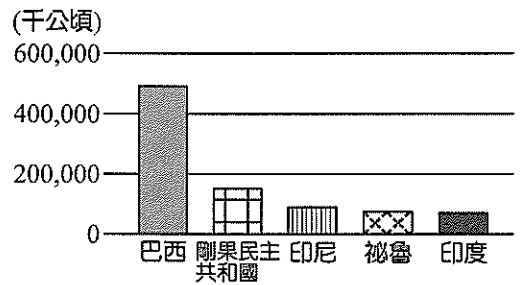
- ◎ 福爾摩沙衛星二號(簡稱：福衛二號)是臺灣自主擁有的第一枚遙測衛星，也是當今世界上唯一可對全球每日取像的遙測衛星，它在 2016 年 7 月正式除役，未來將由福衛五號取代。福衛二號彩色影像解析度爲 8 公尺、福衛五號彩色影像解析度爲 4 公尺，未來福衛五號將可提供更清晰的影像服務。請問：

61. 衛星影像廣泛運用在許多面向，而成爲各領域相當依賴的影像資訊來源。下列各種研究主題，何者可以運用福衛二號影像進行分析？  
甲、評估地震災後山區崩塌情況  
乙、分析各地登革熱病媒蚊密度  
丙、分析臺灣海岸線變遷趨勢  
丁、分析不同時段高速公路車流數量  
(A) 甲乙 (B) 乙丙 (C) 丙丁 (D) 甲丙
62. 福衛五號是臺灣首次自製的光學遙測衛星，負責研發製造福衛五號衛星的國家太空中心，坐落於新竹科學園區，在園區內有積體電路產業、電腦及周邊產業、通訊產業、光電產業等，亦有許多國家實驗研究室，且臨近清華、交通大學。國家太空中心設置於新竹科學園區，可以獲得下列哪一優勢？  
(A) 垂直整合 (B) 產業群聚 (C) 規模經濟 (D) 工業慣性

63-64 爲題組

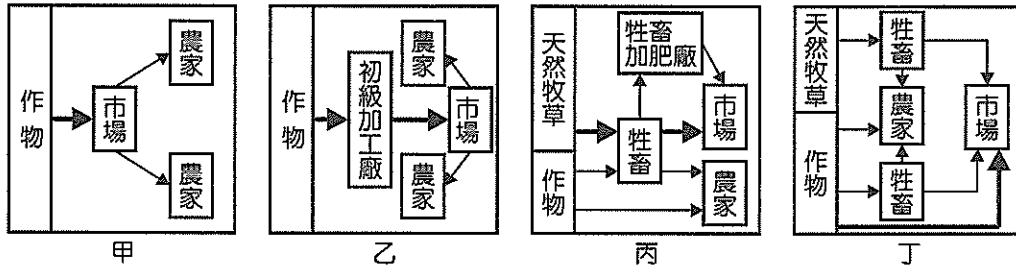
◎ 圖(7)爲 2015 年擁有某種森林類型面積前 5 名的國家。請問：

63. 下列何種成土作用，在該森林類型中特別旺盛？  
(A) 聚鐵鋁化作用  
(B) 鈣化作用  
(C) 灰化作用  
(D) 增添作用



圖(7)

64. 該森林類型目前面臨面積急遽減少的危機，造成該森林類型面積縮減的因素很多，以農業開發而言，主要與圖(8)中哪些農業類型發展有關？



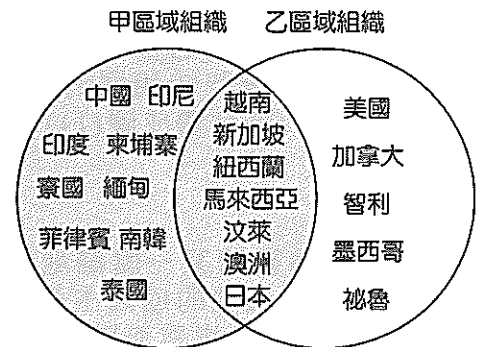
圖(8)

- (A) 甲乙 (B) 乙丙 (C) 丙丁 (D) 甲丙

65-66 爲題組

◎ 20 世紀末，在 WTO 架構底下進行國與國雙邊或多邊貿易協定蔚爲風潮。閱讀下列兩則資料。請問：

資料一：亞太地區兩大重要經貿組織成員國(如圖(9))。  
資料二：某臺灣紡織業者爲維持其在美國市場的競爭優勢，而在丙國投資關建 100 公頃廠區，該廠區從抽紗、紡紗、織布、染整一條龍作業，因爲根據乙區域組織協定的「從紗開始」原則，未來紡織品要在乙區域組織成員國適用優惠關稅，成衣業從紡紗、織布到染整所有製程都必須在乙成員國內完成，才能享有零關稅。



圖(9)

65. 資料二中某臺商選擇丙國設廠投資，主要考量地緣性及工資因素，且可同時打入兩大區域市場，丙國應該是：  
(A) 馬來西亞 (B) 越南 (C) 墨西哥 (D) 印尼

66. 乙區域組織成員國，大多數國家屬於哪一文化區中？  
(A) 東亞文化區 (B) 東南亞文化區 (C) 西方文化區 (D) 伊斯蘭文化區

67-68 為題組

- ◎ 印度是第一個開啓鐵路時代的亞洲國家，1853 年第一段鐵路由孟買駛向塔納，展開印度的鐵路時代，以孟買為中心往印度德干高原西北部的鐵路，基於運輸物資需求而大量延伸。1879 年動工的印度東北部山區「大吉嶺—喜馬拉雅鐵路」更為印度鐵路極富盛名的一段，其經典的盤山鐵路系統及小巧的「玩具火車」造型被聯合國列為世界遺產，大吉嶺—喜馬拉雅鐵路沿線景色優美，但夏季時會因氣候因素而有潛在的危險。請問：
67. 文中「以孟買為中心往印度德干高原西北部的鐵路，基於運輸物資需求而大量延伸」，主要是指運輸下列何種物資？  
(A) 棉花 (B) 稻米 (C) 黃麻 (D) 羊毛
68. 若搭乘大吉嶺—喜馬拉雅鐵路，沿路會看到何種風光？  
(A) 媲美阿爾卑斯山區的酪農業 (B) 刻苦修行的耆那教徒  
(C) 滿山遍野的高山茶園 (D) 規模廣大的咖啡莊園

69-70 為題組

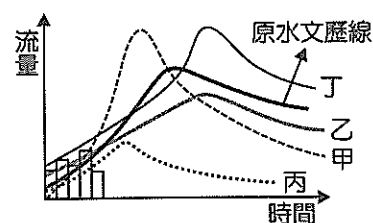
- ◎ 為了遏止沙漠化面積擴大，非洲國家聯盟於 2008 年展開「綠色長城」計劃，透過種植林木來防止沙漠擴張。圖(10)為非洲簡圖。請問：
69. 圖(10)四地，何地最有可能是「綠色長城」的種植點？  
(A) 甲 (B) 乙  
(C) 丙 (D) 丁
70. 「綠色長城」計劃選用能適應當地氣候特徵的樹種，根據下列四種樹木的生長條件判斷何者最有可能為該計劃之主要種植樹種？  
(A) 油杉(年均溫 17~23°C，年雨量 1100~1600 mm)  
(B) 銀杏(年均溫 15°C，年雨量 1500~1800 mm)  
(C) 雨豆樹(氣溫 20~30°C，相對濕度 70~80%)  
(D) 金合歡(熱帶、副熱帶樹種，年雨量 100 mm 以上)



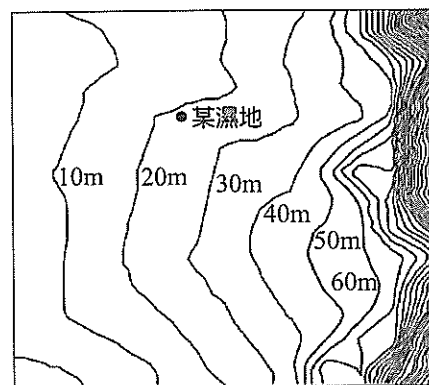
圖(10)

71-72 為題組

- ◎ 濕地是指水域與陸域之間的交會地帶，經常或間歇地被潮汐、洪水淹沒的土地，涵括了我們所熟知的鹽水及淡水沼澤、草澤、林澤、河口、水塘、低窪積水區和潮汐灘地等。濕地具有國土保安、維護生物多樣性等功能，臺灣目前有國際級濕地 2 處、國家級濕地 41 處、地方級濕地 32 處。請問：
71. 若某一都市通過都市計劃，將在都市內部規劃幾處人工濕地，實施後若在相同的降雨條件下，則該都市下游河川水文歷線，將會變成圖(11)中哪一線段？  
(A) 甲 (B) 乙  
(C) 丙 (D) 丁
72. 圖(12)為臺灣某一處濕地的等高線地形圖，根據等高線圖判斷該濕地的成因主要與下列何者有關？  
(A) 位居河階崖與河階面交會處，地下水自然湧出  
(B) 位居河岸沙丘之間，地勢低窪長期積水  
(C) 位居山麓沖積扇扇端，地下水自然湧出  
(D) 位居氾濫平原，經常氾濫積水



圖(11)



圖(12)



社會考科解析

考試日期：105 年 12 月 14~15 日

1	2	3	4	5	6	7	8	9	10	11	12	13	14	15
A	C	C	C	A	B	C	C	B	A	B	B	D	C	C
16	17	18	19	20	21	22	23	24	25	26	27	28	29	30
B	B	B	C	B	A	D	A	B	D	D	D	C	C	B
31	32	33	34	35	36	37	38	39	40	41	42	43	44	45
B	C	D	A	B	C	B	A	C	B	A	C	A	C	D
46	47	48	49	50	51	52	53	54	55	56	57	58	59	60
A	B	C	C	A	B	D	B	B	C	B	C	D	C	D
61	62	63	64	65	66	67	68	69	70	71	72			
D	B	A	B	B	C	A	C	B	D	B	C			

單選題

1. 自然資本是指自然資源，歌詞中的太平洋、土地都是指臺灣的自然資源豐富，故本題選(A)。(B) 人造資本是機器設備，歌詞是講先民開發臺灣的艱辛 (C) 文化資本指對精緻文化的掌握程度，歌詞應是指人力資本或社會資本 (D) 社會資本指人與人的信賴合作，歌詞是描述臺灣物產豐饒
2. 死刑執行可讓被害人家屬心理得到慰藉，屬於應報理論主張，故本題選(C)。(A) 應為佛洛伊德的理論 (B) 非常上訴是向法務部檢察總長提出 (D) 改為父母運用媒體接近權為鄭捷辯護
3. 中國沒有集會自由，農民靜坐已違法，但用和平抗爭手段，屬於典型的公民不服從，故本題選(C)。(A)(D) 不違法，不合法公民不服從需要違法的要求 (B) 組織軍隊已非和平抗爭
4. 北韓是獨裁國家，憲法只是聊備一格的裝飾，人權無法獲得保障，故本題選(C)。(A) 金正恩的權力來自世襲，屬於傳統型權威 (B) 應由臺灣檢察官進行偵辦 (D) 北韓為極權統治國家，與目前中國的威權統治不同，人民日常生活都受到政府監控
5. 甲：內閣制由國會議員兼任政府官員，會出現立委質詢兼任部長的同黨籍立委  
乙：內閣制掌握實權的是行政院長，而非虛位元首的總統  
丙：內閣制行政首長不兼任國會議長(立法院長)，國會議長由國會議員互選選出  
丁：內閣制之下議員連選得連任，只要是執政黨任命的閣員，連任次數無限制  
故本題選(A)
6. 中選會若不辦罷免選舉，即違反依法行政原則，故本題選(B)。(A) 罷免案符合《公職人員選舉罷免法》規定，屬於體制內的抗議方式 (C) 我國罷免行政首長通過門檻是該選區有選舉權人一半以上投票(投票率過半)，而且有效票當中贊成多於反對(得票率過半)。可參見《總統副總統選舉罷免法》76 條、《公職人員選舉罷免法》90 條。若罷免案採相對多數決制，則只要求贊成罷免票數過半即可 (D) 憲法僅規範人民有罷免之權利，而具體的規定應依據《公職人員選舉罷免法》，然而該法規定是否符合憲法上的比例原則，可以透過釋憲程序，請求大法官解釋。所以該立委可以先提出罷免無效的民事訴訟，若敗訴確定，再提出釋憲要求
7. 《民法》是私法自治，如果被繼承人沒有提出要求特留分的民事救濟程序，國家不會主動介入遺產分配，故本題選(C)。(A)《刑法》並無禁止生前立遺囑規定 (B) 子女沒有剩餘財產差額分配權 (D) 前妻子女仍有生父的財產繼承權益
8. 金管會主委由行政院長提請總統任命，若主委涉及不法，行政院長也可能要負責監督不周的政治責任，故本題選(C)。(A) 名嘴發言屬言論自由範疇，除非有法律的授權，檢察官不能勒令名嘴禁止發言。偵查不公開原則只侷限在偵辦案件的公務員，參見《刑事訴訟法》245 條 (B) 公務員懲戒委員會隸屬司法院，非監察院 (D) 防制洗錢屬於國家實現維護社會安全秩序的功能，落實社會正義則是國家照顧弱勢族群的功能，例如

社會福利等等

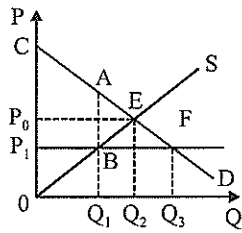
9. 健全環保標章，可減少資訊不對稱帶來的外部成本問題，故本題選(B)。(A) 汽車屬於可排他性和獨享性的私有財 (C) GDP 可能被高估，而非低估 (D) 消保官屬於地方政府，代表公權力。消基會為民間非營利組織，兩者無隸屬關係
10. 目前價格不變，但日後可能會得到政府補貼，所以現在持觀望態度，需求會減少。題幹中並無提到影響供給的因素，所以選項(A)最為合適
11. 油價下跌將使運輸業成本降低，供給增加，故本題選(B)  
(A) 一般原油價格暴跌，連帶使頁岩油供給減少，但因兩者開採方式不同，故不能推斷是否是兩者生產上的替代品或互補品 (C) 是供給增加而非供給量增加，這是價格以外因素(油價下跌使成本下降)造成的結果 (D) 油價下跌，替代品生質燃油的需求會減少，而非需求量減少
12. 「政府失靈」是政府因為政策制定不當、執行缺失、資訊不足等因素，做出降低經濟效率決策的現象。高鐵是政府股份占多數的公司，對公司決策有影響力，興建蚊子車站是典型政府失靈，故本題選(B)。(A) 高鐵除了自由座車廂外，皆為對號座位；(不擁擠的)自由座車廂具可排他性和共享性，屬於準公共財，而對號車廂具可排他性與獨享性，屬於私有財，兩者皆不會出現不付費而搭便車的現象 (C) 買1送1是價格本身的變動，應改為需求量的增加 (D) 應為羅爾斯的正義論

	市場失靈	政府失靈
定義	市場價格機能無法將社會資源分配到最佳狀態	政府做出缺乏經濟效益的決策
原因	①獨占、壟斷 ②公共財 ③外部效果	①政府資訊不足 ②缺乏成本效益分析 ③民主政治缺失 ④利益團體遊說的影響

13. 從兩份資料可以得知臺灣人民對原住民族存有我族中心主義的偏見，故本題選(D)。(A) 文化相對論主張多元文化並存，不會認為傳教士帶來的是先進的文明，原住民文化是野蠻 (B) 文明進化論主張適者生存，不適者淘汰，而非多元包容。泰雅族婦女也沒有陪睡的習俗，這是對原住民族的汙蔑 (C) 應為族群偏見，族群歧視是制度上的不平等
14. 政務官由市長任命，可以因負政治責任下台或由市長免職，故本題選(C)。(A) 原民會主委是政務官，市長可以免職 (B) 民意代表才有言論負責權 (D) 民代質詢政府是法定職權，與行政中立原則無關
15. 依照《立法院職權行使法》，凡是政黨協商結論經院會宣讀後，黨籍委員不得反對，故本題選(C)。(A) 需 15 人以上 (B) 三讀會只能對法案內容進行文字修正，不能召開公聽會 (D) 改為復議。復議是立法委員要求全院重新對已經議決的案子進行重審；覆議是行政院得就立法院決議之法律案、預算案、條約案之全部或一部，經總統核可後，移請立法院覆議。立法院處理覆議案時，不經討論即交全院委員會，就是否維持原決議予以審查

16. 從《政黨及其附隨組織不當取得財產處理條例》26 條的「罰鍰」可以得知該法屬於行政法。其次，條例第 5 條以「推定」之方式，將政黨多數財產先認定為不當黨產，已有過度侵犯政黨及其附隨組織之財產權，恐有違反比例原則之虞。故本題選(B)
17. 社會主義假設人的道德程度達至善境界，可以無私奉獻給群體，但實際上人性是自私的，社會主義國家資源分配掌握在高層官員手上，貪汙舞弊之風盛行，故本題選(B)。(A) 社會主義經濟制度容易缺乏生產誘因，但不一定所有社會主義的經濟制度都採用暴力手段 (C) 人民知識水平低落與社會主義未能實施成功沒有關係 (D) 計畫經濟的目的是推動資源公平分配，以達成社會正義

18. 物資短缺原因是因為管制價格造成供不應求，供需無法平衡，人民只能從黑市或黃牛買到商品，其經濟模型如右圖： $P_0$  是市場均衡價格， $Q_2$  是市場均衡數量，也就是供給量等於需求量。 $P_1$  是政府制定的價格上限，此時需求量  $Q_3$  大於供給量  $Q_1$ ，造成供不應求。故本題選(B)



19. 按照政治學理論，政黨輪替多次是民主化重要指標，故本題選(C)。(A) 美麗島事件是爭取第一代人權：結黨自由、集會自由、遊行自由 (B) 蔣經國總統解除戒嚴令，李登輝總統終止動員戡亂時期 (D) 民主化不一定導致民粹政治，這是對民主的誤解
20. 「選舉的輸贏、兩個價值觀的對話」屬於經驗民主理論，又稱程序民主、菁英民主；「不同價值觀的對話」屬於審議民主特點。故本題選(B)。民主理論如下表：

理論	時間	倡議者	內容
古典民主理論	17、18 世紀	啓蒙思想家	人民積極參與政治，具有參政權
經驗民主理論	二次大戰後	熊彼得	民主是選出菁英的程序
多元民主理論	1960 年代	道爾	鼓勵人民自由結社、多元團體參與公共決策
審議民主理論	1990 年代	哈伯瑪斯	重視溝通、討論，最後取得共識，形成政策

21. 世界銀行以提供發展中國家長期貸款，促進經濟發展為目標，與訓練部分的亞投行成立目的類似，故本題選(A)。(B) 世界貿易組織以建立一個全世界的自由貿易區(FTA)為目標，手段包括最惠國待遇、國民待遇、關稅減讓等 (C) 國際貨幣基金成立目的是提供會員國短期紓困貸款，解決金融危機 (D) 亞洲太平洋經濟合作會議是經濟論壇，提供會員國交流對話平台，論壇結論對會員國沒有約束力
22. (A)(B)(C) 是臺灣可能加入亞投行的可能理由，但(D)選項的九二共識會讓臺灣自我矮化為中國的附庸，而且臺灣目前也不需要亞投行資金從事基礎建設，故本題選(D)
23. 證所稅和證交稅都是不能轉嫁給他人的直接稅，故本題選(A)。(B) 證所稅是所得稅的一種，證交稅是流通稅 (C) 市場失靈原因是壟斷、公共財和外部性，開徵證所稅如造成證券市場交易萎縮，應該是政府失靈而非市場失靈 (D) 證所稅廢止與證券交易的外部成本無關
24. 正義論主張照顧弱勢族群，實現社會公平正義。殷乃平的評論符合正義論要旨，故本題選(B)。(A)(D) 效益論與新自由主義的主張類似，重視效率但不強調公平 (C) 社群主義主張社群的公益優先私人的利益，必須犧牲自己成就群體
25. (A) 頂下郊拚發生在萬華，事件結束後泉州同安人遷往大稻埕，帶動大稻埕繁榮 (B) 日軍和林少貓抗日軍義軍廝殺的主戰場在高雄地區 (C) 日本南進基地的要塞在高雄和基隆，非大稻埕 (D) 指二二八事件，該事件在大稻埕的天馬茶房門口爆發後，初期大陸外省人被臺灣本省人砍殺，3月初國軍登陸實行清鄉，臺灣本省人被國軍逮捕槍決甚多。總之，二二八事件中，大陸外省人和臺灣本省人互有傷亡，並釀成

省籍衝突數十年之久

26. 題目敘述的年代是日本統治時期的臺北景象，永樂座戲院為當時有名的現代戲院。(A)(B) 均指清領初期(1683-1860)的臺灣社會，形容開墾者的艱辛 (C) 西仔指法國人，本句諺語是指中法戰爭(1883-1885)法軍侵略基隆、淡水，號召臺人起來反抗 (D) 臺南詩人謝星樓的詩作，嘲笑辜顯榮，笑他竟然說大話自是解救臺灣的甘地。本諺語是日本統治臺灣時期出現，與題幹敘述年代相同，故選(D)
27. 從資料中的「戰士訓練所」、「海洋訓練隊」、工廠軍隊化等關鍵字，可以研判這是日治末期的敘述，當時日本成立皇民奉公會，動員社會所有人力、物力，支援戰爭需要

時期	1895-1918	1919-1936	1937-1945
政策	鎮撫兼施非同化政策	內地延長主義	皇民化運動
內容	三段警備制 頒布《匪徒刑罰令》 保甲制度	日臺共學 工業日本、農業臺灣 頒布《法三號》， 縮減總督立法權	南進基地化 工業臺灣、農業南洋 成立皇民奉公會 國語運動

28. 綠營是滿清入關後招募漢人成立的軍隊，是中央政府正規軍，200 年前綠營一詞是清軍的代名詞。(A) 地方團練屬於民兵部隊，非政府正規軍，清代都以該地簡稱來稱呼，例如湘軍、淮軍 (B) 反清會黨可能稱天地會、哥老會，但沒有綠營之稱 (D) 中國傳統上稱強盜土匪為綠林好漢，但非綠營
29. 本題關鍵字「彰顯盛世，人口雖增，亦不加賦」這是清聖祖康熙皇帝的政策。(A)(B) 選項的明代皇帝都已呈現衰微之勢，明思宗崇禎更是上吊自盡，非盛世之像 (D) 選項的清世宗雍正則下令禁止耶穌會傳教士傳教
30. 俄羅斯帝國受到西歐、希臘、蒙古、鄂圖曼土耳其文化的交互影響，並非單純的歐洲文化，故本題選(B)。阿拔斯王朝在 8 世紀建國，不可能受到後來建國的鄂圖曼帝國文化的影響。蒙兀兒帝國位處印度，也不可能受希臘文化影響。帖木兒帝國受伊斯蘭文化影響，未接觸歐洲、希臘文化
31. 南千島群島中的色丹、齒舞、擇捉、國後等四個島在第二次大戰末期被蘇聯占領，日本不承認蘇聯及繼承蘇聯的俄羅斯有四島主權，積極聲討。(A) 釣魚台群島被日本強占，而非中華人民共和國占領 (C) 美國在第二次世界大戰占領的琉球群島已在 1970 年代歸還日本 (D) 南沙群島屬中華民國領土，日本並無權聲討
32. 1948 年共軍發動遼瀋戰役，與滿洲(東北)國軍進行最後決戰，駐守長春的國軍部隊在被圍困半年後向共軍投降。當時蔣介石總統仍期望美國的軍事援助，要求守軍固守待援。(A) 1942 年史達林格勒戰役德軍遭蘇聯紅軍包圍，當時德國盟邦義大利軍雖有參戰，但作戰實力低落，德國不可能指望其救援。而另一盟友日本又早在前一年已與蘇聯訂立互不侵犯協定，正全力攻打美國，不可能出兵協助德軍。其次，納粹德國時期稱其領袖希特勒(Adolf Hitler)為元首(Führer)，而非總統 (B) 1944 年美軍攻占菲律賓馬尼拉，日軍力抗數月後投降，菲律賓屬於熱帶氣候，不可能出現大雪紛飛場景 (D) 1954 年越共包圍戰略要地奠邊府，逼迫法軍投降，結束法國對越南的殖民統治。越南氣候亦屬熱帶氣候，也不可能出現大雪紛飛場景和士兵凍死的場景
33. (A) 改為開臺祖，唐山祖是臺灣同性移民祭祀中國大陸的共同祖先 (B) 臺灣開港通商是 1860 年，之後才有樟腦外銷。林甲寅不可能看到臺灣開港，亦不可能從事樟腦外銷生意 (C) 中法戰爭是 1883 年到 1885 年，林文察亦不可能率鄉勇協助劉銘傳抵抗法軍侵臺 (D) 林奧國、林定邦的兒子中唯有林文欽(1854-1899)歷經 1895 年臺灣割日變局，故選(D)
34. 甲學派是陰陽家、乙學派是法家、丙學派是道家、丁學派是儒家。(A) 陰陽家學說在漢代成為制衡皇權力量，也容易成為野心分子篡位奪權工具，例如王莽 (B) 法家並未因漢武

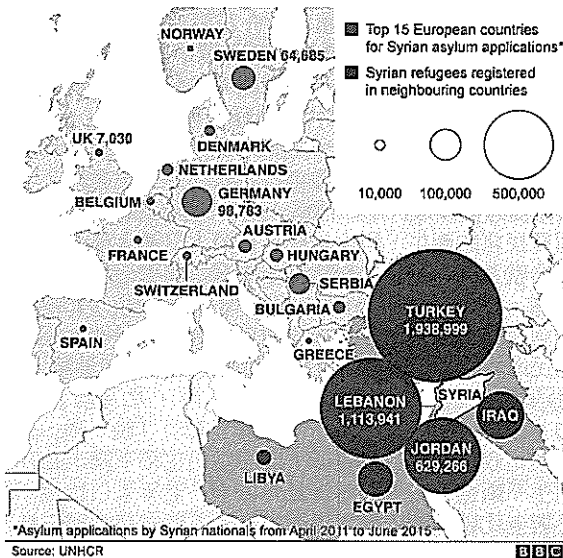
- 帝獨尊儒家而消失，反而形成「陽儒陰法」，形式上是儒家治國，但實際上是法家統治天下 (C) 儒家和墨家在戰國時代追隨者眾多，並稱顯學 (D) 改為漢代，秦代是法家治國
35. 遼國是中國最早實施一國兩制的國家，其契丹族居住地採契丹傳統制度，至於從後晉取得的燕雲十六州，因為漢人多，採取漢人制度，故本題選(B)。其他三國：越南、朝鮮、新羅則無和遼國相同的情況
36. (A) 從題目中判斷，老師收到徵兵令是 1938 年(1921 年加 17 年)，當時日本已全面發動侵略中國戰爭(1937 年盧溝橋事變)，但未與美國宣戰。日本與美國宣戰是 1941 年珍珠港事變後，1945 年初美軍才登陸沖繩 (B) 莎韻住在宜蘭，應是泰雅族而非賽德克族，賽德克族多分布在南投縣東北部，泰雅族則是遍布北臺灣各地 (C)(D) 此一故事目的在給原住民洗腦，為徵召原住民當兵打仗有關，與當時政治有密切關聯，故本題選(C)
37. (A) 改為桂王永曆年號 (B) 鄭成功是海盜或創格完人均屬主觀的歷史詮釋，沒有一定的客觀標準 (C) 創格完人屬於歷史解釋，而歷史解釋人人有其見解，不可能有公認唯一的詮釋 (D) 改為日軍侵臺，當時牡丹社事件剛結束，清朝承認鄭成功的地位目的在收攬臺灣人心
38. 這位領袖是周恩來(1898-1976)，他協助毛澤東建國，但對毛澤東發動的大躍進、文化大革命等失敗政策都未阻止，後半輩子成為毛澤東的忠臣和打手。(B) 周恩來並未支持林彪發動政變 (C)《上海公報》是美國認知臺灣屬於中國一部分，但並未正式和中華人民共和國建立邦交，1979 年美國才正式承認中共政權，派遣大使到北京，並與臺灣的中華民國斷交，而當時周恩來已死 (D) 周恩來死後，群眾集體到天安門悼念，進而要求打倒四人幫，稱為「四五天安門事件」，後為中共當局鎮壓，但未有群眾死傷。六四事件是 1989 年發生，中共下令坦克車鎮壓學生民主運動，發生嚴重傷亡
39. 唐代後期宦官之所以可以廢立皇帝是因掌握禁軍兵權，調動首都軍隊迎立支持宦官的太子為帝。唐玄宗想發動政變(甘露之變)，也以失敗告終，死前對臣子慨嘆自己受制於家奴，境遇不如周赧王、漢獻帝。故本題選(C)
40. 小熊隊上次拿到美職冠軍時為西元 1908 年，中國為光緒 34 年，日本為明治 41 年。當年臺灣已成爲日本殖民地，以日本明治爲官方紀年。故本題選(B)。(A) 戊戌變法爲 1898 年 (C)(D) 都發生在 1920 年代
41. 這是指櫻田門外之變，是發生於日本明治維新之前，1860 年 3 月 24 日不滿幕府大老井伊直弼的激進改革分子，於江戶城櫻田門外突襲準備進城的井伊直弼隊伍，井伊直弼當場慘死，之後幕府權威一落千丈，促成明治維新的實現。本題解題關鍵是「自殺盡忠、新政府致力與西方接軌、廢止舊時代的法令、刺殺行爲被認爲是愛國行爲。」這都是描述日本明治維新前後的改變，故本題選(A)
42. (A)(D) 應改爲：「南朝與北朝相比，北朝勝於南朝」 (B) 應改爲：「五胡與東晉相比，五胡不如東晉」。資料一和資料二是說：東晉政權立足南方，雖因內部權力紛爭無力北伐，但至少維持長時間的穩定局面，而五胡所建諸國如曇花一現般，政局不穩，族群衝突嚴重，故五胡與東晉相比，五胡不如東晉。北魏統一北方後，國力日強，雖有分裂，但整體北方的國勢屬向上爬升，並和漢人世族合作。南朝各政權則走向奢靡、腐化，侯景之亂後一蹶不振，僅能自保，最後爲北方隋朝所滅，故南朝與北朝相比，北朝勝於南朝
43. 從資料二內容判斷，胡人能夠接受漢文化，並與漢人豪族合作，奠定北朝能統一中國的基礎。故選(A)，其他(B)(C)(D)敘述都不正確
44. 根據題幹敘述，都敏俊在地球上應是 16 世紀到 21 世紀，而蒙古侵略朝鮮是 13 世紀，故不能選(A)。(B) 清朝政府沒有逼迫朝鮮雜髮易服，其視朝鮮爲藩屬國，非中國領土 (C) 日本在 1876 年強迫朝鮮開港，簽訂《江華島條約》，都敏俊可能有看到歷史現場 (D) 韓戰期間中共軍隊並未占領全朝鮮半島
45. 從遊戲規則中取得的武器：防毒面具、火焰噴射器、機關槍、坦克車、單引擎飛機及壕溝戰，可以推斷這是以第一次世界大戰爲場景的戰爭遊戲，故選(D)
46. (A) 托勒密王朝(西元前 367 年—西元前 283 年)是亞歷山大帝國分裂後控制埃及的希臘化王朝，其領土只有在埃及地區，並未涵蓋今敘利亞、伊拉克地區，故選(A)，其他三個古文明領土都有在圖中 IS 控制範圍內，古文物有可能遭到破壞
47. 15、16 世紀的宗教改革時期，英國、尼德蘭(荷蘭)等國的毛織業很繁榮，羊毛需求量激增，養羊成了很賺錢的行當。英國的地主紛紛把自己的土地和公共的土地用籬笆圍起來放牧羊群，並強行圍占農民的土地。農民喪失了賴以養家活口的土地，扶老攜幼，向著陌生的地方去流浪。這就是英國資本主義發展史上的「圈地運動」
48. 史達林統治下的蘇聯是極權國家，人民沒有言論自由，稍一不慎可能遭到秘密警察殺害或流放西伯利亞勞改營，故本題選(C)。(A) 史達林推動的是重工業，民生用品生產很少，更不可外銷各國，成爲世界工廠 (B) 蘇聯工人薪資是由國家支付，但比資本主義工人偏低，而且生活品質惡劣，人民縮衣節食，生產利潤多被國家拿去再投資重工業，所以不可能選(B) (D) 1930 年代中國由蔣介石領導的國民黨政權所統治，其效法對象是德國、美國，而非蘇聯。直到 1950 年代毛澤東領導的共產黨政權才派考察團考察蘇聯生產模式，引進其生產技術，但在 1950 年代末中蘇交惡後也終止
49. 臺灣在 1974 年開始推動十大建設，改善基礎建設，奠定重工業發展的基礎根基，這種自行生產部分工業原料、中間產品與機器設備以取代進口稱爲「第二次進口替代」
50. 巴西貧民窟的產生，與大量鄉村貧窮人口湧入都市，但都市提供的就業機會不足，以致許多人難以謀生而群聚形成貧民窟有關，故選(甲)(丙)。(乙) 多港埠型都市與(丁) 殖民地式經濟兩者有相關性，因過去巴西爲葡萄牙殖民地，經濟模式以殖民地式經濟爲主，注重港口都市建設，以利外銷
51. 圖(3)呈現出撫養比及撫幼比不斷下降，此乃因爲中國在 1960、1970 年代實施人口節育政策，如：「晚、稀、少」及「一胎化政策」導致出生率下降。當出生率下降，且社會醫療衛生不斷進步，平均壽命延長之下，老年人口比例不斷上升，撫老比就跟著上升。因此出生率下降是造成這三種撫養比發生變化的關鍵因素；在此人口發展趨勢之下(出生率不斷下降、少子化、高齡化)，目前中國已經出現「未富先老」，且勞動人口比例逐漸降低的趨勢，爲減緩未來人口變化的衝擊，中國於 2016 年全面開放實施一對夫婦可生育兩個孩子政策(「全面二孩」政策)以期提高出生率。故正確選項爲(乙)(丁)。(甲) 人口城鄉分隔制乃是限制人口的城鄉移動，主要是影響城鄉人口的社會增加率，而非人口的自然增加率，且本圖爲中國整體的撫養比，並非單獨針對特定城鄉地區，故人口城鄉分隔制與之無關；(丙) 依此人口趨勢下來，中國人口機會窗(即人口紅利期)會愈來愈小，逐漸喪失勞力充沛的優勢
52. 該集團採 24 小時遠程互動設計，讓產品設計可以不中斷，縮短設計的時間成本，主要反映出高科技產業產品生命週期短，必須在最短時間內將產品推出以維持競爭優勢有關
53. 布盧非耳德位於尼加拉瓜東岸，屬熱帶雨林氣候；里瓦斯位居尼加拉瓜西岸，屬熱帶莽原氣候。兩者緯度相當，夏季時同時受間熱帶輻合帶籠罩，中美地峽兩側均爲雨季，冬季時東北信風籠罩，東側迎信風多雨，形成熱帶雨林氣候，西側背信風少雨，形成熱帶莽原氣候。故答案爲(B) 迎背信風與否。(A) 洋流性質對於造成東西兩岸冬雨量的差異影響不大，非主因 (C) 副熱帶高壓帶籠罩時間長短—該區較不會受到副熱帶高壓帶的影響 (D) 本地並無季風
54. 等距方位投影的特性是：可保持投影中心與任一地的距離比例正確，且投影中心與任一點相連的直線即爲最短距離，亦即大圓航線。在此特性下，在地圖最邊緣之地，即是與投影中心相距最遠之地，也就是對蹠點所在地。巴西里約熱內盧(23°S, 43°W)的對蹠點爲(23°N, 137°E)，位居臺灣東側外海約 910 公里處，爲四個選項地點中最接近者，故選(B) 臺北市
55. (A) 爲熱帶季風氣候 (B) 爲副熱帶季風氣候 (C) 爲溫帶

乾燥氣候 (D) 為溫帶季風氣候

「絲綢之路經濟帶」由新疆連接中亞，最後透過陸路串連至歐洲，將大幅提高新疆的對外交通重要性，中國新疆等西北部地區多屬溫帶乾燥氣候

56. 文中①所描述的經濟地帶為中部及近西部地帶，該地帶位居東部經濟核心區與遠西部邊陲區之間，且與東南亞國協的部分國家相鄰。②為「東北及東部沿海地帶」，該地帶為中國最早改革開放的地帶，近年因工資高漲，製造業有外移的趨勢。圖(4)中甲為「東北及東部沿海地帶」；乙為「中部及近西部地帶」；丙為「遠西部地帶」。故選(B) 乙甲
57. 伊斯蘭國目前的占領區在伊拉克境內與敘利亞東部，敘利亞難民主要逃亡至鄰國，目前接收敘利亞難民人數最多的國家是：土耳其、黎巴嫩與約旦，其中土耳其與黎巴嫩位居敘利亞前往歐洲的路徑上，土耳其為陸路遷移路徑的必經之地，黎巴嫩為海路必經之地。以色列雖為敘利亞鄰國，且位居海路遷移路徑上，但宗教與種族均與敘利亞人不同，較沒有接收敘利亞難民

Syrians in neighbouring countries and Europe



58. 《都柏林協議》規定只允許難民向入境的第一個歐盟國提出庇護申請，凡是歐盟成員國均須遵守該協議。圖(5)中，甲為保加利亞，2007年加入歐盟；丙為義大利，為歐盟創始會員國。故選甲丙。乙為阿爾巴尼亞，丁為波士尼亞一赫塞哥維納，兩國並非歐盟國
59. 由文中描述可以知道陳有蘭溪不斷向源侵蝕，將來有可能會襲奪荖濃溪，陳有蘭溪會成為搶水河，將會因流量增加而發生回春作用，荖濃溪上游會成為改向河，荖濃溪中下游將成為斷頭河。(A) 陳有蘭溪的流量將增加 (B) 荖濃溪下游因流量減少而導致堆積旺盛 (D) 荖濃溪的集水面積會減小
60. 921地震造成臺灣山區土石鬆動，只要有強度大的降雨，因鬆動的土石供應量增加，提高發生土石流的機率。(A) 土石含水量增加，主要與降水有關 (B) 河川下游都市化程度提高與上游土石流的發生無關 (C) 集水區植被覆蓋率增加，會讓水土保持狀況變好，可減少土石流發生機率
61. 透過不同時期衛星影像比對，可判斷出地表景觀的變化，故福衛二號可運用在(甲) 評估地震災後山區崩塌情況、(丙) 分析臺灣海岸線變遷趨勢。錯誤選項釋疑：(乙) 分析各地登革熱病媒蚊密度，病媒蚊之幼蟲子不必須靠人類肉眼仔細觀察，福衛二號衛星影像解析度無法紀錄。(丁) 分析不同時段高速公路車流數量，福衛二號每日造訪相同地點兩次，並非固定在臺灣上空持續拍攝，故無法紀錄不同時段的車流量
62. 福衛五號為臺灣第一個自製的衛星，由國家太空中心整合產、學、研究界組成研發團隊共同生產，有許多技術主要與竹科內的國家實驗室，如：晶片中心、儀科中心，及竹科附近的清華、交通大學合作，部分零組件由竹科廠商提供。因此國家太空中心設置在竹科，可獲取產業群聚效應
63. 圖(7)中該森林類型前五名的國家有一共通性：皆地處熱帶濕

潤地區，其中巴西面積最為廣大，故該種森林類型應為熱帶雨林。在高溫多雨區，聚鐵鋁化作用會特別旺盛

【資料來源】FAO 網站

(<http://www.fao.org/forest-resources-assessment/zh/>)

64. 甲：商業性穀物農業；乙：熱帶栽培業；丙：放牧業；丁：地中海型農業
- 熱帶雨林面積縮減主要與雨林國家進行資源開發有關，包括：伐木、採礦、農牧業發展。在農牧業發展的部分，巴西雨林開發主要與牧牛業、大豆、甘蔗種植有關，印尼等東南亞國家主要是為了開闢熱帶栽培園。故選(B)
65. 圖(9)中甲區域組織為 RCEP(區域全面經濟夥伴協定，亦即東協加六)、乙組織為 TPP(跨太平洋夥伴協定)。根據題目：該臺商考量地緣性及工資因素，且可同時打入兩大區域市場，同時參與兩大區域組織的國家為圖(9)中間重疊的國家，要考量地緣因素，則要選擇重疊國家中地處東北亞及東南亞的國家，若再考慮工資要素，則越南是所有符合條件中工資最低廉的國家，故選(B)
66. TPP 的成員國，位於西方文化區者有：美、加、智、墨、秘、紐、澳，共 7 國；位於東亞文化區者有日本 1 國；位於東南亞文化區者共有：越、新、馬、汶，共 4 國
67. 印度德干高原西北部為印度主要產棉區
68. 印度東北部山區為世界主要茶葉產地，尤其是大吉嶺的紅茶更是名聞遐邇。故選(C)。(A) 印度東北部山區酪農業並不發達 (B) 印度耆那教徒主要分布在西南部的古吉拉特邦、拉賈斯坦邦和卡納塔卡邦，東北部仍以印度教為主 (D) 本區並非咖啡產地
69. 非洲沙漠化最嚴重的地區在撒赫爾，故選(B) 乙。(A) 甲為亞特拉斯山以北的馬格里布，為地中海型氣候 (C) 丙為中非剛果盆地，為雨林氣候 (D) 丁為龍山山脈東南沿海，屬夏雨型暖濕氣候
70. 「綠色長城」位於非洲撒赫爾地區，該地的年雨量介於 100~600 mm 之間，年雨量變率大，乾季長，因此「綠色長城」選用適應當地氣候的耐旱植物為主，其中金合歡為常見樹種
71. 濕地具有吸納洪水，做為滯洪區的效果，因此若都市增加幾處濕地，有利於降低洪峰流量、延長洪峰延滯期的效果
72. 圖(12)為屏東萬金的五溝水溪地，該地位居山麓沖積扇扇端，泉水自然湧出而形成濕地