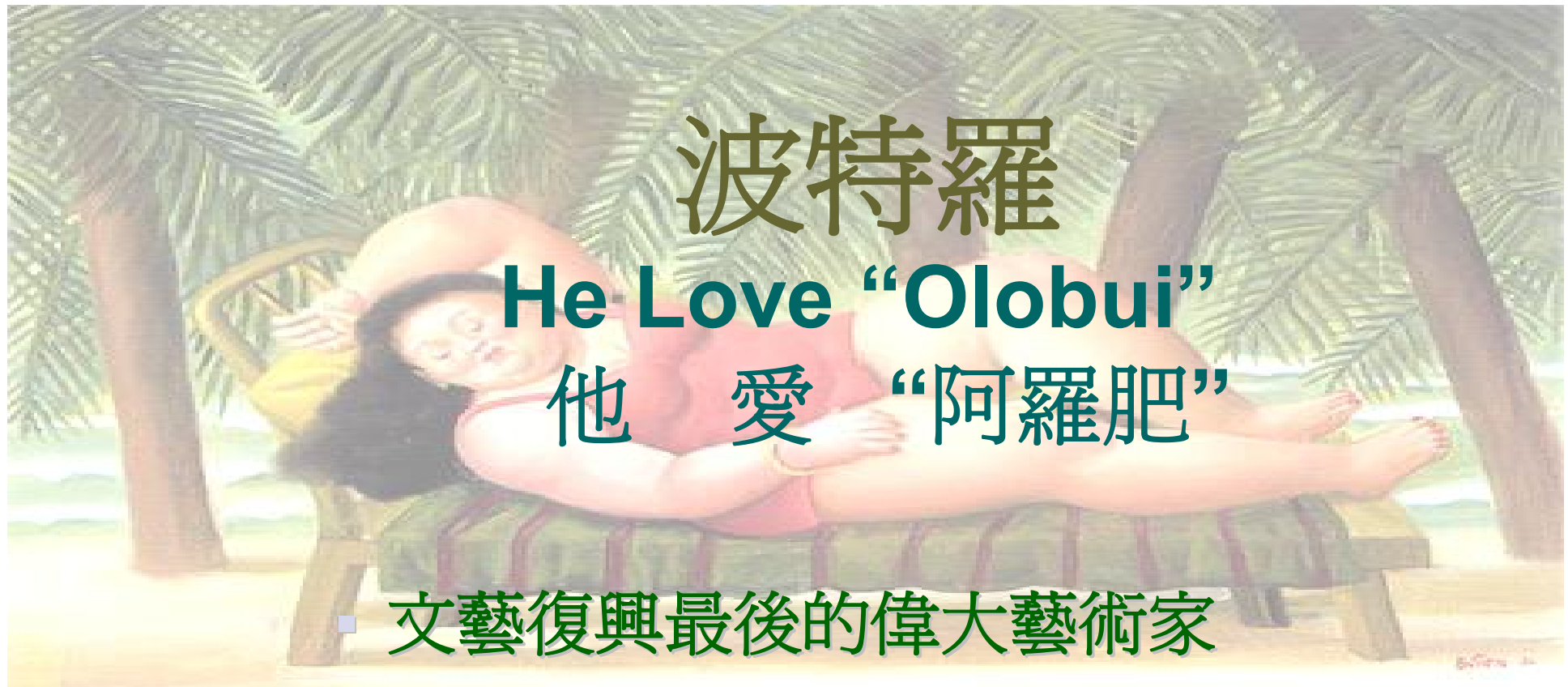
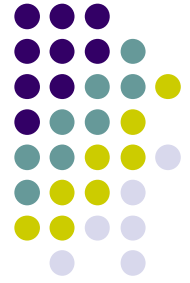


Fernando Botero



波特羅

He Love “Olobui”

他 愛 “阿羅肥”

■ 文藝復興最後的偉大藝術家

■ 第6組:芳萱10.采昕19.凱融9



*波特羅 只愛胖女人

自我滿足的傢伙

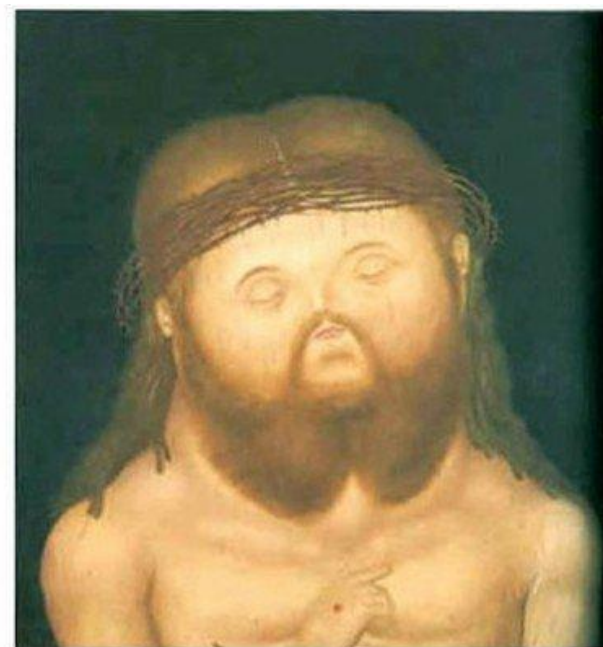
- 他就是要挑戰以往的人體美學觀念，創造出自己心目中的美女與帥哥(這叫自我滿足)
- 他認為「巨大的東西」在感官上是“刺激”的(意思是這個人很激情!!)，所追求的是一種「形式上的豐富飽滿」(“BUT”這也只是形式上而已,又是自我滿足!)
- 他不再向前輩藝術家看齊(自以為是)，不再喜歡黃金比例的人物，反而創造出另一種風格的美感——「豐腴」

*波特羅

之“大摳”的美麗

- 這些看起來都需要減肥的人物，是波特羅創作的特色，不只是人物（男人、女人或小孩），畫面上出現的動物、物品，甚至他的雕塑作品，各各都是重量級，又胖又可愛。波特羅在早期的作品中已突顯自己喜歡「胖胖體型」的風格。

- 波特羅也改寫了聖母與聖子的形象，胖美的聖母子依然溫馨，而帶著荊冠、哭泣的耶穌雖然是個「胖」耶穌，但卻也不失神聖感，不僅如此，反而還更為親切。





*到底是什麼藝術影響波特羅

- 墨西哥壁畫運動三傑 - 奧羅斯科(Orozco)、瑞維若(Rivera)、史奎洛斯(Siqueiros)
 - 相較於架上繪畫，壁畫提供這種靜止的巨大性深深吸引波特羅，並影響其之後學習濕壁畫技巧。

- 義大利早期文藝復興時期-

喬托認為肖像畫是要能達到「可觸摸得到的一種想像」。所描繪的人物及其面部皆是簡單的、骨骼大的類型，因為這可以給予最有力、觸摸得到的想像；如何在二度空間中描繪形體、附加體積及將他們結合在一起，並用緊密的輪廓線來增加體積的效果，而波特羅便是更加誇張了這些表現方式。



- **哥倫比亞參觀西班牙團表演**
 - 其中互相推疊的侏儒表演者，讓他對堅實、緊密的人體形式更加著迷。
- **立體派 - 畢卡索(Picasso)**
 - **立體派**大師畢卡索在1920年初的作品，注重人物的形體及存在，而不管真實的要素，這種對生物型態的變形也影響了當時年輕的波特羅對空間的處理。
- **前哥倫比亞藝術、墨西哥民俗藝術，及巴洛克式的敘述方式**
 - 這些藝術中對人體的比例，是依照重要性，而非透視法則。作品中也可以明顯見到受到17世紀巴洛克式(Baroque)講故事的方式來作畫，如維拉斯奎茲(Velazquez)及魯本斯(Rubens)，及對19世紀**浪漫主義**有深遠影響的哥雅(Goya)，這些是除了歐洲藝術外，其它影響波特羅的重要因素。

***作品欣賞**
Part1.
改變名畫

Mona Lisa
(代表作)
27 x 39 in

好端端的蒙娜麗莎被搞成這樣

看來她也是不願意



*作品欣賞 Part2.

比對原圖



*作品欣賞

Part3. 她愛的女人類型(非常有營養歐!)



*喜歡這型的男生請舉手!

*作品欣賞

Part.4

可憐的動物肥成這樣



*作品欣賞 Part5.

*就連水果也給它遭殃

這幅畫

如前面所說的

是依照重要性

而非透視法則





*總結:

- 他有創意的地方就是
全都是圓圓胖胖的
到處都是膨脹到要爆炸的體積。

Ex:

胖的要死的**Mona Lisa.**

肥死的鬥牛.

多汁到快 要爆炸的水果



END
END

END END END END END

謝謝觀賞

謝謝觀賞

謝謝觀賞

END

END

謝謝觀賞

謝謝觀賞 謝謝觀賞

END

8/11