

15世紀西洋藝術家

波堤切利 S. Botticelli

波希 H. Bosch

達文西 L. da Vinci

杜勒 A. Dürer

米開朗基羅 M. Buonarroti

拉斐爾 R.

提香 T.

霍爾班 H. the Younger Holbein



波提且利

Image list

姓名:桑德羅·波提且利 (Sandro Botticelli)
原名:亞里山德羅·菲力佩皮
(Alessandro Filipepi)
是歐洲文藝復興早期的佛羅倫薩畫派
藝術家。

出生: 1445/3/1

逝世: 1510/5/17(65歲)

國籍:義大利

- 桑德羅·波提切利（Sandro Botticelli），是歐洲文藝復興早期佛羅倫薩畫派的最後一位畫家。他畫的聖母子像非常出名。受尼德蘭肖像畫的影響，波提切利又是義大利肖像畫的先驅者。在美第奇家族掌權期間，波提切利為他們做了多幅名畫，聲名大噪。1477年他以詩人波利蒂安歌頌愛神維納斯的長詩為主題，為羅倫佐·美第奇新購置的別墅繪製了著名的《春》。這幅畫已經和《維納斯的誕生》一起，成為波提切利一生中最著名的兩幅畫作。另一幅為世人所熟知的畫作是他的《三博士來朝》。這幅畫為他在整個歐洲贏得了聲譽，並也因此於1481年7月被教皇召喚到羅馬，為西斯廷禮拜堂作壁畫。

- 時期：義大利文藝復興
- 作品：維納斯的誕生
- 構圖：對稱
- 線條：曲線
- PS：



波提且利是畫裸體維納斯第一人



- 作品：春之寓言圖
- 描述：

森林邊三位女神沐浴在陽光裡，正相互攜手翩翩起舞，右邊叫華美，中叫淑貞，左叫歡悅，將給人間帶來歡樂。

蒙眼的邱比特準備射金箭，美神維納斯欣賞著宇宙調和之美。

右邊西風之神捉住水神，旁邊的花神準備傳佈「春回大地」的消息。

左邊是採摘樹上果子的眾神使者，用神杖驅散冬天的陰雲，春天過了就是夏天。

H. Bosch

以善於表現地獄、妖魔鬼怪為名，作品經常充滿了神秘和的怪誕想像。人們認為這些畫面只是用來娛樂和嘩眾取寵，而把波許說成《煉金術士》和善於《創造妖怪》的人。然而收藏波許作品的菲利普·艾爾認為他的作品教育意義大於娛樂意義。到了20世紀，學者確信波許的作品有更深的內涵，其來源和意義值得深入探討。有的學者則將波許的藝術視為和達利同類型的超現實風格。



H. Bosch
1450~1516

H. Bosch 解說

北歐文藝復興與北派畫家

以德國和尼德蘭為中心

十五世紀，國際哥德式往南、北兩個方向發展。往南發展到義大利佛羅倫斯，演變成為義大利文藝復興The Renaissance；往北則發展到現今的法國、德國、英國、比利時等地區成為北方哥德式Gothic風格，進而演變成為北方文藝復興運動。

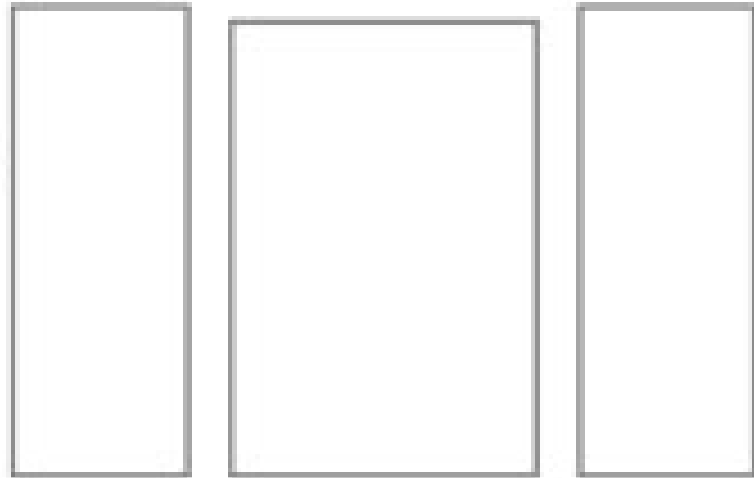




H. Bosch 解說

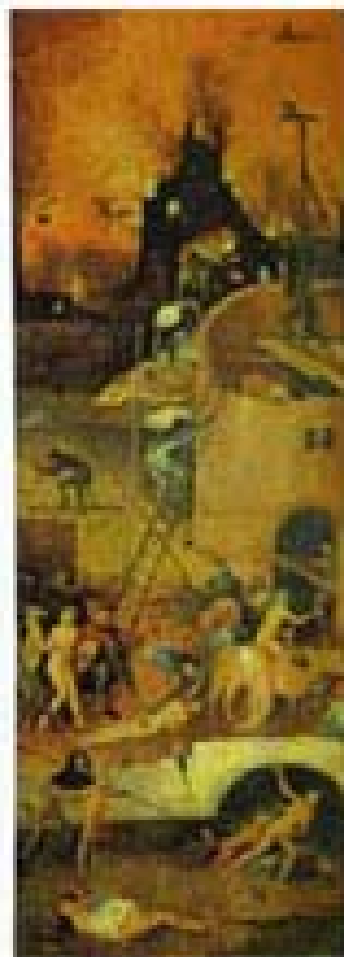
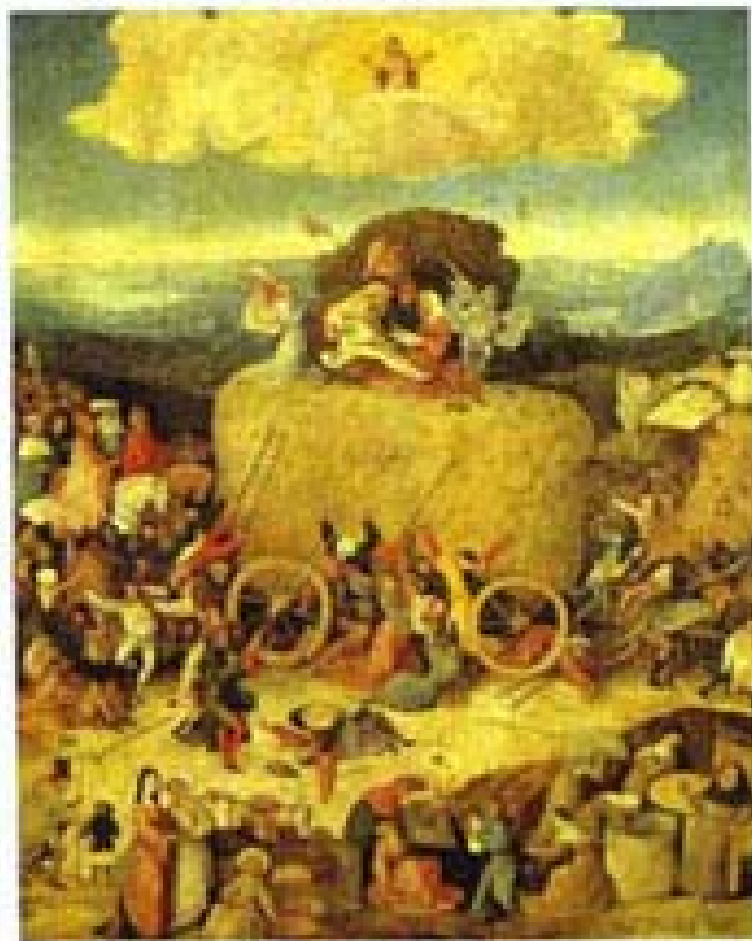
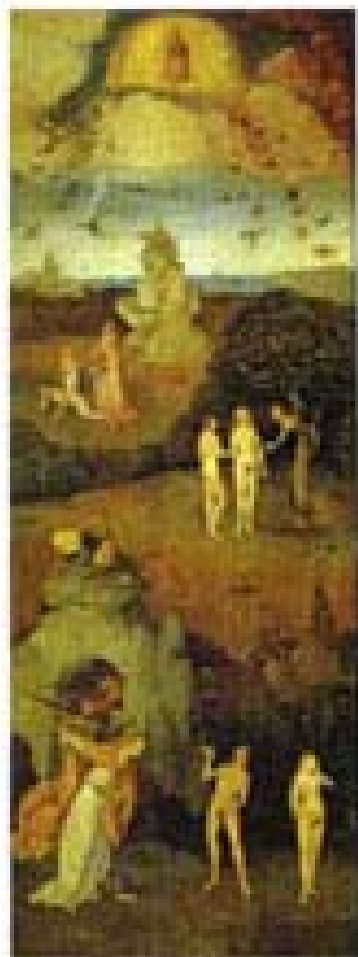
三折畫

三折畫是一種在歐洲教堂中經常放在祭壇前的宗教畫形式。由於左右對稱的結構莊嚴而穩重，中央的畫面是主題所在，兩邊狹長形狀用于襯托或輔助主畫面。兩翼還可以向中間闔上，從外看來又是一幅畫。



《乾草車》

世界是一輛載滿乾草的四輪車，人人從中取草，能撈多少就撈多少。





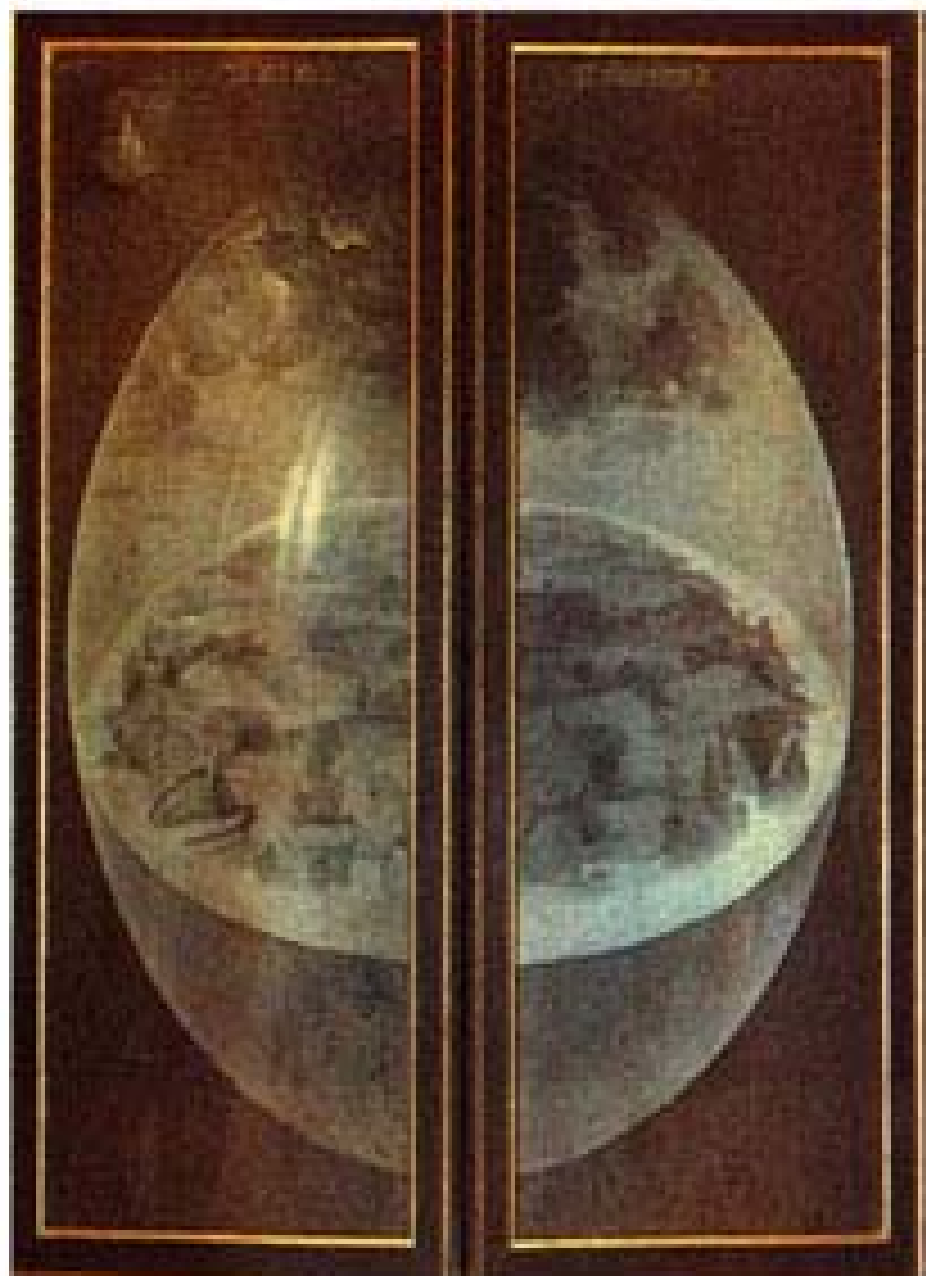
《乾草車》-中

中央的主畫面呈現了一輛滿載了乾草的大車，周圍的男男女女正拼命用各種工具搶奪車上的乾草，不擇手段，甚至殺人害命。右前方一批教徒已取得了乾草；正在分配收藏，並開始享受；在車子的後面，連教皇本人、皇帝和貴族們都不顧身份地列隊緊跟。而人們卻渾然不知乾草車正由貪婪的鬼怪拉著，朝向右方地獄前進。波許用尖刻諷刺的手法描寫人們的貪婪嘴臉，揭示出諺語的真實性。

《享樂花園》

波許傳世的作品中，最引人注目的要算是描寫人類原罪的《享樂的花園》。





由屏風的內外側共同呈現了一個宗教主題，也就是從《神創造人》到《人類的墮落》的過程。從外側看，闔上兩翼時表現的是《創世紀》的第3天，上帝創造了陸地和海洋。波許把地球畫成透明的球體，但是其中依稀可辨識的海洋、陸地卻是平面的，就像一個魚缸一樣。或許當時波許對地球的外形還無法想像和掌握，或許他也是藉著玻璃氣泡的造形暗喻了人世間的短暫、脆弱，用佛家的話來說，就是《如幻泡影》。

《享樂花園》-右

右邊描寫的正是罪惡的下場——『地獄』。在波許的詮釋中，地獄是陰暗、骯髒的，充斥各種妖魔鬼怪和折磨人的刑具。遠處陰暗天空下的暗紅色火光動加重了不祥和災禍的氣氛，動物形象組合成的妖魔鬼怪、奴役、戲虐著人們，這些犯罪的男女只能無力地任憑擺布。波許所畫的地獄刑具中，有些影射人體器官；更奇怪的是，有許許多多樂器的造形。波許的這些想像力極為豐富，擅描繪和妖怪，因此把他歸類《超現實主義》的前身。



《享樂花園》-中

描寫的是人類的《肉慾之罪》。亞當夏娃偷吃禁果被逐出伊甸園後，在人教縱使間繁衍子孫。然而人類並沒有記取教訓，遵照神的教誨，在人間逐漸放縱肉慾。當然，在畫面上直接表現這種行為既不美觀也不道德，波許便採用了較為隱喻的手法。畫面上呈現許多赤裸的男女，做著各種怪異的舉動，許多代表《原罪》的果實和碩大的鳥類混雜其中，和人類有著奇異的溝通。人們有的鑽入《禁果》內，有的和鳥類互相喂食，有的拿果實來玩耍。也有些男女躲藏在透明的玻璃球體內，也象徵了肉體的歡娛如氣泡般短暫而脆弱。後方中央有一個圓形水池，一群男女騎著各種動物繞著水池遊行。似乎在說：人類沒有了羞恥，就與禽獸無異，所以與動物為伍。一切都象徵了道德的淪喪。





李奧納多•達文西(1452~1519)

是一位公證人的私生子，出生在弗羅倫斯。出生後不久，他父親便把他帶回家去撫養，因此達文西對他的生母一無所知。這種非正式的名份使他從小受到歧視，一生蒙上陰影，也造成了他的冷漠性格。也因為這種性格，使他在智力上有超人的發展，能夠注意到凡人所忽視的現象。

- 在繪畫方面而言，達文西是義大利文藝復興盛期的古典風格的開創者，他認為最有價值且最困難的繪畫目標，是將人類靈魂意圖透過肉體的行動去表現。他同時緊密結合空間結構和人物形體，賦予畫面穩固的中心力量。他在繪畫技法上創立了兩種新技巧：「輪廓模糊法」〔暈塗法，**chiaroscuro**〕，以及「空氣遠近法」〔**sfumato**〕。
- 「輪廓模糊法」乃是藉著光線明暗的微妙變化，使形態柔和，並與周圍景物融合一起，使得人物有豐富的生氣。
- 「空氣遠近法」則是藉由讓遠方的景物失去原有的色彩，反用藍黑暗色來表現畫中的空間深度。在著名的《蒙娜麗莎》〔**Mona Lisa**〕作品中，可以見到這些技法的應用。



於米蘭的聖瑪利亞感恩修道院（的食堂牆壁上繪成，1980年被列為世界文化遺產。

「最後的晚餐」運用了最嚴格的透視法，使如此巨大的畫面，結構一絲不苟，牆面上向後退遠的長方形，天花板的方格，餐桌上的食物、餐具，甚至，畫面沒有被破壞以前，桌子下面耶穌的腳，每一個物件，都經過幾何學的精密計算，放置在準確位置，構成上下左右向中央點集中的透視法的絕對構圖中。在達文西以前，從來沒有畫家把數學的透視法用在如此巨大的構圖計劃裡。



杜勒〔Albrecht Durer〕

〔1471 ~ 1528〕

德國畫家

結合了文藝復興的理念與哥德式的個人主義風格，版畫最具影響力，尤其是木刻版畫和銅板畫最為出色。

杜勒是日耳曼一位金屬工匠之兒子，他在十三歲時就能夠畫出精密的自畫像，而成爲西方繪畫史上最早以寫實方式記錄自己容貌的畫家。

十五世紀前後，歐洲藝術的中心還在義大利，文藝復興的巨大成就使杜勒充滿了憧憬與嚮往，翻越阿爾卑斯山，向義大利的藝術大師學習，研究文藝復興的構圖、透視的技巧。因此，他將義大利文藝復興的形式與理論傳播到歐洲北部，並且成功的將文藝復興的理念與哥德式的個人主義風格相結合。

杜勒在三次到義大利途中，都以極客觀科學的精神，一絲不苟地將許多風景和生物的神態記錄下來，因此，他也可能是西方繪畫史上第一位對大自然做直接寫生的畫家。

當時日耳曼地區從東方傳入印刷術，然後很快地發展成精密的版畫技術。杜勒在這種環境之下成爲一位很出色的木刻版畫和銅板畫家。他甚至以版畫複製了自己的作品，編成一本作品集。



亞當和夏娃

〔Adam and Eve〕 1507 年

油彩·畫板，左右畫板各 209 x 81 公分

普拉多美術館，馬德里〔Madrid〕，西班牙

杜勒第二次去義大利的目的，就是去研究透視法和人體比例學。學成之後，他創作了《亞當與夏娃》這兩幅組畫。畫中的亞當與夏娃，是德國繪畫史上，第一次用和自然人體大小相同比例，所繪製的裸體畫。爲了瞭解人體的比例，杜勒早在 1504 年，杜勒就畫了一系列的手稿和幾何結構草圖，其目的不僅是爲了要確定人體的比例關係，而且要確定輪廓的幾何圖形。亞當與夏娃在這幅畫中的形體是纖細、苗條的，輪廓線條柔和，畫面上沒有太過著墨於勾劃那些人體的生理細節。其中亞當是以一種稍微傾斜的方式來構圖的，他的身體重心落在左腿上，右腳輕輕地抬起，右手微微向後擺，以平衡身體的重心。波浪式的頭髮、憩靜的表情、像想要說話的半開半閉的嘴等等，他的姿勢，就像一個舞蹈姿勢那般的優美。然而溫柔甜蜜的夏娃，微微傾身，好像要更仔細地傾聽伴侶的聲音一樣，她邁出了一隻腳，給人動感的印象。



祈禱的雙手

〔Praying Hands〕 1508 年
畫筆・色紙，29 x 19.7 公分
阿爾貝提那畫廊，維也納
〔Vienna〕，奧地利

杜勒和他的一位好友都是力爭上游的藝術家，但是兩人都很窮，因此決定住在一起以節省開銷；他們達成協定，一個人先工作，供應另一個人讀書和繪畫，過幾年後再更換角色。杜勒主動說他先工作，但他的朋友認為年輕的杜勒比較有才華，堅持他先讀書和繪畫。四年後杜勒學成，到了更換角色的時候，方知好友工作辛苦而雙手已因操勞過度而發炎變形，無法執筆。有一天晚上，杜勒瞥見好友在合手禱告，他那雙「過勞」的手給了杜勒靈感，因而勾勒這幕動人情景，成爲一幅不朽的名畫。

Michelangelo di Lodovico Buonarroti Simoni

1475~1564

1475年3月6日

義大利佛羅倫斯加柏里斯鎮

1564年2月18日 (88歲)

雕塑家 . 建築師 . 畫家 . 詩人



- 米開朗基羅是義大利的雕塑家、畫家、建築師和詩人。他的藝術創作在人文主義思想支配下，加上受薩伏那羅拉〔Savonarola〕宗教改革運動的影響，以現實主義方法和浪漫主義的幻想，表現當時市民的愛國主義和為自由而奮鬥的精神。
- 他曾說，他繪畫時「不是用手，而是用腦」。他譏笑風景畫「只適用於修道士及一些缺乏真正和諧音樂感的紳士。」他以另一項原則——對男性美的崇拜——來反映他的柏拉圖主義思想，並肯定人是依上帝的形象來創造的。
- 米開朗基羅的建築完全是自學而來，雖然連他自己都不認為他是一位建築師，但他所完成的建築作品，仍然使其可以躋身於文藝復興偉大建築師之列。他曾說：「建築結構的元素必須要遵循人體之結構法則，如果此人不是人體構造的大師，他絕對不會了解建築之原則」，他的靈感可以說是來自於人的靈魂及人體美。
- 他也善於把雕刻同建築結合起來。常常不顧建築的結構邏輯，有意破壞承重構件的理性形式，如把圓柱子嵌在牆內，用薄薄的“牛腿”承托柱子，額枋和山花凹凸斷折等，表現出一種激動、不安的情緒。因此，他是矯飾主義的開創者。巴洛克建築的建築師們也把他奉為導師之一。

代表作品 - 繪畫



→
創造亞當
創世紀一部分
280×570cm

↑
《創世紀》 1510~1541
濕壁畫 14 × 38.5 m²
西斯汀禮拜堂天花板
梵諦岡



↑
《最後的審判》1536~1541
濕壁畫 1370 × 1220cm
西斯汀禮拜堂天花板
梵諦岡

採用水平線與垂直線的複雜結構

《多尼圓形畫》1503 ~ 1504
蛋彩·畫板, , 直徑 120cm
烏菲茲美術館
佛羅倫斯

明晰的輪廓並著上濃重的色彩
具有雕塑感



代表作品 - 建築

層次豐富 立體感很強 光影變化劇烈 風格剛勁有力 洋溢著英雄主義精神

→

聖彼得大教堂圓頂及內部
1546 ~ 1564 梵蒂岡



↑

康比托利歐廣場 1538 ~ 1650 義大利

代表作品 - 雕刻

新柏拉圖主義思想 氣勢雄壯宏偉 充滿生命力



↑
聖殤 1499
大理石，高 174cm，底座寬 195cm
聖彼得大教堂
梵蒂岡



↑
大衛像 1504 年
大理石 高 434cm
學院藝廊
佛羅倫斯



↑
垂死的奴隸 約 1513
大理石 高 229cm
羅浮宮
法國巴黎



↑
摩斯像 1515
大理石 高 235cm
聖彼得教堂
義大利



↑
聖殤 約 1550
大理石 高 226cm
主教堂博物館
佛羅倫斯

拉斐爾〔Raphael〕

〔1483 ~ 1520〕

在文藝復興時期義大利「三傑」中拉斐爾的生活道路比達文西，米開朗基羅還要來得順利。拉斐爾生於1483年，故鄉是義大利中部的烏爾賓諾城。

拉斐爾是畫家，也是建築師。當他年少的時候，是跟隨翁勃利亞〔Umbria〕派畫家佩魯吉諾〔Perugino〕學畫。在弗羅倫斯時期，他吸取十五世紀繪畫精神，並吸取了達文西的技法，而逐漸形成圓潤柔和的風格。他用世俗化的描寫方式處理宗教題材，並且參用生活中母親與幼兒的形象將聖母抱聖嬰的畫像加以理想化。他的作品特色是充分體現了安寧、和諧、協調、對稱及恬靜的秩序。

拉斐爾從前代藝術大師們的畫風和技法中擷取養分，幻化出柔和、圓潤、飽滿的調和之美。他的聖母系列作品，更是美術史上不可多得的傑作。拉斐爾以世俗化的手法將傳統的宗教題材描繪成現實生活中的理想美，稱頌一般人類母性的光輝，洋溢著幸福與歡愉，更加體現了他的人文主義思想。

拉斐爾的藝術被後世稱為「古典主義」，不僅啟發了巴洛克風格，也對十七世紀法國的古典學派產生深遠影響。拉斐爾是唯美畫派。就美術史的角度而言，拉斐爾不僅是文藝復興時期的傑出畫家，更為後世開啓一扇創作典範的新窗。





聖母子與施洗者約翰

- 1507 年
- 油彩・畫板，122 x 80 公分
- 羅浮宮，巴黎〔Paris〕，法國
- 目前傳世的拉斐爾聖母子畫像中，有很小幅的，也有大型的祭壇畫，呈現的氣氛也各有不同。這幅親和的聖母子像，又有《綠野的聖母子》之稱，是拉斐爾停留在佛羅倫斯時所作的。過去幾世紀，畫中聖母的容貌一直被許多藝術家視為美的模特兒。
- **聖母子是拉斐爾最常創作的主題**。由於這是基督教世界非常普遍的題材，創作的數量自然也最多，拉斐爾雖然也時常畫同樣的主題，卻不曾限於千篇一律，是一位相當難得的畫家。在他的畫中常可看到新的嘗試，這都是為了構圖上的調和而作的必然融入，絕對不是只是在標新立異。



雅典學派 〔 The School of Athens 〕

- 1509 ~ 1510 年
- 濕壁畫，底寬 770 公分
- 梵蒂岡宮簽字大廳，羅馬
〔 Roma 〕，義大利

- 拉斐爾以天才的歷史透視感將古代及古代科學與現實生活聯繫在一起。他把與他同時代的藝術家和其他人的模樣作為作品中一些人物形象的基礎，還把自己也畫進作品之中，畫面右角那個全神貫注的青年便是拉斐爾本人。拉斐爾這幅把本人畫進去的作品，好像是要表達文藝復興的藝術創作觀——藝術創作是「心智的談話」，強調藝術創作不僅是要表現可見的形象，而且要能夠表現「理念」。「雅典學派」讓藝術家也進入了學者們的聚會，使始終被當作「手藝」的藝術登上了智力與學識的殿堂。

堤香

（大約一四八八年到一五七六年）

- 堤香·韋切利奧（大約一四八八年到一五七六年），有名的堤香是十六世紀最偉大的威尼斯畫家，終於獲得國際名聲。堤香最被人熟知的是他卓越的色彩運用，他大膽的畫風在十七世紀有很高的影響力。堤香於文藝復興藝術中各種主要領域都有所貢獻，像祭壇裝飾畫、肖像畫、神話史詩畫和有人物於其中的田園風景畫。



Assumption of the Virgin

《聖母升天圖》

- 堤香第一幅在威尼斯主要公眾委託是聖母之光教堂（一五一六到一八年）最高祭壇的《聖母升天圖》（Assumption of the Virgin）建立起他在這威尼斯的第一流畫家的地位。同時期著名的一些觀賞者不容易認同這新穎的畫作，充滿活力、扭曲的聖母和在下面用手勢表達的門徒。他打破了傳統也同樣使利用著誇張角度的形體和使用顯著的顏色。《聖母升天圖》在教堂的遠端都可清楚的看見，在教堂神聖的祭壇畫上眼睛。堤香繼續創作其他具影響力的祭壇畫，全部包括了SS教堂的《聖彼得之死》（Death of Saint Peter Martyr），瓦撒利（Vasari）認為這是這作家最好的作品。

Venus of Urbino 《烏爾比諾的維納斯》





霍爾班

**H.the
Younger
Holbein**

- 生平故事:

霍爾班從小在父親的畫室學畫，可惜後來畫室關閉。由於當時宗教改革引起動亂，他於1526年拿著伊拉斯摩斯的推薦信前往英國，並進入摩亞爵士和沃翰主教的社交圈。在倫敦住了十八個月之後，霍爾班回到德國，發現宗教紛爭更爲惡化，甚至教堂中許多繪畫都被破壞，他只好再回到倫敦。此時摩亞爵士已經失去權勢，他就爲一些在英國的德國商人畫畫。但是，他的名氣很快再度使他進入宮廷的社交圈。1533年，霍爾班受法國駐英外交官瓊·德·丹特維勒所托，作了一幅真人大小的雙人肖像畫，使他聲名大噪。原本不太欣賞他的英王亨利八世也意識到霍爾班可以令他名垂千古，從此委託他製作大量的皇室肖像畫。



- 使節
- 1533 年
- 油彩· 橡木，
207 x 209.5 cm
- 國家畫廊 倫敦



- 商人喬治·吉斯澤肖像
- **1532** 年
- 油彩·木板，**96.3 x 85.7 cm**
- 國立美術館，柏林