

目錄

前言：	1
壹、 學校基本資料	2
一、學校概要(表一)	2
二、學生結構	2
三、學生圖書館運用與體適能情形：	4
四、教師流動及專業成長情形：	4
貳、 學校發展目標與現況分析	6
一、學校發展目標：	6
(一)校長領導	6
(二)行政管理	7
(三)教師教學	7
(四)學生學習：	7
(五)教師專業發展	8
(六)課程發展	8
(七)校園營造	8
(八)學校文化	8
(九)家長與社區參與	9
二、現況分析及診斷	10
三、97 學年的辦學重點績效	13
參、 學校優質化經營具體作為	14
一、優質化發展面向：	14
(一)校長領導	14
(二)行政管理	14
(三)教師教學	15
(四)學生學習：	15
(五)教師專業發展	16
(六)課程發展(重點發展項目)	16
(七)校園經營	17
(八)學校文化	17
(九)家長與社區參與	17
(十)社區宣導	18
二、重點發展項目	19
(一)課程研發與創新教學	19
(二)教師專業發展-鼓勵更多教師加入教師專業發展評鑑	19
(三)學習弱勢學生扶助	20
(四)資源配置與連結	20
三、學校創新特色措施	20

(一)運用知識新經濟時代的科技.....	20
(二)全人教育的訓輔工作.....	20
(三)環保永續校園.....	21
肆、 學校自主管理與績效檢核.....	21
一、 成立「高中優質化推動委員會」.....	21
二、 計畫執行.....	21
三、 實施檢核制度.....	22
四、 檢討與回饋：.....	22
伍、 資源需求.....	24
一、 高雄市立前鎮高級學中優質化經費需求分析總表.....	24
二、 高雄市立前鎮高級學中優質化經費編列檢核表【98會計年度】	25
三、 高雄市立前鎮高級學中優質化經費編列檢核表【99會計年度】	26
四、 整體資源配置.....	27
前鎮高中（學校名稱）98學年度高中優質化輔助方案續辦學校計畫差異表	28

圖目錄

圖 1 地理位置圖.....	1
圖 2 卓越飛輪圖.....	6
圖 3 卓越流程圖.....	6
圖 4 自主管理系統圖.....	23

表目錄

表(一)學校概要.....	2
表(二)學區範圍.....	3
表(三)新生入學情形.....	4
表(四)學生圖書館運用與體適能情形.....	4
表(五)教師流動及專案成長情形.....	4
表(六)學生畢業進路.....	5
表(七) 高雄市立前鎮高中發展情境的 SWOT 分析表.....	10

前言：

本校位於高雄市前鎮區，處於中山路南北交通要道，機場及港口倚側在旁，鄰近高雄縣的心臟地帶鳳山市，地理位置優越。本校創建於1969年，至今邁向第38年。早期曾是高雄市第二志願學校，但因位處草衙地區違建聚落，加以及社區型態及校舍漸為老舊，不易吸引學生就讀，以致升學排名逐漸退卻，造成社區國中成績優秀學生多轉往明星學校就讀。同時，本校招生須與高雄市及鄰近高雄縣鳳山市明星高中競爭，更增艱難處境。



圖 1 地理位置圖

近期隨著多功能經貿園區的推動(如夢時代購物中心)，加上高雄捷運R5站(前鎮高中站，距離學校僅100公尺)於2008年3月通車，帶給本校新的發展契機。近期在本校教職員工的不斷努力之下，近三年來高一新生的國中基本學科能力測驗入學成績最高PR值仍由88進步到91，學生對學校的認同已日有進步，減輕外部環境所造成的學校經營不利因素。

創建於59年的校舍，因當時實施九年國教影響，校舍興建缺乏足夠經費，致使相當不符合當前高中教育需要，缺因亦無整體性規劃，在校園景觀上，競爭力顯然不足，近10年鄰近新設高中因宏偉校園，使本校招生一度陷入困境；所幸，第一棟校舍在96年爭取到高雄市政府1億3千萬補助，已即將完工；第二棟校舍爭取改建中，改建後將對校園景觀帶來全新風貌。另有科學館，綜合大樓，工藝大樓(含電腦教室)，社區圖書館。運動場230公尺跑道，籃球場、排球場各四面，網球場二面，羽球場三面。

為強化學校競爭力，使社區學生能就近入學，爭取高中優質化補助成為全校一致的認同與期望。本校在現有基礎與與兼重「科技融入」、「專題製作」、「品格教育」、「全球公民」的多元目標引導下，遵循「傳承、開創、活力、卓越」為辦學方針，希望建立「以人為本」的全人教育校園，陶冶學生身心，健全人格發展，增進現代社會適應能力，成就未來世界公民。本校以

建立區域性優質高中為目標，配合政策推動十二年國民基本教育，將培育學生具有「全球視野」、「閱讀寫作」、「科技運用」、「人文關懷」等能力為發展特色，提高競爭力，以達成「從優秀到卓越」的發展目標。參照過去三年相關資料，經教職員、家長、校友、社區民眾充分討論後，訂定下列量化指標，作為優質化引導目標。「優質化」不只是一個計畫，將是學校全力投入的方向及過程。

壹、學校基本資料

一、學校概要(表一)

校名 全銜	高雄市立前鎮高級中學												
聯絡 人	姓名:林香吟 職稱:教務主任 電話:07-8226841 分機 101												
學校 規模	部別 (含全校)	高中部(含綜高)				高職部				進修部			
		高三	高二	高一	合計	高三	高	高	合計	高三	高二	高一	合計
	班級數	15	15	15	45								
	學生數	534	559	565	1660								
特殊 班級 設班 情形	班別	美術資優班								1.學校如設有各類特殊班級(含各類資優班、特殊教育班與體育班)時，請另外填寫設班情形與學生人數。 2.欄位可自行增刪			
	班級數	3											
	學生數	78											
師資 結構 (不含校 長、教 官)	學 歷	博 士	碩 士		研究所 40 學分		大 學		專 科				
		2 人	45 人		36 人		15 人		0 人				
	教學年資	未滿 5 年	5-9 年		10-19 年		20-29 年		30 年以上				
		9 人	18 人		26 人		40 人		5 人				

二、學生結構

(一) 學區範圍：前鎮區國中畢業生就近入學前鎮區高中職比例僅約 15.5%，其中有 25% 選擇入學本校。其因為前鎮近幾年經濟不振，弱勢家庭比例高，影響學生升學。但若以地理社區界定範圍，包含高雄市南區及鳳山

五甲地區入學社區生，就近入學比例可增至 50% 上下。

表(二) 學區範圍

編號	國中校名	是否為 適性學 習社區 國中	學區國中畢業生進入 本校學生人數		
			96 年	97 年	98 年
1	瑞豐國中	是	30	9	11
2	前鎮國中	是	8	8	9
3	獅甲國中	是	18	7	7
4	瑞祥高中國中部	是	47	38	33
5	光華國中	是	24	22	17
6	興仁國中	是	6	5	4
7	小港國中	是	41	40	44
8	中山國中	是	7	17	9
9	英明國中	是	47	42	45
10	福誠高中國中部	是	9	15	21
11	鳳山國中	否	10	9	12
12	鳳西國中	否	31	30	24
13	五甲國中	否	45	27	19
14	鳳甲國中	否	27	34	23
15	忠孝國中	否	10	7	13
16	旗津國中	是	2	2	2
17	明義國中	是	4	3	8
18	餐旅國中	否	0	1	2
19	鳳林國中	否	0	2	3
20	五福國中	否	35	48	45
21	苓雅國中	否	16	10	10
22	私立道明中學	否	14	22	13
23	私立復華高中	是	6	6	3
24	國立高師大附中	是	7	6	5
25	前金國中	否	7	5	7
26	縣立大寮國中	否	3	4	8
27	縣立林園高中	否	16	13	16

(二) 新生入學情形：由過去三年統計資料指出，學生入學成績平均 PR 值 80 以上，最低與最高 PR 值差距大，主要的原因為鄰近的完全高中密集，競爭激烈，本校為普通高中，招生人數較多，致使最低 PR 值難以提升。

表(三) 新生入學情形

年級	全年級學生數	來自學區國中學 生數		申請入學學生 數		低收入戶學生 數		入學基測 PR 值及百分位數分 布情形				
		人數	佔全年級 %	實際 人數	佔全年級 %	人數	佔全年級 %	最低	P ₅	P ₅₀	P ₉₅	最高
高三	1655	133	8	126	8	8	0	77	78	82	87	90
高二	1640	89	5	134	8	9	1	76	77	83	87	90
高一	1647	79	5	130	8	5	0	76	77	83	87	90

說明：入學基測 PR 值不含藝術才能班與體育班等特殊班級。請分別填入表
定百分位數(Px)之 PR 值(例如：P₅ 為位於第 5 百分位數之學生 PR 值)。

三、學生圖書館運用與體適能情形：

表(四) 學生圖書館運用與體適能情形

學年	圖書館運用			體適能獎章(%)		
	每生平均 借書冊數	網路讀書會 獲獎篇數	小論文比賽 獲獎篇數	金質獎章	銀質獎章	銅質獎章
95	3.33	58	7	1	4	105
96	5.11	75	12	3	7	130
97	6.33	88	29	3	8	135

說明：「體適能獎章」項請填寫達到各該獎章標準之全校學生百分比%。

四、教師流動及專業成長情形：

表(五) 教師流動及專案成長情形

學年	合格教師率%	教師流動率%	教師研習情形		教師專業發展	
			全學年每人平均 研習時數	全學年末參加研 習人數	已參加本部試辦教師 專業發展評鑑計畫	採行學校 本位模式
95	100	11	35	0	0 人	
96	100	5	35	0	0 人	
97	100	0	43	0	24 人	

五、學生畢業進路：今年已放榜的 98 年學測，級分達均標人數上升至 60 %以上，依繁星計劃上榜學生有 8 名，居高雄區各高中上榜人數之翹楚。

表(六) 學生畢業進路

近 三 年 畢 業 學 生 畢 業 進 路						
學 年 度	畢 業 學 生 人 數	畢 業 進 路				
		升國立大學 人數及升學 率(%)	升私立大 學人數及 升學率(%)	以繁星計畫 升大學人數 及比率(%)	低收入戶 學生升大 學人數及 比率(%)	就業人 數 及就業 率 (%)
95	555	172(31%)	368(66%)	0(0%)	6(1%)	15(3%)
96	566	174(31%)	387(68%)	2(0.3%)	5(1%)	5(0.9%)
97	585	252(43%)	325(56%)	11(2%)	7(1.2%)	6(1%)

貳、學校發展目標與現況分析

本校從優秀到卓越的轉型過程，遵循穩定的型態，從固本走向轉型與創新，優質化過程設定為飛輪，其中以全球視野、閱讀寫作、人文關懷、科技運用四個願景推動優質化目標，秉持傳承、開創、活力、卓越的觀念，朝著一致的方向繼續不斷往前推動，相信經過一段時間後，飛輪累積足夠動能，終於能有所突破，快速奔馳，且可永續發展。如圖 2、圖 3。

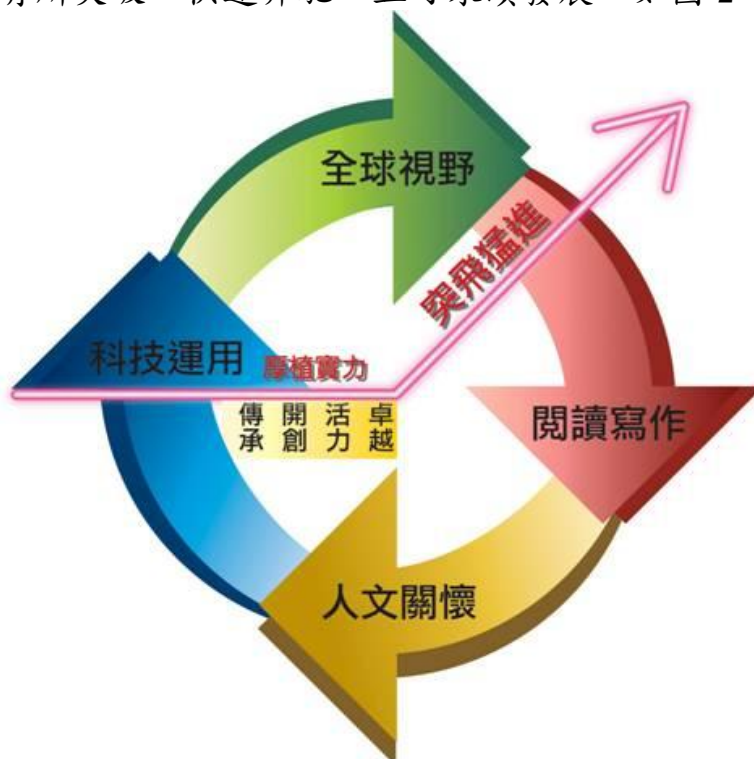


圖 2 卓越飛輪圖



圖 3 卓越流程圖

一、學校發展目標：

(一) 校長領導

1. 校長為台灣師大博士候選人，教育相關的論文及研究等學術研究成果豐富，也長期參與教育部層級的課程發展(課綱小組、教科書審查等)，榮獲中華民國工業科技教育學會「生活科技績優人員」，將以本身學術專長並推動教師專業成長。
2. 從「專業」(教育專業、學術成就)及「道德」(願景、熱情、紀律與良

知二大方向建立領導典範。推動「科技領導」(technology leadership)來達成教育目標，以身作則引領成員運用科技提升教學和行政的品質，有效促進內部溝通。尊重校園「異質」文化以鼓勵創新及多元。透過民主過程訂定制度，強調執行力的紀律文化。有熱情、尚品質、具願景、善策略、高科技、能創新、重實踐，

(二)行政管理

1. 每週定期行政主管會報，每月行政會報除行政同仁，並邀各科教師代表參加，強化協調溝通機制，讓各處室互相明瞭彼此業務內容，使業務能順利推動。相關業務內容即時以 email 傳送，會議紀錄公告在網頁上，提高各處室、教師、家長對整體校務的了解，做有效的知識管理。
2. 培養行政人員資訊能力，並以開放態度及創新 e 化管理的理念推動校務發展，簡化行政程序與同仁工作負擔。年度預算編列採公開、民主、透明方式討論，以需求迫切性高低，排定短中長程計畫，分年度編列預算執行。
3. 處室主管定期與教職員工聯誼，並以走動方式與其他行政處室互動，增進合作的績效，以激勵行政同仁服務熱忱，營造暨合作又競爭的氛圍。
4. 行政決策訂有列管考核機制，要求務必落實執行，達到一定品質要求。

(三)教師教學

1. 訂定鼓勵教師研習辦法，鼓勵教師參加校內外進修，充實一般知能、專門知能、專業知能，並能於教學研究會提供創新教學及心得分享；教務處每學期規劃 2~3 次教師專業進修。
2. 推廣資訊融入教學，設計多媒體綜合群組教室，鼓勵創新教學，合作教學，以資訊化教學環境推動多元教學方式。
3. 辦理優良導師經驗分享課程，學習專業班級經營與輔導技巧。選拔優良教師、品格教師、愛心教師、教學卓越團隊，並辦理分享講座，以為良師典範。

(四)學生學習：

1. 推廣與關聯學習相關的認知理論，強調強調主題式教學之專題研究，且與鄰近大學組成夥伴聯盟關係，提供資源鼓勵學生合作蒐集相關主題資料，相互指導以同時獲益。
2. 開設生命教育課程，透過各項尊重生命學習活動，學生學會悅納自我及尊重他人。開設生涯規劃選修課，引導學生瞭解個人發展與生涯規劃的關係，並學會運用生涯相關資源，實踐生涯抉擇。
3. 加強學習診斷與評量，進而了解學生的學習狀況，實施學習弱勢學生之課後補救教學。成立繁星計畫推動委員會，輔導學生爭取優質大學入學機會。

4. 提昇學生外語能力，成立英文加強班及第二外語班，訂定學生通過全民英檢中級獎勵辦法。推動國際教育，拓展國際觀及培養自信心，透過交流讓學生去體驗學習。

5. 推廣閱讀與寫作，強化本土及外國語言表達能力，厚植未來競爭力。

5. 深化美術教育，推廣藝文融入教學，並結合國際大師講座，培植學生宏觀美學視野，適應服務性新社會需求新觀念。

6. 成立人權、品德、法治教育推動委員會，利用綜合活動時間，以各種學術性、康樂性、運動性等多元社團，鼓勵學生適性多元發展，並辦理各種體驗活動，結合品格境教功能，落實公民教育。

(五)教師專業發展

1. 參加教育部教師專業發展評鑑計劃，鼓勵教師自願參加，正向鼓勵教師提升教學專業。

2. 辦理教學檔案製作研習活動，協助教師建立教學檔案，透過各科定期專業進修時間，分享教學經驗與成果。

3. 鼓勵並補助教師進修博碩士，定期發表專題研究論文，並以參與學術活動所學指導學生對外參賽，以評估進修成果。

(六)課程發展

1. 以教育部所定的 99 課程綱要為基礎，融合教育目標與學校特色發展及師資結構，規劃可行性及一貫性的完整課程。課程規劃由各科教學研究會討論研議，交課程發展委員會充分討論後決議，以有效執行課程計畫。

2. 辦理課程計畫研習，讓教師了解九五暫綱至九八課綱差異，持續研發課程計畫。健全課發委員會功能，提供充分資訊，讓各科委員能充分掌握課程實施過程中之問題，理性充分溝通，並與行政同仁共同進行課程修訂，落實檢核制度。

(七)校園營造

1. 定期做校舍耐震評估，逐期爭取補助更新危險校舍，給學生安全學習空間。實驗室及烹飪、工藝教室定期做好安全衛生檢查及更新設備。

2. 落實環境教育，打造環保、健康促進校園。堅持永續校園目標，建構生態、節能、資源循環、綠建築等校園。

3. 鼓勵美術資優班學生投入校園景觀設計行列，利用公共藝術及師生作品，營造優美具藝術氣息，以充分發揮境教功能。紀錄具歷史記憶的人文事蹟，發行 40 周年紀念冊，並透過校友會傳承，運用珍貴的人文資產激勵未來努力動力，持續建置校園雙語環境。

(八)學校文化

1. 建立系列論壇，讓全體教師、家長和社區成員共同參與，共塑學校方向。

凝聚共識，建立制度，對個人或團體關心的問題能友善回應，解除彼此心中疑慮與不安，以解決當前各項問題隱藏的陳年積弊。

2. 開放場地讓教師、家長和社區成員能夠暢談心中對孩子及社區的願望。針對新課綱實施在即，建置綜合群組教室，鼓勵教師設計團體教學、輔導及學習社團，讓全體教師、家長和社區成員有互相扶持，一起重新塑造學校的成就感而行動。

3. 每學年結束前辦理檢討會，重新考量修正學校願景，提出開創性報告，增加新目標，不斷反思與修正，讓為塑造共同願景而提出的各種方案有連續性，而具有極大的力量。

(九)家長與社區參與

1. 成立班親會，定期辦理親師活動，將家長人力資源納入學校系統。建全家長會組織功能，暢通家長意見溝通，自然形成家長的支援系統。

2. 持續推動高中職社區化方案，與鄰近友校相互合作，協助適應不良學生。並與大學策略聯盟，辦理科學研習營、升學講座、預修學程等。

3. 開放學校設施，支援社區教育活動，落實學校社區化，社區學校化。善用社區行政文教、商業資源、NGO 組織，提供學生多元學習場域。

4. 提供優質資訊設備及師資，辦理各種研習課程，引導社區學習。提振全體師生對學校正面認同，在社區潛移默化行銷學校優質化過程。

5. 由教師團隊親自主動至鄰近國中做招生宣導。主動與平面媒體聯絡，適時將學校優良事跡，發佈新聞。適時在本校網頁、電子看板、公佈欄公告師生各項優良得獎事蹟。

6. 將學生及社團優秀表現舞台拉到社區，例如夢時代及捷運站，提高曝光度，增加外界對學校的認同與肯定。

二、現況分析及診斷

(一)高雄市立前鎮高中發展情境的 SWOT 分析表(表七)

因素	優勢 (S)	劣勢 (W)	機會 (O)	威脅 (T)
地理環境	位於中山路與鎮中路交叉路附近，交通便利。高雄捷運，設有 R5 前鎮高中站。距離機場、高速公路交流道、公車幹線上、往旗津渡輪站，各種交通工具往來均相當便捷。	所處草衙地區為全國最大違建區，土地重劃推動困難，缺少現代化都市的整體外觀；地處南區縣市交界區，離高雄市人北區口密集區遙遠，影響學生入學意願。	捷運通車，交通便利，可望增加沿線學生入學意願。前鎮區工廠變更為住宅，夢時代與軟體科學園區成立，就業機會增加，青壯年人口回流。	通學動線上，往機場、港區大貨車、貨櫃車多，交通事故威脅大。鄰近新設完全中學多，學校競爭激烈。前鎮在一般民眾觀感中為工業重鎮，直接認定空氣品質很差，影響優秀學生入學意願。
<p>行動策略(S)：</p> <ol style="list-style-type: none"> 1. 順應機會，克服劣勢：加強捷運通車造勢行銷，參與夢時代辦理各項活動，利用新校舍興建，讓夢時代摩天輪可見前鎮高中，提高能見度，創造足夠的正面能量以扭轉劣勢。 2. 強化優勢，戰勝威脅：積極爭取外界各項考試、研習活動在本校辦理；持續與 NGO 及勞工局、區公所政府機關合作，主動參與社會關懷性活動，創造正面形象。 3. 創造機會增加更多的優勢：將本校設施設備訂定合理租借辦法，鼓勵社區公司、家庭借用，提高居民進入本校的機會，讓外界可看見校內全體同仁的努力，進而認同接受，提高學子就學意願。 4. 面對威脅以降低劣勢：規劃良好通學動線與方式，減少卡車、貨車的壓力；規劃環保教育，建購環保生態永續校園，包括新建綠建築校舍、辦理相關健康促進活動，轉變社會對前鎮區舊工業時代的重化印象，轉移至後工業時代以商業、服務業、專業軟體設計的新時代印記。 5. 強化優勢與機會：參與社區國中各項活動，提供各種人力與資源，協助提升社區國中生回流，增加社區能量，讓國中生增加對社區各級學校的信心，進而促使學生留在社區完成高中學業。 6. 降低威脅：以辦學理念區隔與完全中學辦學差異，以優勢交通條件吸引國中生，以友善校園歡迎社區民眾進入校園活動及成長，讓家長到學生對學校具備信心，進而吸引社區國中生入學。 				

因素	優勢 (S)	劣勢 (W)	機會 (O)	威脅 (T)
學校規模	現普通班 42 班，美術班 3 班，共 45 班，學生 1660 人，教職員工 135 人，屬於中型學校，每人擁有空間調配符合人性化需求。	實施校務基金制，學生人數精減後，經費來源受限，無法快速更新硬體設備。招生人數較完全中學多，低分群學生較多，學校經營須考慮各種程度學生的需要。	九五暫綱及九八課綱新課程實施，調整人事機會及空間較多。爭取計畫型補助經費的機會增加。年輕老師認真爭取競爭型計畫的補助，校園氛圍漸趨積極。	80 年代驟增為 60 班，如今又驟減為 45 班，人員及設備調整，尚需經費與時間才能完成。因經濟不景氣及技職教育漸受社會肯定，普通高中休學人數增加。

行動策略(S)：

1. 利用機會克服劣勢：成立課程發展委員會，賦予委員責任，建立課發會功能，透過充分溝通的討論機制，以調整課程因應人員結構，並凝聚未來學校中長期發展目標。
2. 利用機會降低劣勢：縱向及橫向重組教師合作機制，以可執行性的計劃，爭取每一個經費補助的機會，更新硬體設備及補貼教學活動的需求。
3. 把握優勢，降低威脅：以人性化訴求友善校園，並協助學生爭取各種獎助學金，提高學生入學率及在學率。

因素	優勢 (S)	劣勢 (W)	機會 (O)	威脅 (T)
硬體設備	新活動中心可實施多元化活動。新科學館，提昇自然科教學成效。圖書館藏書豐，提昇社區文化氣息。	多數建物老舊，缺乏整體規劃，教學活動辦理不易，推動 E 化教室更加困難。部分教室小且為單面走廊，不符合高中教學要求。	改建校舍工程正進行中，第二棟校舍改建也爭取預算補助。捷運通車後，辦理各種對外考試，累積經費速度加快。	校區缺乏整體規畫，建物新舊雜陳，高低不一，亟待改善。部分硬體設備老舊，管理不易，所費不貲。校舍改建期間，影響教學品質。

行動策略(S)：

1. 面對威脅，以機會扭轉劣勢：利用校舍改建工程規劃階段，一併作整體校園規畫，訂定中長程計畫明確規劃安全、優質的學習環境，型塑優質校園。
2. 降低威脅，把握機會：加強工程施工管制，避免噪音影響學生學習，。
3. 強化優勢行銷，減少劣勢影響：將優勢硬體設備放大行銷，招生時聚焦在優質硬體上，且妥善安排課程，讓每一位學生享有優質教學空間機會是均等。
4. 強化交通優勢，發揮最大正面效應，減緩硬體劣勢的影響。

因素	優勢 (S)	劣勢 (W)	機會 (O)	威脅 (T)
教	經歷退休潮，師資年輕化，展現教學新活力。平均年齡	部分教職員長期固定的工作，對招生缺乏危機感。社	深厚溫馨和諧的校園文化，吸引績優教師長期任	教師時感教改的壓力，無法適應。教師工作繁重，身

師資資源	40 歲，為最富教學熱忱及教學經驗的年資。在行政或教學現場都積極爭取績效，提高學校整體表現。因應校本課程實施，執行計畫或專案，自然形成跨領域合作教學團隊。	團專業師資不足。教師工作負擔重，進修意願雖高，但常與工作衝突而放棄進修。	教。教師自編適性教材，切實辦理補救教學，教好每位學生。家長會、校友會認同學校願景，在財力及人力上大力支持學校發展。退休教師組成聯誼會，提供短期代課等具體協助。	心健康有待關心。部分教師對課綱改變速度太快難以適應，反應較為焦慮。
------	---	--------------------------------------	---	-----------------------------------

行動策略(S)：強化優勢，善用機會，降低威脅，扭轉劣勢。

1. 加強各科教師校內外專業研習，提昇教師專業知能。
2. 擴展讀書會及成長團體，充實多元教學智能。
3. 提供多方教學資訊、改進教材教法。
4. 充實生命教育及健康資訊，讓教師安心。
5. 家長會、校友會配合教師擬定的計畫，提供獎學金鼓勵學生。
6. 教學研究會定位為教師研習，讓教師有更多機會充分討論溝通。

因素	優勢 (S)	劣勢 (W)	機會 (O)	威脅 (T)
學生來源	學生素質中上，資質良好，可塑性高。學生五育均衡發展，熱心參與各項活動。	社區學生選擇明星高中及市區完全中學就讀。部分學生改唸知名私立高中。	高雄捷運通車，因有 R5 前鎮高中站，學校能見度高。升大學繁星計畫實施，。	媒體關注學測及指考高分群學生表現，促使學生一心爭取進入明星學校就讀。

行動策略(S)：利用機會轉移劣勢，降低威脅。

1. 加強學校行銷，提高優秀學生就讀本校的意願。
2. 提供各項入學獎學金及弱勢學生獎助金，留住社區內優秀學生。
3. 提供各類的社團，啟發學生多元的智慧，增加學生入學意願。
4. 協助學生爭取升大學繁星計畫等多元入學管道。
5. 針對「樂學計畫」免試入學學生提供良好輔導機制，強化社區國中對學校的信心。

因素	優勢 (S)	劣勢 (W)	機會 (O)	威脅 (T)
行政資源	工作團隊和諧積極，氣氛融洽。以學生為主體，充分支援教學活動。	未兼行政之同仁，缺乏了解法令的意願。兼任行政組長常更替，導致行政經驗不足。	藉任務導向，促使處室能分工與合作。有計畫型補助基金會，會團結積極爭取，凝聚力強，績效良好。	教師兼任行政意願不高，行政觀念有待創新與突破。教師內部矛盾常以行政人員為箭靶出氣。

<p>行動策略(S)：正面調整劣勢，面對威脅，爭取機會，強化優勢。</p> <ol style="list-style-type: none"> 1. 行政工作網路化、資訊化，以節省人力。 2. 加強溝通協調，以提高行政效率。 3. 常給行政人員正面鼓勵，協助調適心態及作法。 4. 鼓勵有理想教師投入行政團隊。 <p>將任務系統化，讓非兼任行政工作也有機會嘗試及投入，轉移威脅</p>				
因素	優勢 (S)	劣勢 (W)	機會 (O)	威脅 (T)
家長社區資源	<p>家長會健全，積極參與校務，熱心提供資源。社區巡守隊協助維護校園安全。</p> <p>校友會組織健全，虔誠義務為母校服務。</p> <p>退休教職人員聯誼會，組織完備，經常支援行政與教學。</p> <p>鄰近勞工局、區公所，市府行政體系資源豐沛。</p>	<p>家庭環境不同，家長的教育理念不易整合。</p> <p>學生散居各處，動員家長較困難。</p> <p>社區家長不多，成立志工隊較為困難。</p> <p>缺乏大型文教機構，難以辦理長期的文化活動。</p>	<p>班級家長會協助班級教學及活動。熱心家長在民間社團積極推動對本校認同，協助整合社區意見，成效良好。社區人士及民意代表，關心學校教育及環境。</p> <p>都市土地變更，工廠用地改為住宅，社區人口將大量增加。</p>	<p>經濟不景氣，影響家長會經費之贊助。</p> <p>少數問題家庭影響學生學習情緒。</p> <p>鄰近社區尚未列入都市計畫，資源整合應用與環境改善不易。</p> <p>鄰近社區景觀雜亂，菁英人口進駐有待提升。</p>
<p>行動策略(S)：維持優勢，利用機會減少威脅，協助劣勢。</p> <ol style="list-style-type: none"> 1. 釋放友善訊息，與家長、校友及社區人士建立良好的關係。 2. 利用校慶，舉辦教學成果展覽及表演，使家長及社區人士了解教學績效及學生的學習狀況。 3. 加強市府單位聯絡，資源共享，創造雙贏局面。 				

三、97 學年的辦學重點績效

- (一)「地理任意門」獲 97 學年度高中職組教學卓越獎。
- (二)「急缺零件」奧林匹克機器人賽台灣選拔奪冠，代表台灣到日本參賽。
- (三)曾富美老師當選高雄市 97 年特殊優良教師。
- (四)蟬聯榮獲高雄市 97 學年度各級學校推展學生終身學習理念、態度與能力方案評審結果特優。
- (五)315 學生黃郁婷同學以「窒息」一作，獲 97 學年度全國學生美展高中職美術組西畫類特優（全國第一名）。
- (六)榮獲 97 年度全國及高雄市「友善校園」推動生命教育績優學校。
- (七)高雄市 97 年度柯景耀老師榮獲創造力教育「港都嗨、海、High」綱領優選獎；蔡孟恬老師榮獲創造力教育「乾坤巧固力」綱領優等獎。
- (八)97 年度高中職社區化專案本校榮獲績優學校「優等」。

- (九)高雄市政府教育局「97 學年度資訊融入教學教師專業社群建置與教師團隊培訓－資訊種子學校」專案，本校三件計畫通過審核。榮獲主題式教學設計種子學校。
- (十)高雄市政府教育局「電子白板 E 化教育示範學校」專案，本校國文「E 目十行」計畫通過審核，獲設備與經費補助。
- (十一)免試入學「高雄市樂學計畫」，本校辦學績效獲社區國中認同，為高雄區普通高中報名人數最多的學校。
- (十二)與 NGO 團體綠協、濕地聯盟、地方文史工作室、中山大學等合作，推動高雄縣市政府推動高雄成為示範城市計畫，師生共同完成「與水共生~高雄水資源的永續發展」中英文網頁平台，獲歐盟 SWITCH 計畫主持人 Professor Robert Brian Shutes 教授肯定，親自到校與師生對談，有效創造學校正面形象。

參、學校優質化經營具體作為

一、優質化發展面向：

(一)校長領導

1. 找回教育之愛：點燃熱情，創造感動，樂在志業
2. 追求教育專業：終身持續，勇於反思，贏得尊重
3. 確保教育品質：低變異量，高滿意度，多元成就
4. 開展創意智慧：教學靈活，行政創新，無限可能
5. 實踐道德倫理：品德為本，境教力行，形塑典範
6. 營造友善校園：和諧圓融，拔尖補底，群我共榮
7. 建構自我認同：在地出發，尋求舞台，展現特色
8. 培養應變韌性：自我超越，彈性樂觀，克服挑戰
9. 掌握情境脈絡：人文批判，接軌國際，駕馭變遷
10. 善用資訊科技：科技領導，知識管理，全面數位

(二)行政管理

1. 知識管理：各項業務執行前成立知識管理推動小組，訂定實施計畫，分配工作任務，專責知識管理推行業務，利用校園網路共享暫存區，讓各項業務推行順暢。辦理知識管理相關研習，培養知識管理之知能。
2. e 化管理：配合學校中長程發展計畫，訂定 e 化管理配套計畫。設置校園有線與無線的資訊網路環境，達到行政業務網路化、教學資源網路化。資訊科技融入教學創新教學，改善學習成效。教學設備借用、維修與場地借用 e 化管理。舉辦並鼓勵全體成員參加校內外資訊專業成長研習，提升教職員之資訊素養，使教學與行政能充分相互支援。建置校園

網際網路，各處室請專人負責網頁之維護與更新。

3. 品質管理：辦理學校行政教育訓練活動，建立行政組織運作之標準作業流程並定期演練，檢討改進。訂定全面品質管理的推動計畫，整合教師、學生、家長能力資源，發揮團隊效能。建立全員參與和團隊合作的管理系統，形塑學習型學校文化，提昇學校效能。建立過程檢核與品質的督導系統。
4. 績效管理：規劃教職員工進修活動，提昇學校經營效能，落實教職員工考核機制。進行組織再造，提昇執行力，確實管控行政流程，節約人力，掌握時效。順暢溝通管道，強化各種會議功能。落實校園設施的管理維護。經費運用符合學校辦學理念，並能達到永續經營的目標。
5. 目標管理：整合教師、行政團隊、社區專家資源，合力完成優質化及校園整體規劃及忠孝樓改建工程計畫。

(三)教師教學

1. 專業教學：教師具備專業知能、專業倫理及專業態度，依法發揮專業自主權，不斷的追求專業成長，同時在其專業倫理規範中，運用專業知能從事專業教學，有效達成教學目標。
2. 創新教學：班級經營創新、教學內容創新、教學方法創新、學生作業創新與評量方式創新。
3. 有效教學：以最少的時間與財力，運用適當的教學方法，在教學活動設計中，強調教學過程並重視結果，同時著重學生的學習意願和習慣的養成，讓學生獲得最大的學習成效。
4. 活力班級：教師能形塑優質班級風氣、培養學生自治能力、有效進行師生及親師溝通、並善用社會及家長資源、創新學生生活動內涵、有效掌握教學時間。
5. 良師典範：充分發揮教育愛，參與建構知識管理的教師團隊。以身作則，成為學生楷模。與時俱進，終身學習。客觀公正，服務社會。

(四)學生學習：

1. 學會認知體驗：協助學生習得求知的方法、學習的策略及良好的態度，以開發學生潛能，提升學校競爭力，奠定終身學習、廣博知識的基礎。
2. 學會納悅自己：協助學生認識自己的身體、能力、興趣、情緒、性向、人格特質；喜歡自己、調整自己、發展自己，以形成良好的自我概念、樂觀進取的生活態度；進而肯定自我，欣賞自己。
3. 學會尊重別人：協助學生學會尊重他人，與他人合作，廣納各方雅言，吸收別人的知識，群策群勵，貢獻己力，提升全體競爭力，並能珍愛自

己、重視生命、遵守法治、愛護校園，養成健全的人格。

4. 學會負責做事：學校提供做事的機會與做事的環境，指導做事的方法與技巧，培養做事的態度與能力，學會把自己的事管理好，進而管理眾人之事。

5. 學會生涯規劃：建構一個激發學生探索生涯的環境，協助學生認識自己的性向、興趣、優勢能力與建立正確的價值觀，並透過多元化教學活動，引導學生自我覺察與探索，確實規劃與實現自己人生各階段目標的學習。

(五) 教師專業發展

1. 教師專業成長：擬訂同仁的專業成長計畫，規劃優質學校發展目標、建立全員參與專業成長方式、建置完善回饋機制，促進同仁專業發展。

2. 積極推展各項教育研究，突破現狀，增進教師專業成長，創新教育措施，解決教育實際問題，並應用至行政、課程、教學、輔導等層面。

3. 鼓勵更多教師參與教師專業發展評鑑，提高教師專業發展。建立教學檔案，整合學校教師觀點，建構學校本位教學檔案製作程序、架構、內容與方向。形塑多元的教學檔案內涵：班級經營策略、教學活動設計、教師自我檢核表、學生學習表現紀錄、學習單、行動研究等。落實教學檔案製作，票選優質教學檔案，給予適當獎勵。

(六) 課程發展(重點發展項目)

1. 系統規劃：依據教育目標、學校發展、師資現況、環境設備條件、社區發展特色與需求，融合部訂課程綱要，規劃具體可行的本位課程，協助學生適性發展。

2. 課程活動執行：透過課程發展，籌組教學團隊參與訂定各學習領域教學綱要，規劃教學資源與場地設施，教師相互支援、合作，實現學校課程願景目標。

3. 課程持續研發：推動課程發展委員會，持續進行課程規劃—執行—評鑑，結合社區資源，邀請家長代表、教師代表、專家學者、社區代表等，共同參與並持續進行課程研發與修正，達成縱向統整及銜接功能。

4. 多元的課程活動：透過綜合活動課程，以社團方式開設多元課程，提供學生自由選修，且定期評鑑，成效卓越社團予以鼓勵，成效不佳社團退場，提升學生接觸多元課程機會。

5. 重視外國語文教學，提升學生外語能力；每週三早自修時間舉行英文聽力測驗，每月舉行英文抽背；並開設第二外語，提高學生適應全球化能力，並深化全球視野。

6. 發展美術教育特色：以現有美術班的良好基礎，妥善規劃推動到全校

班，辦理創意美術觀摩比賽，推動班級認養校園美化活動。

7. 辦理補救教學，以課後時間輔導學習弱勢學生，把每一位學生帶起來。

8. 發展全校師生體育健身活動，開設教職員健身社團、學生運動社團，運動會及校慶活動時，讓師生互相呈現成果，全校教職員工人人參與、蔚成全校運動風氣。

(七)校園經營

1. 成立新校舍改建小組，取得校內教職員工、社區人士、專業建築師等共識，建築適合本校文化需要的新校舍；每一個重要公共空間的改變都利用公開說明，讓校內全體成員有參與的機會。

2. 繼續爭取新校舍改建經費，讓校舍更新能在整體目標下順利進行改建。

3. 美術資優班師生參與新校舍美學設計，營造豐富的人文意象校園。

4. 在校園成立戶外教學空間，教師教學不會侷限在教室內，提供學生不同體驗，提高學習效果。

5. 發揮品格境教功能，隨時隨地以發人省思的勵志小語鼓勵學生，落實公民教育。

6. 開放課後校園運動設施，讓社區民眾有休閒運動場所，藉此和社區成為夥伴關係，提供假日校園及四周人行道等退縮地清潔管理人力，使校園常保清潔且治安無虞。並讓社區民眾因認同學校，自然成為學校招生主力。

(八)學校文化

1. 利用各種正式會議及非正式聚會，推動全體教師、家長和社區成員共同參與，共塑學校方向。建立校務發展制度，對個人或團體關心的問題能在不違反規章下友善回應，解決當前各項問題隱藏的陳年積弊。

2. 建置並開放場地讓教師、家長和社區成員能夠暢談心中對孩子及社區的願望。

3. 針對新課綱實施在即，建置綜合群組教室，以行政團隊帶領教師團體課程計畫，讓全體教師、家長和社區成員有互相扶持，一起重新塑造學校的成就感而行動。

4. 每學年結束前利用綜合教學研究會辦理檢討會，重新考量修正學校願景，提出開創性報告，增加新目標。

(九)家長與社區參與

1. 入學獎學金：鼓勵地區內弱勢具潛力之學生就近入學，每學期提供社區內優秀新生入學獎學金，並訂定成績考核辦法，督促學生勤奮向學。

2. 就近入學招生宣導：將學校師生努力成果的訊息，傳達給社區內國中生及家長，以提高社區學生就近入學比例。

3. 家長正向參與：親、師、行政共同探討擬訂「家長參與學校事務」具體的事項與類別。協助正常推動家長會業務，以凝聚家長核心領導力量。鼓勵家長積極有效參與學校各項會議與學校各項重要活動。
4. 家長多元參與：鼓勵家長瞭解學校：邀請家長參與學校決策會議、計畫的擬定、學校建設。廣邀家長參與學校活動：參與各項慶典活動、相關教學活動、校外相關活動、支援班級教學活動。辦理親職活動：親師聯誼活動、教育座談、親子活動、義工組織。鼓勵家長參與學校輔導：學習輔導、行為輔導、生涯輔導。結合家長組織的力量，參與班級家長會、學校家長委員會、家長聯誼會。
5. 家長會提供段考、模擬考優秀學生及進步學生獎學金；另設立升大學獎學金，以班級及個人為單位，激起內部動力，鼓勵學生積極向學，爭取好成績。
6. 校友會提供獎學金，幫助清寒及優秀學生；並辦理各項講座，邀請傑出校友到校演講及座談，以其收典範學習之效。
6. 退休教職員同仁，提供獎學金，鼓勵清寒學生向學。
7. 教職員募集捐款及辦理二手貨義賣活動，成立暖流會，結合前鎮區家扶中心，協助校內及前鎮區清寒家庭學生繳交學費及生活必需，發揮大愛精神。
8. 教師、校友、家長及社會人士成立校務發展基金，協助家庭突遭急難學生，使其不致中斷學業。
9. 善用社區資源：建置家長人力及社區各類資源庫。營造社區公關資源，暢通資源互通管道。運用社區各項資源，建構優質校務經營。引導社區發展，學校既有的空間設施以及學校的軟體活動，適度的提供社區共享，配合辦理多元社教活動，共同營造文化的教育堡壘，導引前瞻、健康、人文的社區意識，可促進社區永續發展。
- 10 校際聯盟：和鄰近大專院校(例如中山大學、高雄師範大學及屏東教育大學)合作辦理活動與課程，設備、師資、獎學金來源更充裕。

(十)社區宣導

1. 大力行銷交通優勢及高雄捷運 R5 前鎮高中站的優越感，提高社區民眾認同感，進而放心讓子弟選讀本校。
2. 學校活動及優良成績立即發布新聞稿，且與大眾傳播媒體建立良好適切關係，配合學校做正向之宣導。
3. 結合社區力量共創優質生活圈，運用社區資源教學，例如捷運公共藝術，將教學的場域由學校擴展至社區，並貫徹「學校社區化，社區學校化」之理念，提供社區學習所需之活動空間，贏得社區認同。

4. 走入社區良性互動，師生積極參與清潔等各種社區活動，營造社區與學校一家親之溫馨氣氛。安排學生社區服務活動，體驗學校社區共同體，創造雙贏局面。

5. 扶助社區國中學習，利用暑假期間，辦理社區國中學生高中人文科學預修課程及圖書館利用教育。

二、重點發展項目

(一)課程研發與創新教學

1. 擴展全球視野的校本課程

前鎮高中創建於台灣經濟起飛年代，出口導向的經濟模式也帶動後續的台灣經濟奇蹟；從過去的加工出口區至現今自由貿易港區的時代變遷，全球視野為最迫切需要發展的校本課程走向；歷經多年發展，早期為各科各自發展，未來將以教師民主協商討論課程計畫及分科主持專案計畫方式整合各科教材與教法，在全球化時代背景的目標下，朝課程系統化、學生適性化方向發展。

(1) 培育校本課程教材研發團隊種子教師。

(2) 行政團隊與教師團隊資源縱向與橫向整合。

(3) 發展全球視野校本課程教材與國際交流性學習活動。

(4) 強化教學研究會與課程發展委員會針對校本課程共識凝聚的功能。

2. 深化在地化能力的閱讀寫作

在多元的社會中，未來需培養學生從 IQ 智能專業能力、EQ 自我覺察能力至 SQ 社會覺察及社會能力養成，高中階段學生的心智，已到了皮亞傑理論中具抽象思考的能力，以多方閱讀國內外知識性、勵志性與提升生活品質性的書刊，內化成自己的寫作內容，來達成學生具有解決問題、思辯問題、創造思考等能力的發展目標，並藉語文能力提升，推廣科學教育、生命教育等目標。

(1) 採購各類書籍與期刊，鼓勵學生廣泛閱讀，並建立人文素養。

(2) 建構學生語文能力指標，以語文能力指標設計課程、統整課程、設計多元學習活動、評鑑學生學習成果。

(3) 提供各類專題研究文章投稿經錄用刊登獎學金，鼓勵學生寫作。

(二)教師專業發展-鼓勵更多教師加入教師專業發展評鑑

1. 繼續參加教師專業發展評鑑計畫，並以「教學體檢」之方式，由校長、教務處主任、組長領頭，撫平教師對評鑑疑慮，積極鼓勵教師參加。率先提供參加教師筆記型電腦以將教學檔案數位化，參加研習以公假派代方式處理。

2. 推選各科新課綱種子教師，參加對外研習後，在校內辦理研習，讓全體

教師得以盡速適應新課綱的衝擊。

(三)學習弱勢學生扶助

1. 針對數學、物理兩科辦理課後補救教學，進步顯著的學生頒發獎重及並獎學金，鼓勵學生爭取榮譽。
2. 和大學研究生合作，提供學生課業輔導資源。

(四)資源配置與連結

1. 結合家長會資源，設計各種獎勵金發放辦法。
2. 以知識管理，將撰寫及執行計劃模式化，輔導教師爭取高雄市教育局競爭型計畫補助。
3. 結合 NGO 團體進行專案研究，向高雄縣市政府各部門爭取經費補助。
4. 以校友會力量，爭取企業界對學生活動支持補助。
5. 高中優質化經費和本校教育發展經費配合，讓發展重點健行更順利。

三、學校創新特色措施

(一)運用知識新經濟時代的科技

資訊融入教學為本校最近一年來積極推動的教學策略，為因應 98 新課程，除既有推動的項目，更規劃適合各科教學及學生從事專題研究寫作需要的設備與課程，讓新科技運用成為學生踏出校園後，適應社會的重要工具。

1. 建置適合各科教師教學及學生專題研究的綜合多媒體群組教室。
2. 提高教師 E 化科技能力。
3. 行政管理 E 化。
4. 設計資訊融入教學的教材與課程。
5. 建構及加入線上專案學習平台。

(二)全人教育的訓輔工作

1. 落實因材施教，注重學生的受教權，重點推動資優教育，對身心障礙學生及有特殊需求之學生規劃功能性課程，針對高關懷學生掌握其心理需求與發展、提供多元能力開發之教育輔導，讓每個學生找到自己的定位。
2. 建構校園「友善關懷」的輔導支持網絡，除經常性輔導--學習輔導、生活輔導外，更落實學生生涯輔導，配合高中課程 98 課綱，研發學校本位之生涯規劃教材，充實生涯規劃專科教室標準設備，逐步建置本校生涯資訊平台，並與校友會合作辦理職場達人生涯講座，以期學生能擬定生涯目標並適性發展。
3. 落實生命教育：編列經費支持本校教師自主成立的「生命教育工作坊」，以推展系列研習課程活動，如影片賞析、校園攝影比賽、分享生

命小語心得、輔導刊物專欄、推動生命教育週…等活動，並充實生命教育及品格教育的各項教學資源，採購相關課外書籍、期刊及購買相關公播版影片，整合社會機構相關資源，以利教師在教學上之運用與融入。

4. 實施人權、品德、法治、公民教育：深化師生民主素養，涵養理性思辯能力；建立友善校園規範，強化公共溝通機制；關懷社區、開拓國際視野，善盡公民責任。

(三) 環保永續校園

1. 推廣環保教育目標：成立學生環保大隊，實施垃圾分類、資源回收，落實生活中環保觀念推廣；以使用者付費策略養成的節能習慣，達成年度節約能約目標。

2. 建構永續教育校園：持續申請永續校園經費補助，完成各項指標；獎勵學生認養校園花木，培養學生細心、耐心及愛心，讓校園生命永續生存。

肆、 學校自主管理與績效檢核

本校建立自主管理機制，俾利學校自我成長，謹將各項推動情形說明如下：

一、 成立「高中優質化推動委員會」

(一) 由校長擔任召集人，帶領同仁推動高中優質化計畫，定期召開委員會議，檢討工作執行情形，有效掌控進度，並進行成效檢核，每學期的期末提出績效檢核分析報告。

(二) 委員會成員：由校長、各處室主任、教學組長、家長會長、校友會長、教師會會長組成；校長兼任召集人，教務主任兼任總幹事，負責計畫擬定、修訂、連繫，行政處室之協調與計畫考核，教學組長兼任副總幹事，承召集人、總幹事指導，辦理本案相關會議召開及行政事宜。

(三) 每年提報的計畫書先經行政會議、教學研究會議討論，並經校務會議通過後，交由「高中優質化推動委員會」執行。

二、 計畫執行

(一) 由教務處、學務處、總務處、輔導室、圖書館及各科教學研究會執行本計畫相關事宜，並隨時記錄執行問題，提相關會議討論解決；人事室、會計室擔任後勤支援任務，協調解決人事、經費支用事宜。

(二) 將本計畫納入校務發展計畫：因應高中職社區化及十二年國民基本教育，將高中優質化方案，列入校務發展計畫中，做為學校發展的主軸與方向，並結合學校的願景，周延規劃，並取得師生與家長的認同。

三、 實施檢核制度

- (一) 設定績效評估指標，做為績效檢核的依據。
- (二) 定期辦理績效檢核檢討會議，有效掌控推動的進度與品質，並持續深化方案之推動。
- (三) 採自我績效檢核與外部績效檢核，有效推動方案的執行。
- (四) 適時辦理獎勵激勵有功人員。

四、 檢討與回饋：

- (一) 校務會議：重要辦理政策決策單位。
- (二) 課程發展委員：依適時須要召開課程發展委員，就計畫執行所遭遇的困難，修正計畫的方向。
- (三) 主管會報：每週召開一次，隨時檢核本計畫執行進度與績效，視計畫執行所遭遇的困難，提委員會討論議決。
- (四) 行政會報：每月召開一次，就本計畫執行情形，提供並反映執行問題。
- (五) 教務會議：定期召開，就本計畫執行情形，提供並反映執行問題。
- (六) 導師會報：每月召開一次，就本計畫執行情形，提供並反映執行問題。
- (七) 高中優質化委員會：每季召開一次，定期檢核本計畫執行進度與績效。
- (八) 教學研究會：每學期至少召開2次，透過教學研究會，隨時反映執行問題，提行政會報或法定會議檢討與修正。
- (九) 資訊種子教師工作會議：，視計畫執行所遭遇問題，提法定委員會討論議決。
- (十) 家長會常務委員會：定期召開，就本計畫執行情形，提供並反映執行問題。
- (十一) 校友會理監事會議：定期召開，就本計畫執行情形，提供並反映執行問題，並討論可行性策略。
- (十二) 社區協調會：跨社區業務，不定期召開會議，尋求共識，以利計劃進行。

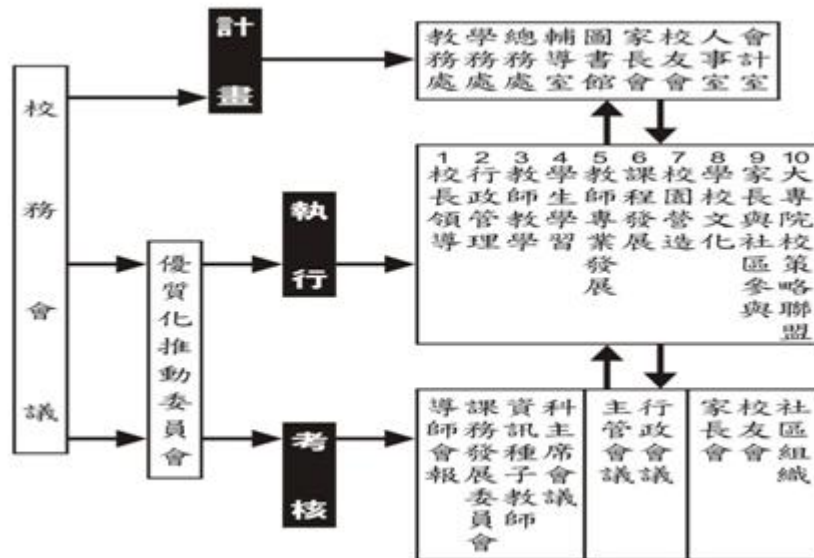


圖 4 自主管理系統圖

(十三)自我檢核：依據學校本位管理精神，訂定自主管理辦法，優質化推動委員會，於 8 月、1 月及 4 月召開委員會議，處室主管於每月擴大行政會議，就實際執行情形實施自我檢核，並責成相關單位、負責人員落實計畫的執行，且按時填寫檢核表暨專業諮詢小組到校輔導所提議之回應與處理情形，於規定期限內送分區招集學校及教育部彙整檢核，以有效提升整體經營成效。

(十四)外部檢核：邀請駐區督學及部定專業人士及學者，根據現況執行情形所面臨的疑難與問題，督導與考核輔助本校執行方向的修正，並適時處理與反映本校執行問題。

(十五)每月召開一次檢核會議，依照「主要具體作為」實施追蹤檢核。

伍、資源需求

一、高雄市立前鎮高級學中優質化經費需求分析總表

說明：類別「1.教師教學」、「2.學生學習」、「3.教師專業發展」、「4.課程發展」為必要項目；其餘歸入「5.其他」類。「項目」碼之第一碼為「類別」碼、第二碼為「子計畫流水號」

類別	子計畫項目	經費需求分析								小計 (單位:千元)	說明	
		分年經費需求			經、資門分配		經費來源					
		98學年	99學年	100學年	經常門	資本門	本預算	自籌款	其他補助			優質化專案
1. 教師教學	1-1 師生專題研究計畫	100	100	100	300	0	350	50		300	700	
	1-2 專家學者講座計畫	130	130	130	390		200	200		390	790	
	1-3 校園營造 (多媒體群組教室)	991	991	991	540	1953	1000	5000	35000	2973	43973	
	1-4 教師獎勵	25	25	25	75	0	0	0	100	75	175	
2. 學生學習	2-1 菁英及幹部學生培育計畫	325	325	325	975	0	50	50	0	975	1075	
	2-2 競賽成績優良學生獎勵金	100	100	100	300	0	0	0	300	300	600	
	2-3 閱讀與寫作計畫	243	243	243	390	339	400	100		729	1229	
3. 教師專業發展	3-1 教師專業發展計畫	714	714	714	603	1539	600	0	4570	2142	7312	
	3-2 教師進修研習	411	411	411	1233	0	50	50	0	1233	1333	
	3-3 學習工作坊講座計畫	200	200	200	600	0	50	50	0	600	700	
	3-4 多媒體小組教室	425	652	652	480	795	32	160	210	1275	1677	
	3-5 創意機器人融入資訊課程	427	200	200	72	1209	600	0	0	1281	1881	
4. 課程發展	4-1 弱勢學習低成就學生輔導計畫	300	300	300	900	0	50	0	100	900	1050	
	4-2 藝文體育活動	161	161	161	483	0	1300	100	0	483	1883	
	4-3 國際教育計畫	220	220	220	660	0	150	50	0	660	860	
5. 其他	5-1 招生計畫	228	228	228	681	0	100	100	0	684	884	
小計		5000	5000	5000	8487	6315	4392	5910	40280	15000	65582	

附件 3 表 3A

二、高雄市立前鎮高級學中優質化經費編列檢核表【98 會計年度】

單位：仟元

年度	項次	子計畫項目	申請優質化補助金額		本校年度預算配合款		其他專案計畫補助或自籌款		其他說明	主管機關核列經費	
			經常門	資本門	經常門	資本門	經常門	資本門		經常門	資本門
98 會計 年度	98-1-1	師生專題研究計畫	50	0	50	300	50	0			
	98-1-2	專家學者講座計畫	65	0	100	100	100	100			
	98-1-3	校園營造(多媒體群組教室)	180	651	100	900	0	4000			
	98-1-4	教師獎勵	0	0	0	0	100	0			
	98-2-1	菁英及幹部學生培育計畫	200	0	50	0	50	0			
	98-2-2	競賽成績優良學生獎勵金	50	0	0	0	300	0			
	98-2-3	閱讀與寫作計畫	65	113	300	100	100	0			
	98-3-1	教師專業發展計畫	111	513	600	0	70	4500			
	98-3-2	教師進修研習	270		50	0	50	0			
	98-3-3	學習工作坊講座計畫	100		50	0	50	0			
	98-3-4	多媒體小組教室	160	265	10	25	40	120			
	98-3-5	創意機器人融入資訊課程	24	403	300	300	0	40			
	98-4-1	弱勢學習低成就學生輔導計畫	150		50	0	100	0			
	98-4-2	藝文體育活動	80	0	300	1000	100	0			
		98-4-3	國際教育計畫	110	0	150	0	50	0		
	98-5-1	招生計畫	100	0	100	0	100	0			
98 會計年度合計			1,715	1,945	1700	2500	1220	8700			

承辦人：

主辦主任：

會計主任：

校長：

表 3B

三、高雄市立前鎮高級學中優質化經費編列檢核表【99會計年度】

單位：仟元

年度	項次	子計畫項目	申請優質化補助金額		本校年度預算配合款		其他專案計畫補助或自籌款		其他說明	主管機關核列經費	
			經常門	資本門	經常門	資本門	經常門	資本門		經常門	資本門
99 會 計 年 度	99-1-1	師生專題研究計畫	50	0	50	300	50	0			
	99-1-2	專家學者講座計畫	65	0	100	100	100	100			
	99-1-3	校園營造(戶外教學台)	0	160	100	900	0	4000			
	99-1-4	教師獎勵	25	0	0	0	100	0			
	99-2-1	菁英及幹部學生培育計畫	125	0	50	0	50	0			
	99-2-2	競賽成績優良學生獎勵金	50	0	0	0	300	0			
	99-2-3	閱讀與寫作計畫	65	0	300	100	100	0			
	99-3-1	教師專業發展計畫	90	0	600	0	70	4500			
	99-3-2	教師進修研習	141	0	50	0	50	0			
	99-3-3	學習工作坊講座計畫	100	0	50	0	50	0			
	99-4-1	弱勢學習低成就學生輔導計畫	150	0	50	0	100	0			
	99-4-2	藝文體育活動	81	0	300	1000	100	0			
	99-4-3	國際教育計畫	110	0	150	0	50	0			
	99-5-1	招生計畫	128		100	0	100	0			
99會計年度合計			1180	160							
98學年合計		全學年合計	2,895	2,105	1700	2500	1220	8700			
		經費門比例	57.9%	42.1%	40%	60%	12%	88%			

承辦人：

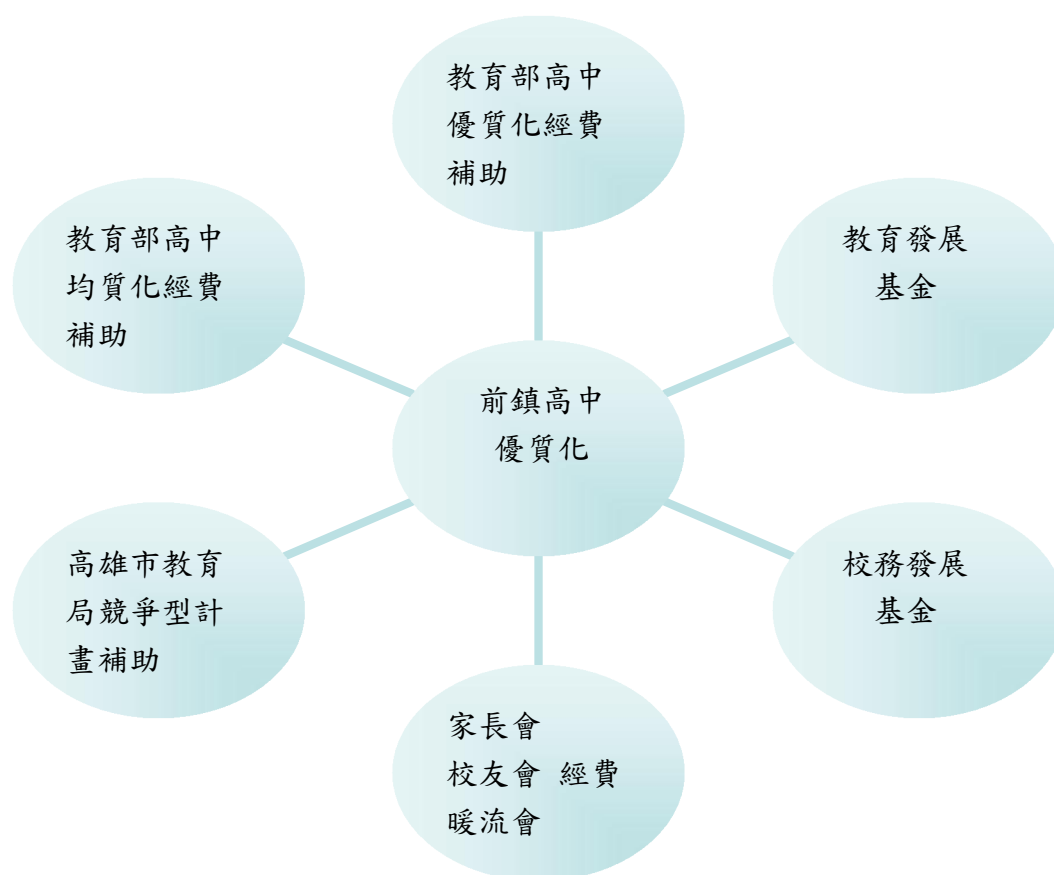
主辦主任：

會計主任：

校長：

四、整體資源配置

邁向優質化的過程，所需資源相當龐大，故結合本校特有資源例如經10年募款成立的校務發展基金，有1000萬可運用；每年教育發展基金也約有2800萬預算，本校家長會、校友會及教師組成的暖流會、退休教師聯誼會等，亦挹注豐富資源；此外，更鼓勵教師參與對外競爭型計畫，爭取設備與經費的補助，因計畫撰寫及執行流程已標準化，教師只要加入課程設計創意，皆能成功獲得補助。早期的高中社區化計畫於98學年將改為高中均質化，相關資源以達成高中優質化目標為共同方向。



前鎮高中（學校名稱）98 學年度高中優質化輔助方案續辦學校計畫差異表

類別	項次	子計畫項目名稱	子計畫性質			子計畫說明	
			續辦		新增		
			延續	修正			
1	教師教學	1-1	師生專題研究計畫	<input checked="" type="checkbox"/>	<input type="checkbox"/>	<input type="checkbox"/>	鼓勵師生持續進行專題研究並發表，有利於學校學術風氣的提升，讓師生有焦點對話，因應 99 課綱需求且培養學生帶得走的能力；97 學年成果斐然，更得歐盟 SWITCH 計畫主持人親睞，親到本校座談，對學生視野提升頗多。
		1-2	專家學者講座計劃	<input checked="" type="checkbox"/>	<input type="checkbox"/>	<input type="checkbox"/>	邀請國內外學者專家到校演講及座談，提高學生全球視野，功效顯著。
		1-3	校園營造	<input checked="" type="checkbox"/>	<input type="checkbox"/>	<input type="checkbox"/>	98 年搭配本校教育發展基金，以多媒體群組教室建置計畫及戶外教學台為主。搭配教師教學及課程發展，讓專題研究及群組教學更為落實。
		1-4	教師獎勵	<input type="checkbox"/>	<input type="checkbox"/>	<input checked="" type="checkbox"/>	教師習慣於常態教學，為了鼓勵教師團隊合作，爭取對外表現，獎勵教師團隊參加競爭型計畫的規劃與執行。97 學年已稍有風氣，透過獎勵，期帶動教師的動能。
2	學生學習	2-1	菁英及幹部學生培育計畫	<input type="checkbox"/>	<input type="checkbox"/>	<input checked="" type="checkbox"/>	整合校內外資源，包括大學生校友及民間機構，落實拔尖目標。
		2-2	競賽成績優良學生獎勵金	<input type="checkbox"/>	<input type="checkbox"/>	<input checked="" type="checkbox"/>	修改學生對外比賽獎勵金，讓學生獎勵金發放更能落實校本位教學。
		2-3	閱讀與寫作計畫	<input checked="" type="checkbox"/>	<input type="checkbox"/>	<input type="checkbox"/>	為本校優質化願景目標，98 學年鼓勵學生積極寫作，多元學習。
3	教師專業發展	3-1	教師專題發展計畫	<input checked="" type="checkbox"/>	<input type="checkbox"/>	<input type="checkbox"/>	持續鼓勵教師參加教師專業發展評鑑，以建立教學檔案，建構學校本位教學特色為目標。

		3-2	教師進修研習	<input checked="" type="checkbox"/>	<input type="checkbox"/>	<input type="checkbox"/>	提昇導師班級經營及教師專業知能，有效輔導學生生活及學習所需。透過 2 天的研習教師除在專業智能提升外，也得以連絡感情。
		3-3	學習工作坊講座計劃	<input checked="" type="checkbox"/>	<input type="checkbox"/>	<input type="checkbox"/>	生命教育工作坊獲 97 學年全國績優學校，98 學年持續發展全人教育，落實人文關懷目標。
		3-4	多媒體小組教室	<input type="checkbox"/>	<input type="checkbox"/>	<input checked="" type="checkbox"/>	生活科技領域教師發展專業教學內容。
		3-5	創意機器人融入資訊課程	<input type="checkbox"/>	<input type="checkbox"/>	<input checked="" type="checkbox"/>	優勢課程在強化，並營造本校教學特色。
4	課程發展	4-1	弱勢學習低成就學生輔導計畫	<input checked="" type="checkbox"/>	<input type="checkbox"/>	<input type="checkbox"/>	針對學生開設課後數學、物理補救教學，對象為高一二數學學年成績 PR 值 5~25 學生，採自由報名參加，預計提升學生對數學學習的耐性及興趣。
		4-2	藝文體育活動	<input type="checkbox"/>	<input type="checkbox"/>	<input checked="" type="checkbox"/>	提升人文氣息，培養師生強健體魄。
		4-3	國際教育計畫	<input checked="" type="checkbox"/>	<input type="checkbox"/>	<input type="checkbox"/>	除外語課程外，發展更多元的國際教育內涵，包括國際大師講座，大專院校教師來校教學，視訊溝通等。 鼓勵師生持續進行專題研究並發表。
5	其他	5-1	招生計畫	<input checked="" type="checkbox"/>	<input type="checkbox"/>	<input type="checkbox"/>	5-1 及 5-2 合併修正為招生計畫，含招生宣導及招生獎學金。
列數不符填寫時請自行增列							

填表說明：1. 子計畫項目名稱請就各校「學校優質化經營計畫書」中『學校優質化經營具體作為』所列舉三個層面(本部優質化發展面向、本部重點發展項目、學校創新特色措施)之具體作為分項簡要填寫。

2. 請於子計畫性質下的中勾選續辦、修正或新增，以標明其與 97 學年度計畫的關係。

3. 請於「子計畫說明」欄，依計畫性質就重要性、預定目標、自我進步評估或新舊差異等擇要簡述(限 200 字以內)。