

高雄市政府教育局 函

機關地址：高雄市苓雅區四維三路2號4樓
聯絡人：江佳倩
機關傳真：3314911
電子郵件：delpy@kcg.gov.tw

受文者：高雄市立前鎮高級中學

發文日期：中華民國98年7月13日
發文字號：高市教一字第0980029029號
速別：速件
密等及解密條件或保密期限：普通
附件：清淡優秀生入學計畫(隨文引入) (16345034.DOC)

主旨：函轉華梵大學清淡優秀生入學計畫乙案，請 查照。

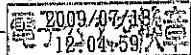
說明：

- 一、依據華梵大學98年7月6日華梵教字第0980002054號函辦理。
- 二、該校98學年度大學考試分發入學，推出「清淡優秀生入學計畫」(如附件)，該校提供4年全額獎學金，凡家庭年收入低於70萬元且考試分發成績達均標(或學系門檻值)者，分發入學該校即符合本計畫案獎助對象。
- 三、本案相關資訊請逕至華梵大學網站(www.hfu.edu.tw)查詢，或電詢(02)26632102轉2230。

正本：本市公私立高中職

副本：本局第一科

局長 蔡 清 華



華梵大學

清淡優秀生入學計畫

(獅子王圓夢計畫)

給經濟弱勢的孩子一個改變人生的機會

一、申請資格

(一) 參加 98 學年度大學考試分發入學本校，且學系採計科目加權總分之成績達均標加權總分以上，或學系訂定門檻值（如「各學系成績門檻值說明」表）。

(二) 具以下資格之一：

1. 持有鄉鎮市區公所核發之低收入戶證明者。
2. 家庭年收入低於 70 萬元者。

※ 各學系成績門檻值說明

招生學系名稱	門檻成績指標
工業設計學系	採計科目均標加權總分
建築學系	採計科目均標加權總分
美術學系	採計科目均標加權總分
環境與防災設計學系	採計科目均標加權總分
中國文學系	採計科目均標加權總分
外國語文學系	採計科目均標加權總分
哲學系	採計科目均標加權總分
資訊管理學系	採計科目均標加權總分
工業工程與經營資訊學系（社會組）	採計科目均標加權總分
工業工程與經營資訊學系（自然組）	200 分（加權總分）
機電工程學系	200 分（加權總分）
電子工程學系	200 分（加權總分）

註：採計科目均標加權總分說明：將各科之均標分數代入採計科目及加權權重後所得之分數。

※ 各學系指定考試採計科目及方法一覽表

招生學系名稱	指定考試採計科目及方法 (加權權重)
工業設計學系	國文×2；英文×2；數學乙×1.75
建築學系	國文×2；英文×1.5；數學乙×2
美術學系	國文×2；英文×1；歷史×1；術科(美術)×2
環境與防災設計學系環境設計組	國文×2；英文×1.5；數學乙×1.5
環境與防災設計學系環境防災組	國文×2；英文×1.5；數學乙×1.5
中國文學系	國文×2；歷史×1.5；地理×1
外國語文學系	國文×1.5；英文×2；歷史×1；地理×1
哲學系	國文×2；英文×2；數學乙×1；歷史×1.75；公民與社會×1
資訊管理學系	國文×2；英文×2；數學乙×2；歷史×1；地理×1
工業工程與經營資訊學系(社會組)	國文×2；英文×2；數學乙×2；歷史×1；地理×1
工業工程與經營資訊學系(自然組)	國文×2；英文×2；數學甲×2；物理×1；化學×1
機電工程學系	國文×2；英文×2；數學甲×2；物理×1；化學×1
電子工程學系	國文×2；英文×1；數學甲×2；物理×1；化學×2

二、獎助學金辦法

(一) 獎學金

本校提供四年全額獎學金，金額為其學雜費全部。不論其是否已享有學費減免(例如低收入戶)，一律發給全額獎學金，不受制各相關獎助優惠條件。唯入學後若學業成績不佳，當學期不及格學分達所修學分之三分之一者，取消其次一學期的獎學金。

(二) 助學金

聘任本校課業輔導「共伴學習小饅頭」之課輔小家教，每學年均提供新台幣二萬元之生活助學金。

(三) 其他獎助說明

- 1、提供大學一年級學生宿舍免費住宿；低收入戶者，依本校規定給予大學四年免費住宿。
- 2、獲獎助學生，不得再申請其他獎學金，可同時申請其他具助學金性質之補助，例如工讀金。
- 3、獲獎助學生入學後若轉至本校他系，其指考分數必須達到轉入學系當年優秀生之門檻成績分數，始能保有全額獎學金之資格。

※ 獎助說明：

申請資格	本校獎助	教育部補助*	綜合分析
低收入戶	<ol style="list-style-type: none"> 本校提供四年學雜費全額獎學金，一年約 \$ 90,000 ~ \$ 104,000。 (因不同學系之學雜費收費標準不同，故全額獎學金補助金額不同。) 每學年提供 \$ 20,000 作為擔任課輔家教之助學金。 大一至大四保障住宿。每年提供全額住宿費，最高每年 \$ 16,000。 (四年住宿費依各學年度住宿費收費標準規定予以全額補助。) 	學雜費用全免	<p><u>1. 生活費用補助：</u></p> <p>因學雜費已全免，故本校全額獎學金可全數作為生活費用。且每年均提供 \$ 20,000 作為擔任課輔家教之助學金。</p> <p>總計本校每年提供每位低收入戶學生共計 \$ 110,000 ~ \$ 124,000 之生活費用 (平均每月可領 \$ 9166 ~ \$ 10333)。</p> <p><u>2. 住宿費用補助：</u></p> <p>四年提供全額住宿費用並保障住宿，本校每年補助金額最多高達 16,000 元。</p>
家庭年收入 30 萬(含)以下	<ol style="list-style-type: none"> 本校提供四年學雜費全額獎學金，一年約 \$ 90,000 ~ \$ 104,000。 (因不同學系之學雜費收費標準不同，故全額獎學金補助金額不同。) 每學年提供 \$ 20,000 作為擔任課輔家教之助學金。 大一保障住宿。提供大一全額住宿費，最高每年 \$ 16,000。 (大一住宿費依各學年度住宿費收費標準規定予以全額補助。) 	每人一年補助 35,000 元	<p><u>1. 生活費用補助：</u></p> <p>四年均可用全額獎學金繳交學雜費，故教育部補助每人一年 \$ 35,000 之費用可領回作為生活費用。且每年均提供 \$ 20,000 作為擔任課輔家教之助學金。</p> <p>總計本校每年提供每位學生共計 \$ 55,000 之生活費用 (平均每月可領 \$ 4583)。</p> <p><u>2. 住宿費用補助：</u></p> <p>大一提供全額住宿費用並保障住宿，本校補助金額最多高達 16,000 元。</p>

申請資格	本校獎助	教育部補助*	綜合分析
家庭年收入 30 萬至 40 萬 (含) 以下	<ol style="list-style-type: none"> 本校提供四年學雜費全額獎學金，一年約 \$ 90,000 ~ \$ 104,000。 (因不同學系之學雜費收費標準不同，故全額獎學金補助金額不同。) 每學年提供 \$ 20,000 作為擔任課輔家教之助學金。 大一保障住宿。提供大一全額住宿費，最高每年 \$ 16,000。 (大一住宿費依各學年度住宿費收費標準規定予以全額補助。) 	每人一年 補助 27,000 元	<ol style="list-style-type: none"> <u>生活費用補助：</u> 四年均可用全額獎學金繳交學雜費，故教育部補助每人一年 \$ 27,000 之費用可領回作為生活費用。且每年均提供 \$ 20,000 作為擔任課輔家教之助學金。 總計本校每年提供每位學生共計 \$ 47,000 之生活費用 (平均每月可領 \$ 3916)。 <u>住宿費用補助：</u> 大一提供全額住宿費用並保障住宿，本校補助金額最多高達 16,000 元。
家庭年收入 40 萬至 50 萬 (含) 以下	<ol style="list-style-type: none"> 本校提供四年學雜費全額獎學金，一年約 \$ 90,000 ~ \$ 104,000。 (因不同學系之學雜費收費標準不同，故全額獎學金補助金額不同。) 每學年提供 \$ 20,000 作為擔任課輔家教之助學金。 大一保障住宿。提供大一全額住宿費，最高每年 \$ 16,000。 (大一住宿費依各學年度住宿費收費標準規定予以全額補助。) 	每人一年 補助 22,000 元	<ol style="list-style-type: none"> <u>生活費用補助：</u> 四年均可用全額獎學金繳交學雜費，故教育部補助每人一年 \$ 22,000 之費用可領回作為生活費用。且每年均提供 \$ 20,000 作為擔任課輔家教之助學金。 總計本校每年提供每位學生共計 \$ 42,000 之生活費用 (平均每月可領 \$ 3500)。 <u>住宿費用補助：</u> 大一提供全額住宿費用並保障住宿，本校補助金額最多高達 16,000 元。

申請資格	本校獎助	教育部補助*	綜合分析
家庭年收入 50 萬至 60 萬 (含) 以下	<ol style="list-style-type: none"> 本校提供四年學雜費全額獎學金，一年約 \$ 90,000 ~ \$ 104,000。 (因不同學系之學雜費收費標準不同，故全額獎學金補助金額不同。) 每學年提供 \$ 20,000 作為擔任課輔家教之助學金。大一保障住宿。 提供大一全額住宿費，最高每年 \$ 16,000。 (大一住宿費依各學年度住宿費收費標準規定予以全額補助。) 	每人一年 補助 17,000 元	<ol style="list-style-type: none"> <u>生活費用補助：</u> 四年均可用全額獎學金繳交學雜費，故教育部補助每人一年 \$ 17,000 之費用可領回作為生活費用。且每年均提供 \$ 20,000 作為擔任課輔家教之助學金。 總計本校每年提供每位學生共計 \$ 37,000 之生活費用 (平均每月可領 \$ 3083)。 <u>住宿費用補助：</u> 大一提供全額住宿費用並保障住宿，本校補助金額最多高達 16,000 元。
家庭年收入 60 萬至 70 萬 (含) 以下	<ol style="list-style-type: none"> 本校提供四年學雜費全額獎學金，一年約 \$ 90,000 ~ \$ 104,000。 (因不同學系之學雜費收費標準不同，故全額獎學金補助金額不同。) 每學年提供 \$ 20,000 作為擔任課輔家教之助學金。 大一保障住宿。提供大一全額住宿費，最高每年 \$ 16,000。 (大一住宿費依各學年度住宿費收費標準規定予以全額補助。) 	每人一年 補助 12,000 元	<ol style="list-style-type: none"> <u>生活費用補助：</u> 四年均可用全額獎學金繳交學雜費，故教育部補助每人一年 \$ 12,000 之費用可領回作為生活費用。且每年均提供 \$ 20,000 作為擔任課輔家教之助學金。 總計本校每年提供每位學生共計 \$ 32,000 之生活費用 (平均每月可領 \$ 2666)。 <u>住宿費用補助：</u> 大一提供全額住宿費用並保障住宿，本校補助金額最多高達 16,000 元。

註：「教育部補助」另須符合家庭利息所得低於 2 萬元以及不動產價值低於 650 萬元之相關規定。

三、清淡優秀生養成計畫

本校清淡優秀生計畫不只提供經濟弱勢孩子，一個無後顧之憂可以安心向學的環境，同時更要給予菁英級的培訓，栽培他們成為傑出的優秀人才。在升學方面，保證考上國立大學研究所；在就業方面，以產學合作的方式，培養其就業競爭力，保證有好的就業出路。

(一) 升學輔導計畫

- 1、開設升學輔導課程，針對考試科目加強訓練，輔導其考取國立大學研究所
- 2、給予專屬經費，從事專題研究創作或參加國內外競賽，以其競賽成績輔導其申請進入國立大學研究所。

(二) 職涯輔導計畫-業師制度

訂定業師制度，由業界成功楷模、企業家、傑出校友擔任其職業生涯發展之輔導老師，給予生涯發展方向之指引。以業師做為人生典範，以業師的奮鬥歷程做為其學習的榜樣。同時業師可以協助其未來在職場的發展。

(三) 創業育成協助計畫

協助學生訂定完整的實習計畫，由本校主動安排實習機構，協助學生進入業界實習，並培育其未來創業之技能。

(四) 五年一貫碩士養成計畫

本校訂有「學、碩士五年一貫學位辦法」，可協助學生以五年的時間在本校取得學士及碩士學位。

(五) 國際化人才養成計畫

- 1、安排至至姐妹校擔任交換學生或參加海外遊學活動。
- 2、給予英語高級班之菁英級培訓。

(六) 助人服務●領導力培育計畫

- 1、擔任班級小家教(即本校的小饅頭制度)，協助其他同學解決課業疑難，培養其樂於助人的人生態度。
- 2、擔任本校服務教育的種子領導人。
- 3、學習如何助人，就是在學習如何做一個領導人，學習如何創業。從觀察人群的需求，提出解決方案，到擬訂行動計畫達成目標，是助人服務的基本能力，同時也是做一個創業者的關鍵能力。