



**元培醫事科技大學**  
YUANPEI UNIVERSITY OF MEDICAL TECHNOLOGY

# 113 學年度

## 運動績優學生單獨招生簡章



元培醫事科技大學招生委員會 編印  
校址：30015 新竹市元培街 306 號  
招生專線：(03)610-2229  
傳真電話：(03)610-2387

本招生一律採網路登錄報名後列印，連同資格證明、書面審查資料郵寄報名，請詳閱簡章規定，審慎填寄。

# 考生個人資料蒐集、處理及利用告知事項聲明書

※下列隱私權保護宣告攸關考生個人權益，請詳加閱讀

親愛的考生您好，您的個人隱私權，光宇學校財團法人元培醫事科技大學(以下簡稱本校)暨本校招生系統(以下簡稱本系統)將給予絕對的尊重與保護。本校依據「個人資料保護法」第八條及第九條規定，向台端告知下列事項。若您未滿二十歲，應給予您的法定代理人閱讀、瞭解以下所有內容。本校運用招生系統蒐集、處理及利用個人資訊，將遵守以下所有規範。

## 一、個人資料蒐集之目的：

基於辦理本校考試相關之試務、提供招生、考試成績、分發、證明使用之資(通)訊服務，資(通)訊與資料庫管理及統計研究分析、學(員)生資料管理，及獲錄取報到後之本校學籍資料使用。

## 二、個人資料之蒐集方式：透過考生網路、通訊或現場報名而取得考生個人資料。

## 三、考生資料蒐集之類別：本校所蒐集之考生個人資料分為基本資料及申請特殊應考服務報考兩類試務處理所需資料：

- 1、基本資料：姓名、性別、出生年月日、相片、身分證統一編號(或居留證統一證號或護照號碼)、畢業學校、畢業學年度、通訊地址、聯絡電話、手機號碼、電子信箱、緊急聯絡人、中低收入戶或低收入戶情形、工作資料等。
- 2、申請特殊應考服務：除上開基本資料外，另加上申請特殊應考服務考生(身心障礙考生、突發傷病考生等)所需之健康紀錄及應考人紀錄。

## 四、個人資料處理及利用：

- 1、個人資料利用之期間：除法令另有規定辦理考試個人資料保存期限外，以上開蒐集目的完成所需之期間為利用期間，並於期間屆滿後銷毀。
- 2、個人資料利用之地區：臺灣地區(包括澎湖、金門及馬祖等地區)或經考生授權處理、利用之地區。

## 五、考生確認提供之個人資料，均為真實且正確；如有不實或需變更者，考生將立即檢附相關證明文件送交本校辦理更正。

## 六、考生如未提供真實且正確完整之個人資料，將導致無法進行考試報名、緊急事件無法聯繫、考生成績無法送達等等，影響考生考試、後續試務與接受考試服務之權益。

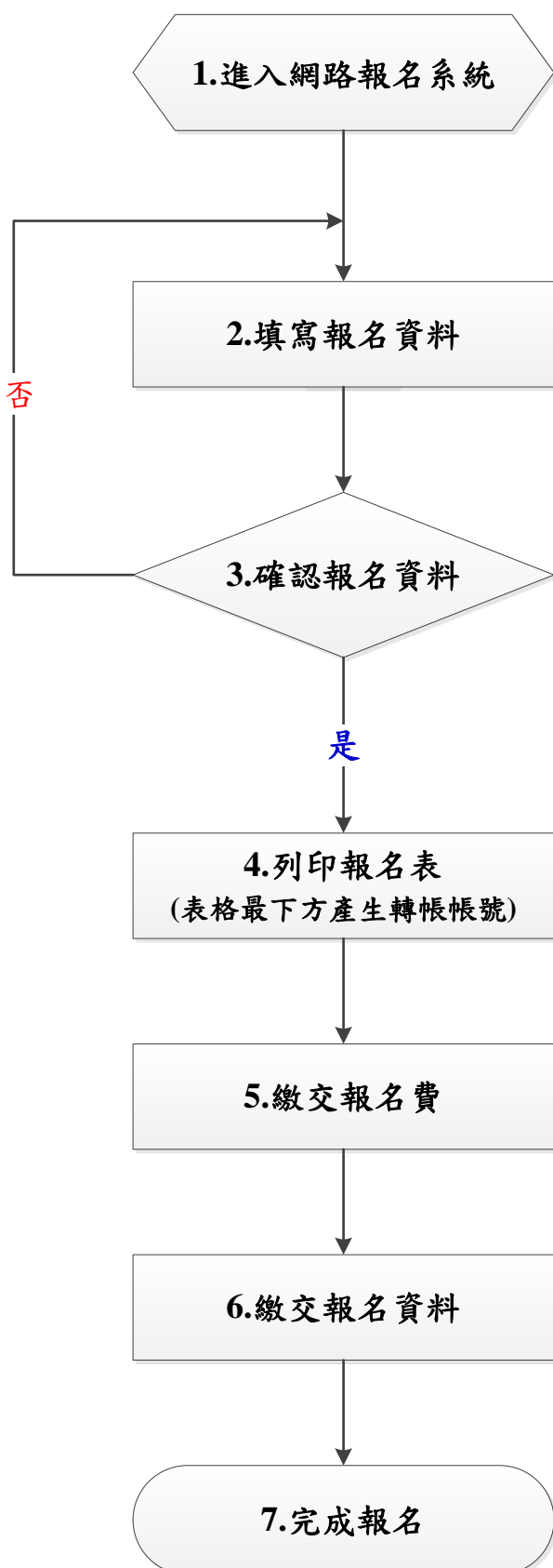
## 七、考生得依個資法規定查詢或請求閱覽；請求製給複製本；請求補充或更正；請求停止蒐集；處理或利用；請求刪除。考生得以書面、傳真、電話等方式與本校聯絡(相關聯絡方式請詳見報名簡章)，行使上述之權利。

## 八、本校得依法令規定或主管機關或司法機關依法所為之要求，將個人資料或相關資料提供予相關主管機關或司法機關。

## 九、除法令另有規定或主管機關另有要求外，若考生向本校提出停止蒐集、處理、利用或請求刪除個人資料之請求，妨礙本校執行職務或完成上開蒐集目的，或導致本校違背法令或主管機關之要求時，本校得繼續蒐集、處理、利用或保留個人資料。

# 元培醫事科技大學 113 學年度運動績優學生單獨招生 網路報名作業流程

網路報名起訖時間：自 113 年 1 月 29 日(星期一)起至 113 年 4 月 19 日(星期五)止。



1.1 選取招生類別。

1.2 登錄網路報名系統：

[https://w2.ypu.edu.tw/yu/yust\\_enroll/](https://w2.ypu.edu.tw/yu/yust_enroll/)



2.1 請先選取欲報考之「第一志願系別」。

2.2 填寫各項報名資料(包含姓名、地址、電話、畢業校系、...等)後，按下「資料預覽」鍵，經確認無誤後，按下「確認」鍵。

3.1 確認報名資料後，報考之系別等欄位一律不得要求更改。

4.1 按下「確認」鍵後，請列印報名表(A4大小)。

4.2 此時系統會產生一組帳號，請拿此帳號至自動轉帳(ATM)繳費，並將繳費收據黏貼至報名表下方。

5.1 繳費請參閱 **p.2 報名費及繳費方式**，並於報名期間內繳交報名費。

6.1 繳交：(1)線上登錄報名表(2)資格證明資料(3)書面審查資料，**請參考 p.3 報名應繳表件、資料**。

6.2 列印附表一「報名專用信封封面」黏貼至 A4 以上大小之信封袋，將上述資料以限時掛號郵寄至本校。

# 元培醫事科技大學 113 學年度運動績優學生單獨招生簡章

## 目 錄

壹、重要日程表.....	1
貳、報名日期及方式.....	2
參、報考資格.....	4
肆、修業年限.....	5
伍、招生系(組)、學程別、名額.....	5
陸、准考證列印.....	8
柒、面試(口試)日期.....	8
捌、成績核計及錄取原則.....	9
玖、成績查詢及成績複查.....	9
拾、放榜.....	10
拾壹、報到.....	10
拾貳、注意事項.....	10
拾參、申訴處理.....	11
附錄一 入學大學同等學力認定標準(摘錄).....	12
附錄二 體育署運動種類科目代碼表.....	14
附錄三 元培醫事科技大學辦理運動績優學生單獨招生指定項目評分準則.....	15
附錄四 元培醫事科技大學招生糾紛處理辦法.....	17
附錄五 學雜費、住宿收費標準及入學後相關資訊諮詢窗口.....	18
附錄六 元培醫事科技大學新生暨轉學生獎助學金實施辦法(摘錄).....	19
附錄七 元培醫事科技大學交通資訊.....	20
附表一 報名專用信封封面.....	21
附表二 網路報名表範本.....	22
附表三 資格證件影本黏貼表.....	23
附表四 運動績優資格證件黏貼表.....	24
附表五 高中職運動代表隊證明書.....	25
附表六 報名系別志願表.....	26
附表七 成績複查申請書.....	27
附表八 考生申訴書.....	28

# 元培醫事科技大學 113 學年度運動績優學生單獨招生簡章

## 壹、重要日程表

重要事項	時程安排
簡章公告	113 年 1 月 8 日(星期一) 起
網路報名	113 年 1 月 29 日(星期一) 至 113 年 4 月 19 日(星期五) 報名網址： <a href="https://w2.ypu.edu.tw/yu/yust_enroll/">https://w2.ypu.edu.tw/yu/yust_enroll/</a>
查詢(列印)准考證及面試梯次	113 年 4 月 30 日(星期二)10 時 至招生網頁查詢並列印准考證(含面試梯次及應試注意事項) <a href="https://reurl.cc/Kpi0EM">https://reurl.cc/Kpi0EM</a>
面試(口試)日期	113 年 5 月 4 日(星期六)
成績查詢(線上)	113 年 5 月 9 日(星期四) 至招生網頁查詢成績： <a href="https://reurl.cc/Kpi0EM">https://reurl.cc/Kpi0EM</a>
成績複查截止日	113 年 5 月 14 日(星期二)12 時止
榜單公告(線上)	113 年 5 月 22 日(星期三)16 時 至招生網頁查詢榜單： <a href="https://reurl.cc/Kpi0EM">https://reurl.cc/Kpi0EM</a>
正取生報到	113 年 5 月 28 日(星期二)至 113 年 5 月 29 日(星期三) ●至招生網頁進行線上報到 ●欲放棄者，上網下載填寫「放棄資格聲明書」，須印出簽名後寄至本校（以郵戳為憑）
備取生報到	113 年 6 月 3 日(星期一)起至額滿為止或當學期開學日前 至招生網頁進行線上報到(由專人電話通知遞補)
註冊日	學雜費繳費後即完成註冊 預計 113 年 7 月中寄發註冊通知單
※本日程表如有變動，以相關通知為準	

# 元培醫事科技大學 113 學年度運動績優學生單獨招生簡章

112 年 11 月 28 日本校招生委員會-113 學年度運動績優學生單獨招生第 1 次會議通過

## 貳、報名日期及方式

一、網路報名日期：自 113 年 1 月 29 日(星期一)起至 113 年 4 月 19 日(星期五)止。

二、報名方式：

(一)網路登入資料：

1.請考生至本校元培網路報名系統：

[https://w2.ypu.edu.tw/yu/yust\\_enroll/](https://w2.ypu.edu.tw/yu/yust_enroll/)，登錄個人資料。

2.線上列印網路報名表(附表二為範本供參閱)，並請考生簽名確認。

3.報名表上請黏貼本人近 3 個月內之兩吋正面半身脫帽相片 1 張。

4.報名表上最下方，請填寫報考運動代碼及類別。

5.報名表上最下方，請黏貼報名費收據。



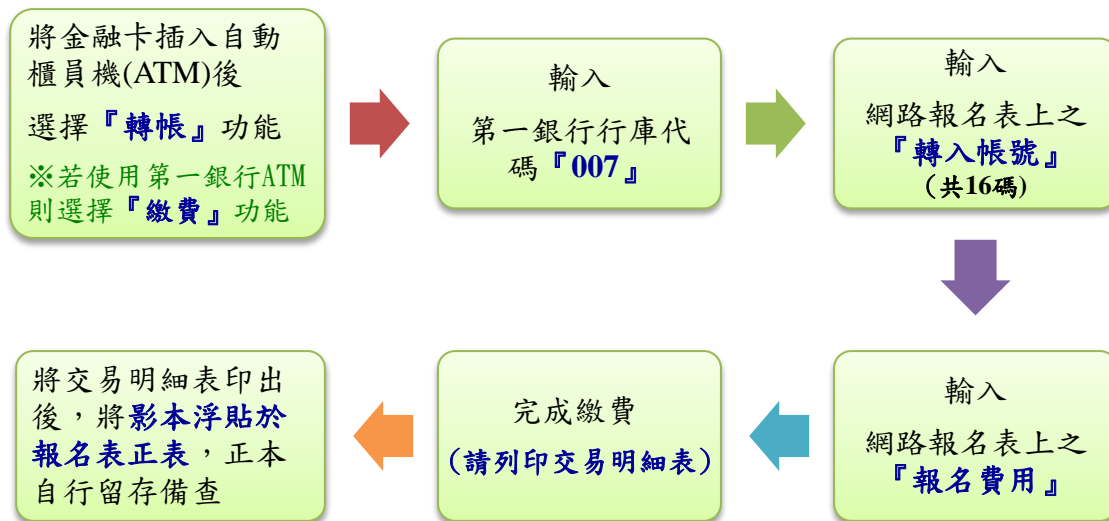
(二)報名費及繳費方式：

1.繳費帳號：線上報名後，網路報名表上最下方將自動產生「報名費繳費帳號」(共 16 碼)。

2.報名費：新臺幣 800 元整。

3.繳費方式：【A、B、C 擇一方式繳費】

A、自動櫃員機(ATM)轉帳：(如下圖所示)



B、郵政匯票：至郵局臨櫃購買「郵政匯票」，受款人請填【光宇學校財團法人元培醫事科技大學】，不需黏貼於報名表上，請連同報名資料裝入信封袋郵寄。

C、現金繳納：至本校教務處/校際合作中心(光暉大樓 3 樓)繳交現金。

[註]：

1. 符合低收入戶或中低收入戶考生，得於報名時繳交各縣市政府審核通過，由各鄉(鎮、市、區)公所開具之低收入戶或中低收入戶證明文件(非清寒證明)影本、**低收入戶考生報名費全免，中低收入戶考生減免報名費 60%**，餘額以郵政匯票方式支付(詳見上列繳費方式 B、郵政匯票)。符合資格者，請勿繳交全額報名費，若事先已繳交全額報名費者，本校將不退還報名費。
2. ATM 繳費完成後，請檢查交易明細表，若「交易結果」未顯示『成功』或『OK』，即表示轉帳未完成，請依繳費方式再次進行繳費。若因報名費不正確、帳號輸錯、轉帳未成功而延誤報名，由考生自行負責。
3. 考生繳納報名費後，無論報考資格是否符合及不論錄取與否，報名費用概不退還。

### 三、報名應繳表件、資料：

項目	應繳表件、資料
資格證明資料	<b>附表二：網路報名表</b> 1. 考生簽名處簽名 2. 浮貼兩吋相片 1 張 3. 繳交報名費證明(ATM 收據請浮貼於表最下方處) ※報名表若有塗改時，請加蓋私章。
	<b>附表三：資格證件影本黏貼表</b> 1. 身分證影本 2. 學歷證件影本 (畢/肄業證書)(同等學力證明) (1) 應屆生可暫以學生證影本替代報名，報到時仍需繳交學歷證明。 (2) 外國學歷或大陸學歷學生：須繳交經駐外單位驗證後之學歷證件及歷年成績單影本或教育部檢覆採認大陸學歷之正式畢業證件影本。
	<b>附表四：運動績優資格證件黏貼表</b> 請依其符合項目提供證明並浮貼於表，其中項目 5. 曾任高中職學校運動代表隊，需另填 <b>附表五-高中職運動代表隊證明書</b> 。
	<b>附表六：報名系列志願表</b> 依入學意願依序填寫 1~13 志願系列，請填入數字。
書面審查資料	<b>(一)讀書或訓練計畫</b>
	<b>(二)自傳</b> A4 紙張，格式自訂，內容含個人學經歷及有利於審查之說明等。
	<b>(三)其他有利於審查之資料或作品</b> 如獲獎紀錄、專題或實作作品、社團或班級幹部、志工服務、相關證照等佐證資料。

#### 四、寄送報名資料：

- (一) 請將上述【三、報名應繳表件、資料】等文件，用迴紋針裝訂於左上角。
- (二) 郵寄資料：請於 113 年 4 月 19 日(星期五)前(以郵戳為憑)，以大 A4(23.5\*32.8cm)牛皮紙袋(請貼上附表一-報名專用信封封面)，採限時掛號寄：元培醫事科技大學運動績優學生單獨招生委員會收，郵戳為憑，逾期恕不受理。
- (三) 現場繳件：可於報名日期內，送至本校教務處/校際合作中心(光暉大樓 3 樓)。
- (四) 報名資料寄出後不得以任何理由要求修改報考資料，同時無論錄取與否，報名資料概不退還，相關資料請自行影印留存。

#### 五、相關注意事項說明：

- (一) 網路報名中之身分證字號、出生日期為查驗身分用；通訊地址、聯絡電話(含行動電話)及 email 是聯絡各種事項之工具，請務必登錄有效之資料，如因填寫資料有誤，使各項通知無法寄達或聯絡而造成延誤，概由考生自行負責。
- (二) 因逾期寄件、資格不符、表件不全導致無法完成報名，概由考生自行負責，所繳報名費一概不予退還，請考生郵寄報名資料前詳細檢查、確認。
- (三) 特種身分之考生，報考除應符合本校報考資格之規定外，並應自行依有關法令規定辦理，或遵照所屬機關或上級機關之規定辦理；錄取後能否入學就讀，應自行負責，不得以前述身分為由申請保留入學資格。
- (四) 持境外學歷考生，報名時須依「大學辦理國外學歷採認辦法」、「大陸地區學歷採認辦法」規定繳驗所需文件影本。錄取後應繳交文件正本，以供查驗。
- (五) 各項證件如有偽造、假借、不實、塗改、冒用等情事，一經查明，考試前取消考試資格，放榜前取消錄取資格，若已入學則開除學籍，不發給任何證件。如於本校畢業後始發覺者，除勒令繳銷其學位證書外，並公告取消其畢業資格。
- (六) 考生報名資料僅作為招生、通知、錄取、報到及註冊(錄取生資料轉為學籍資料)使用，及相關統計分析使用，其餘均依照「個人資料保護法」相關規定處理。
- (七) 身心障礙考生如有特殊應考服務需本校協助者，請於報名期間(113 年 1 月 29 日至 4 月 19 日)與教務處/校際合作中心聯絡：電話(03)610-2229。
- (八) 其它未盡事宜，悉依本校相關規定及本招生委員會決議辦理。

#### 參、報考資格

凡公立或已立案之私立高中職學校畢業(含應屆畢業)，或符合教育部「入學大學同等學力認定標準」第二條報考資格者(請參閱附錄一)，且符合下列各款資格之一者，得報考本校運動績優學生單獨招生考試。

運動績優資格：以下獲獎項目需檢附秩序冊、獎狀或成績證明等證明文件。



- (一) 具備教育部中等以上學校運動成績優良學生升學輔導辦法之甄審、甄試資格者。
- (二) 曾代表國家參加國際層級之運動競賽，並持有證明者。
- (三) 曾參加全國運動會、全民運動會、全國中等學校運動會、全國原住民族運動會、全國身心障礙國民運動會，並持有證明者。
- (四) 曾參加經教育部體育署核定之運動聯賽、全國單項運動協會舉辦之全國性單項運動錦標賽，並持有證明者。
- (五) 曾任高中職學校運動代表隊 1 年以上，且曾參加縣市級以上運動競賽，並持有證明、參賽紀錄者。
- (六) 高級中等學校體育班畢業生，並持有證明者。

#### 肆、修業年限

修業年限均為四年，得延長二年，修業期滿修畢規定學分，授予學士學位。

#### 伍、招生系(組)、學程別、名額

##### 一、招生系(組)、學程別、招生名額

招生系別(組)、學程	招生名額	運動項目
1.醫學影像暨放射技術系	6	招收項目，依體育署運動種類科目代碼表內各項運動種類。 詳見附錄二-體育署運動種類科目代碼表。
2.醫務管理系 <b>健康管理組</b>	3	
3.醫學檢驗生物技術系	2	
4.護理系	2	
5.生物醫學工程系	3	
6.視光系	2	
7.寵物保健系	6	
8.食品科學系	2	
9.餐飲管理系	2	
10.生物科技暨製藥技術系	1	
11.企業管理系	3	
12.健康休閒管理系 <b>運動休閒組</b>	14	
13.健康休閒管理系 <b>健康保健組</b>	5	

##### 二、招生各系(組)、學程特色簡介



各院系網頁連結 <https://reurl.cc/EzkevR>

招生系別(組)、學程	特色簡介
1.醫學影像暨放射技術系	<ol style="list-style-type: none"> <li>1.全國第一所培育醫事放射師的創始科系，累積 58 年辦學經驗。</li> <li>2.全國唯一通過 IEET 國際認證-TAC 認證的醫放科系，設有全國唯一的影像醫學博物館與影像醫學中心。</li> <li>3.連續 6 年獲得教育部「學海築夢-日本國立癌症中心實習」計畫前往日本、韓國、新加坡等醫學中心實習，培育學生國際就業能力，畢業學生遍布新加坡、香港、美國、日本。</li> <li>4.校友實力堅強現擔任中華民國醫事放射師公會全國聯合會與學會理事長，任職於國內外醫療院所擔任技術部門主管，就業機會佳!</li> <li>5.積極輔導學生參與國際發明展及各項技能競賽成果豐碩。</li> </ol>
2.醫務管理系 健康管理組	<ol style="list-style-type: none"> <li>1.全國首創醫務管理科系，是台灣醫務管理教育的先驅，已培育眾多任職於醫院行政部門或健康產業機構之中高階主管，以及衛生主管機關行政主管之校友。</li> <li>2.多元跨域課程與體驗式教學設計，培育具備衛生行政及預防保健觀念、健康促進與健康管理專業知識與技能，您將成為醫務管理與健康管理專業人才。</li> <li>3.校內實作課程、校外見習與實習與海外實習等訓練課程，擴展您的國際視野，厚植就業競爭力，畢業立即就業。</li> </ol>
3.醫學檢驗生物技術系	<ol style="list-style-type: none"> <li>1.培育醫學檢驗及醫學生物技術相關專業人才，課程著重基礎醫學、臨床醫學檢驗與生物技術等各相關領域之學科。</li> <li>2.研究發展著重於「臨床醫學分子及流行病學研究」、「檢驗快速診斷試劑開發」、「抗癌物質機制研究」、「醫學檢驗技術研發」以及「微生物之致病與防治探討」。</li> <li>3.接受醫院之實習訓練，兼顧理論與實務之課程規劃，使學生畢業即具有就業之專業能力。</li> <li>4.設有醫學專題研究課程，跟隨教師參與研究實驗，訓練學生實驗思考和操作技術，培養自我學習之能力。</li> </ol>
4.護理系	<ol style="list-style-type: none"> <li>1.培育具備社會人文關懷能力及全人照護能力之護理專業人才，重視身教、言教、境教、制教之全人教育。</li> <li>2.每年護理師考照率均高於全國平均值，學校推薦至教學醫院的就業率高達 80% 以上。</li> <li>3.臨床技能中心提供情境模擬教學，學生於畢業前精熟臨床技能，且完成臨床選習，無縫接軌就業職場。</li> </ol>
5.生物醫學工程系	<ol style="list-style-type: none"> <li>1.國際認證實務課程：特色課程通過 IEET 國際工程教育認證，著重醫材檢測、維修、設計及管理之實務課程，讓你/妳成為跨領域與國際之生醫福祉產業人才!</li> <li>2.多元創新醫材設計：師徒帶領式專題指導學生創作專利作品，輔導學生參加國際發明展並獲得多項大獎；復健器材、輔具及生理量測系統等，師生共創專利超過 50 項!</li> <li>3.實習就業一條龍：醫療科技產業策略聯盟廠商超過 30 家，合作實習機構遍布全台，106 年起增加海外日本實習，實習生表現優良受實習機構留用，輔導學生取得醫學工程師專業技術認證及職業證照，畢業即就業!</li> </ol>

招生系別(組)、學程	特色簡介
6.視光系	<ol style="list-style-type: none"> <li>1. 位置最夯-北台灣唯一大學層級的視光系，以培養視力保健與檢測的專業視光人才為目標，畢業即就業。</li> <li>2. 課程最優-參考國內外各大名校視光系課程，融合本校醫事技術長才，並結合管理課程，課程設計豐富而多元。</li> <li>3. 訓練最紮實-重視理論與實務的結合，安排業界校外實習專業課程，落實學用合一教育。</li> <li>4. 資源最豐富-與醫界、產業界建立策略聯盟，每學期提供高額獎學金與就業機會，讓學生在學、畢業沒煩惱。</li> </ol>
7.寵物保健系	<ol style="list-style-type: none"> <li>1. 全國首創寵物保健系，包含三大領域特色：(1)寵物醫療與保健；(2)寵物美容及動物行為訓練；(3)寵物相關事業。培育寵物醫療保健照護、寵物美容造型設計及寵物事業經營管理的專業照護人才。</li> <li>2. 設有寵物美容丙級考試考場及寵物照護實作場域。完善的教學設備，提供專業師資以模擬訓練、臨床情境模擬教學培養學生專業技能。</li> <li>3. 建置寵物照護微學分學程，培養學生具備跨領域第二專長。透過專業實習課程讓學生具備多元化的產業視野及豐富的臨床經驗。</li> </ol>
8.食品科學系	<ol style="list-style-type: none"> <li>1. 【培育專才，守護食安！】當今社會層出不窮的食品安全問題，是食科人的挑戰與發揮所學的機會，也凸顯食科人教育使命的重要性。我們的首要目標是培育「食品衛生安全與檢測」、「食品加工與生產」及「保健食品開發與評估」之食安專業人員，從大學到碩士學位的每位畢業生，皆能擔負起守護食安的大學社會責任。</li> <li>2. 我們與北部地區產業界實務緊密鏈結，與近五十家食品相關企業建立策略聯盟，所有的學生參加企業實習或專題研究，讓你/妳擁有畢業即就業的能力。</li> <li>3. 培育學生具食品科學相關領域實務能力外，更同步提升學生國際交流的機會與經驗，輔導學生獲得前往日本、韓國、澳洲和德國的交換生資格，並拓展國際視野。</li> </ol>
9.餐飲管理系	<ol style="list-style-type: none"> <li>1. 【全國唯一！結合醫護與健康的餐管系】教學品質與專業設備通過國內最高評鑑單位的認證，並與瑞士廚藝管理/旅館管理大學簽訂雙聯學位。</li> <li>2. 重量級的管理實務訓練課程：課程設計具備創新創業特色，培育具餐飲經營與衛生管理，以及健康餐飲製備與設計的餐飲之星。</li> <li>3. 多元的業界資源與實習環境：與國內知名飯店及大型餐飲連鎖企業進行實習合作；與瑞士飯店管理大學 HTMi 建立姊妹校關係，並積極推動海外實習，強化與世界接軌的能量。</li> </ol>

招生系別(組)、學程	特色簡介
<b>10.生物科技暨製藥技術系</b>	<ol style="list-style-type: none"> <li>1. 國內唯一專注於發展且結合「生物科技」、「妝品調配」與「製藥技術」的科系。</li> <li>2. 設有全國唯一的「cGMP 藥品量產製造中心」，為國內藥廠、妝品企業、生技公司等廠商培育「製劑製造與品管人才」。</li> <li>3. 與優質合作廠商共同進行產學研究，業界主管直接進入校園內授課與徵才。</li> <li>4. 設有「製藥工程師獎學金」與「製藥人才獎學金」，更安排能提供優渥「實習獎助金」的全學年實習，讓同學可前往企業進行實習並直接就業。</li> </ol>
<b>11.企業管理系</b>	<ol style="list-style-type: none"> <li>1. 學生表現優異，榮獲全國大專院校實務專題第二名</li> <li>2. 就業率高，且薪資高於全國應屆畢業生平均值。</li> <li>3. 教學品質卓越，通過台灣評鑑協會認證通過。</li> <li>4. 建置專業健康人才加值培育場域與課程，擴大學生就業機會。</li> <li>5. 提供證照輔導與專利撰寫輔導，輔導創業與就業。</li> </ol>
<b>12.健康休閒管理系 運動休閒組</b>	<ol style="list-style-type: none"> <li>1. 主要培育運動指導與健康管理之專業指導人才，透過跨領域師資共同授課，培養學生具備運動醫學、全方位預防保健及執行健康促進等專業技能。</li> <li>2. 優質的師資、完善的教學環境與設備，相關課程並輔導考取教育部體育署體適能檢測員、教育部體育署體適能指導員、AFAA 國際健身教練、健康管理師、運動保健師等專業證照，讓你/妳不用擔心畢業找工作問題。</li> </ol>
<b>13.健康休閒管理系 健康保健組</b>	<ol style="list-style-type: none"> <li>1. 主要培育調理保健與健康管理之專業指導人才，透過跨領域師資共同授課，培養學生具備理學檢查評估、醫學影像判讀、芳香療法、調理保健等專業技能。</li> <li>2. 優質的師資、完善的教學環境與設備，相關課程並輔導考取勞動部傳統整復推拿技術士、勞動部美容技術士、國際芳香療法師、高階健康管理師等專業證照，讓你/妳不用擔心畢業找工作問題。</li> </ol>

## 陸、准考證列印

- 一、113年4月30日(星期二)10時後，依網路公告連結，自行下載列印。
- 二、考生應詳加核對內容，若有錯誤者，應於113年5月1日(星期三)16時前，電洽(03)610-2229 教務處/校際合作中心提出更正(不受理變更報考系別)。

## 柒、面試(口試)日期

- 一、面(口)試日期：113年5月4日(星期六)。
- 二、面(口)試時間及地點：將於准考證內註明，請考生依規定參與面(口)試。
- 三、考生面(口)試時須攜帶准考證及國民身分證正本(或具照片及身分證字號之身分證明)，以便查驗。

## 捌、成績核計及錄取原則

- 一、成績核計：本招生之成績以「術科成績換算(占總成績 40%)」、「口試(佔總成績 40%)」及「書面審查(占總成績 20%)」三項考科計算，合計總成績以 100 分為滿分。
- 二、指定項目評分準則，請參閱附錄三。
- 三、錄取原則：
  - (一) 由本校招生委員會訂定最低錄取標準，達最低錄取標準者，予以錄取為正/備取生。
  - (二) 正取生：依考生報名第一志願系(學程)之總成績高低順序錄取為各系(學程)之正取生。備取生：各系(學程)正取生若遇缺額，依備取生總成績及志願順序遞補至招生名額數，每一錄取生至多以分發一系(學程)為限。
  - (三) 總成績相同時且達錄取標準時，決定錄取之優先科目順序(同分參酌比序)：1. 「術科成績換算」、2. 「口試」、3. 「書面審查」。
  - (四) 正取生報到後，如遇缺額，得於本校招生簡章規定期限前，以備取生遞補至原核定招生名額數。
  - (五) 考生經分發後，不得以任何理由更改分發。

## 玖、成績查詢及成績複查

- 一、採上網查詢成績，不寄發紙本成績單，成績於 **113 年 5 月 9 日(星期四)**公告於本校招生資訊網，請考生自行上網查詢成績，亦可列印成績單留存，惟正式成績仍以本校招生委員會之紀錄為憑。
- 二、成績複查：
  - (一) 截止日期：至 **113 年 5 月 14 日(星期二)12 時止**，一律先以傳真方式辦理，逾時恕不受理。
  - (二) 申請手續：填寫**成績複查申請書**(附表七)，傳真至(03)610-2387 後，請來電至(03)610-2229 確認，最後郵寄申請表、成績單及複查費等，至「元培醫事科技大學運動績優學生單獨招生委員會」收。以郵戳為憑，口頭申請恕不受理。
  - (三) 複查費用：複查工本費每項新臺幣 50 元整。以**郵政匯票**支付，受款人全銜請填「光宇學校財團法人元培醫事科技大學」，郵票恕不受理。
  - (四) 複查成績以 1 次為限，且不得申請調閱、攝影、照相及影印相關成績資料。

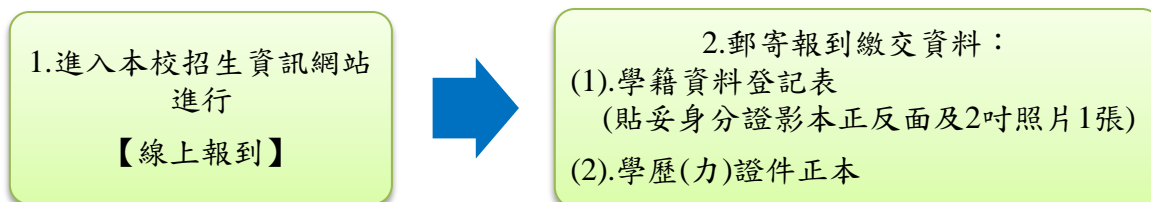


## 拾、放榜

採線上查榜，不寄發紙本錄取通知，預定於**113年5月22日(星期三)16時**，錄取名單公告於本校招生資訊網，並得視實際作業情形，予以提前或延緩公告，請考生自行上網查詢。

## 拾壹、報到

### 一、報到作業程序：



### 二、報到日期：

- (一) 正取生：**113年5月28日(星期二)至113年5月29日(星期三)**
- (二) 備取生：**113年6月3日(星期一)**起，依備取順序由專人電話通知遞補報到。
- (三) 正、備取生依上述【一、報到作業程序】說明進行報到。
- (四) 欲放棄者，線上查榜公告中下載填寫「放棄資格聲明書」，須填寫簽名印出傳真(03)610-2387 後郵寄至本校(以郵戳為憑)。
- (五) 未依規定時間至本校辦理完成報到手續者，以自願放棄入學資格論，事後不得以任何理由要求補辦報到，其缺額由備取生遞補。

### 三、應屆畢業生且尚未取得畢業證書者：

- (一) 報到時需填具切結書，否則取消錄取資格。(切結書格式至線上查榜公告中下載)
- (二) 繳交切結書應於切結書期限內補繳，如有特殊原因須延遲繳交者，須正式以書面說明原因並向本校申請延期核准；逾期未繳者，註銷其入學資格，考生不得異議。

## 拾貳、注意事項

- 一、已參加當學年度科技校院及大學各種入學管道並獲錄取者，若經本招生錄取，於入學前須繳交放棄原錄取學校之錄取資格聲明書，並填妥切結書，違者取消其錄取及入學資格。
- 二、報名、測驗及報到期間，如遇颱風警報或發生重大天然災害時，考生須注意本校首頁、電視台、電台統一發布之招生委員會緊急措施消息。

## 拾參、申訴處理

- 一、為妥善處理本會招生可能發生之糾紛案件，確實保障考生權益，特訂定「元培醫事科技大學招生糾紛處理辦法」(詳見附錄四)
- 二、若考生對於考試相關事宜有任何疑義及糾紛時或考試過程中違反性別平等原則之申訴事件，於事件發生日起7日內以正式書面具名，填妥考生申訴書(附表八)向本校招生委員會提出申訴，本會悉依簡章及招生糾紛處理辦法之規定處理之，並將結果於1個月內函覆該考生。
- 三、本會對逾期或未具名之申訴案件，不予受理，且申訴次數同1案件以1次為限。
- 四、其他未盡事宜除依相關法令規章處理，若有相關法令規章仍未明定，而造成疑義者，由本校招生委員會研議方案，加開臨時委員會議討論作成決議。

## 附錄一 入學大學同等學力認定標準(摘錄)

中華民國 111 年 1 月 25 日臺教高通字第 1112200196A 號令修正

第一條 本標準依大學法第二十三條第四項規定訂定之。

第二條 具下列資格之一者，得以同等學力報考大學學士班（不包括二年制學士班）一年級新生入學考試：

一、高級中等學校及進修學校肄業學生有下列情形之一：

（一）僅未修習規定修業年限最後一年，因故休學、退學或重讀二年以上，持有學校核發之歷年成績單，或附歷年成績單之修業證明書、轉學證明書或休學證明書。

（二）修滿規定修業年限最後一年之上學期，因故休學或退學一年以上，持有學校核發之歷年成績單，或附歷年成績單之修業證明書、轉學證明書或休學證明書。

（三）修滿規定年限後，因故未能畢業，持有學校核發之歷年成績單，或附歷年成績單之修業證明書、轉學證明書或休學證明書。

二、五年制專科學校及進修學校肄業學生有下列情形之一：

（一）修滿三年級下學期後，因故休學或退學一年以上，持有修業證明書、轉學證明書或休學證明書，並檢附歷年成績單。

（二）修讀四年級或五年級期間，因故休學或退學，或修滿規定年限，因故未能畢業，持有修業證明書、轉學證明書或休學證明書，並檢附歷年成績單。

三、依藝術教育法實施一貫制學制肄業學生，持有修業證明者，依其修業情形屬高級中等學校或五年制專科學校，準用前二款規定。

四、高級中等學校及職業進修（補習）學校或實用技能學程（班）三年級（延教班）結業，持有修（結）業證明書。

五、自學進修學力鑑定考試通過，持有普通型高級中等學校、技術型高級中等學校或專科學校畢業程度學力鑑定通過證書。

六、知識青年士兵學力鑑別考試及格，持有高中程度及格證明書。

七、國軍退除役官兵學力鑑別考試及格，持有高中程度及格證明書。

八、軍中隨營補習教育經考試及格，持有高中學力證明書。

九、下列國家考試及格，持有及格證書：

（一）公務人員高等考試、普通考試或一等、二等、三等、四等特種考試及格。

（二）專門職業及技術人員高等考試、普通考試或相當等級之特種考試及格。

十、持大陸高級中等學校肄業文憑，符合大陸地區學歷採認辦法規定，並有第一款所列情形之一。

十一、技能檢定合格，有下列資格之一，持有證書及證明文件：

（一）取得丙級技術士證或相當於丙級之單一級技術士證後，從事相關工作經驗五年以上。



(二) 取得乙級技術士證或相當於乙級之單一級技術士證後，從事相關工作經驗二年以上。

(三) 取得甲級技術士證或相當於甲級之單一級技術士證。

十二、年滿二十二歲，且修習下列不同科目課程累計達四十學分以上，持有學分證明：

(一) 專科以上學校推廣教育學分班課程。

(二) 教育部認可之非正規教育課程。

(三) 空中大學選修生選修課程（不包括推廣教育課程）。

(四) 職業訓練機構開設經教育部認可之專科以上教育階段職業繼續教育學分課程。

(五) 專科以上學校職業繼續教育學分課程。

十三、年滿十八歲，且修習下列不同科目課程累計達一百五十學分以上，持有學分證明：

(一) 職業訓練機構開設經學校主管機關認可之高級中等教育階段職業繼續教育學分課程。

(二) 高級中等學校職業繼續教育學分課程。

十四、空中大學選修生，修畢四十學分以上（不包括推廣教育課程），成績及格，持有學分證明書。

十五、具有下列非學校型態實驗教育資格之一：

(一) 符合高級中等以下教育階段非學校型態實驗教育實施條例第三十條第二項規定。

(二) 參與高級中等教育階段非學校型態實驗教育一年六個月以上，且與就讀五年制專科學校合計三年以上。

第三條 (略...)

第十二條 本標準自發布日施行。

## 附錄二 體育署運動種類科目代碼表

### 一般生運動種類科目及代碼對照表

修訂日期：110 年 12 月 2 日

運動分類	運動種類科目	代碼	運動種類科目	代碼	運動種類科目	代碼	運動種類科目	代碼	運動種類科目	代碼
球類	籃球	001	3 對 3 籃球	098	排球	002	沙灘排球	075	網球	003
	軟式網球	004	羽球	005	棒球	006	壘球	007	慢速壘球	096
	桌球	008	足球	009	五人制足球	099	橄欖球	010	高爾夫	011
	合球	012	手球	013	沙灘手球	095	撞球	014	木球	015
	曲棍球	016	直排輪曲棍球	044	冰上曲棍球	067	室內曲棍球	097	保齡球	017
	槌球	018	巧固球	057	壁球	058	拳球 (浮士德球)	077	短柄牆球	078
	滾球	082	藤球	093						
格鬥類	柔道	019	空手道	020	跆拳道	021	拳擊	022	國術	023
	武術	024	太極拳	025	角力	026	劍道	027	擊劍	028
	合氣道	056	相撲	085	柔術	086	踢拳道	105		
目標類	射箭	029	原野射箭	087	射擊	030	飛鏢	104		
競技類	田徑	039	自由車	041	滑輪溜冰	042	拔河	045	競技體操	046
	有氧競技體操	047	韻律體操	076	運動舞蹈	048	競技啦啦隊	049	舉重	053
	健力	054	健美	055	彈翻床	103	霹靂舞	106		
水上運動類	游泳	031	跳水	032	水球	033	水上芭蕾	034	划船	035
	輕艇	036	帆船	037	龍舟	038	滑水	043	水上救生	079
	輕艇水球	080	蹼泳	084	衝浪	107				
戶外運動類	攀岩	040	鐵人三項	050	現代五項	051	馬術	059	飛行運動	081
	定向越野	083	飛盤	088	極限運動	094	滑板	108		
傳統類	民俗運動	052	卡巴迪	092	龍獅運動	101				
智能類	西洋棋	089	圍棋	090	象棋	091	電子競技	100	橋藝	102
冬季運動類	競速滑冰	060	花式滑冰	061	短道滑冰	062	冬季兩項	063	雪車	064
	雪橇	065	俯臥雪橇	066	阿爾卑斯式滑雪	068	自由式滑雪	069	北歐混合式滑雪	070
	越野滑雪	071	滑雪跳躍	072	雪板 (滑板滑雪)	073	冰上石壺	074		
								其他：___	999	

資料來源：中等以上學校運動績優學生升學輔導網(網址：[https://lulu.ntus.edu.tw/?page\\_id=63](https://lulu.ntus.edu.tw/?page_id=63))

### 附錄三 元培醫事科技大學辦理運動績優學生單獨招生指定項目評分準則

第一條 元培醫事科技大學(以下簡稱本校)為辦理運動績優學生單獨招生入學評分作業，依「元培醫事科技大學運動績優學生單獨招生規定」訂定本準則。

第二條 本校「運動績優學生單獨招生」入學評分項目如下：

- 一、術科成績換算佔 40%。
- 二、口試成績佔 40%。
- 三、書審資料佔 20%。

第三條 「術科成績換算」如下表，以最佳成績擇一計分，其餘以獲獎紀錄計算。

運動績優等級分類表		
級別	適用之運動等級	成績
第一級	<ol style="list-style-type: none"> <li>1.曾代表國家參加奧林匹克運動會或亞洲運動會者。</li> <li>2.曾代表國家參加東亞運動會者。</li> <li>3.曾代表國家參加國際單項運動組織舉辦之世界錦標賽或亞洲、洲際單項運動組織舉辦之錦標賽者。</li> <li>4.曾經由選拔獲選為國家代表，參加國際單項運動組織舉辦之各種國際分齡分級運動錦標賽者。</li> <li>5.曾參加全國運動會獲得第一名者或創新大會紀錄者。</li> </ol>	100 分
第二級	<ol style="list-style-type: none"> <li>1.曾參加全國運動會獲得第二至八名。</li> <li>2.曾參加全國中等學校運動會前八名。</li> <li>3.曾參加全國中等學校運動聯賽第一至八名者。</li> <li>4.曾參加教育部指定中華民國高級中等學校體育總會或全國單項運動協會主辦之全國性或全國各項運動錦標賽，獲得第一至八名。</li> </ol>	90 分
第三級	<ol style="list-style-type: none"> <li>1.曾參加全國運動會者。</li> <li>2.曾參加全國中等學校運動會者。</li> <li>3.曾參加全國中等學校運動聯賽。</li> <li>4.曾參加教育部指定中華民國高級中等學校體育總會或全國單項運動協會主辦之全國性或全國各項運動錦標賽。</li> </ol>	70 分
第四級	<ol style="list-style-type: none"> <li>1.曾參加縣市級比賽者。</li> <li>2.高級中等學校體育班畢業生。</li> </ol>	60 分

第四條 凡參加本校運動績優學生單獨招生之考生須於簡章規定之日期前(以郵戳為憑)，將個人之書審資料寄達本校。「書審資料」評分內容如下：

一、讀書或訓練計畫，佔 20 分。

二、自傳，佔 10 分。

三、有利於審查之資料或作品(如獲獎紀錄、專題或實作作品、社團或班級幹部、志工服務、相關證照等佐證資料)，佔 70 分。

第五條 「讀書或訓練計畫」之評分係以考生讀書或訓練計畫內容評定。以個人進入本校科系的展望與規劃方向及實現能力評定之。

第六條 「自傳」之評分係以考生自傳內容評定，其中以組織能力及寫作之表達能力評定之。

第七條 「有利於審查之資料或作品」合計總分滿分為 70 分，超過 70 分以 70 分計算，評分依下表各項次評定。

項次	項目	評分依據	評分方式	備註
1	獲獎紀錄	國內外公立或已立案高級中學及高級職業學校等就學期間參加校內、校際、縣市政府、全國或國際級等競賽獲獎，具佐證資料者	每次獲獎可得 3 分	此項次合計以 30 分為限
2	專題或實作作品	各類專題研究報告、實作作品或成果	每件可得 3 分	此項次合計以 12 分為限
3	擔任各級幹部	擔任班級、學校、社團幹部，具佐證資料者	每次可得 2 分	此項次合計以 6 分為限
4	擔任志工	曾擔任志工，具佐證資料者	每次可得 2 分	此項次合計以 6 分為限
5	相關證照	參加技能或語文等檢定通過，具佐證資料者	每項可得 4 分	此項次合計以 12 分為限
6	其他	未列於 1~5 項且具有佐證資料者	每件可得 1 分	此項次合計以 4 分為限

第八條 考生審查資料及各項成績均由本校招生委員評定，並由本校招生委員會檢核總成績。

第九條 考生寄送本校之書審資料，審核後不論錄取與否概不退還。

第十條 其他未盡相關事宜，由本校招生委員會認定。

第十一條 本準則經本校招生委員會議審議通過後實施，修正時亦同。

## 附錄四 元培醫事科技大學招生糾紛處理辦法

中華民國111年9月27日招生委員會議通過

- 第一條 元培醫事科技大學（以下簡稱本校）為保障考生權益，特訂定「元培醫事科技大學招生糾紛處理辦法」（以下簡稱本辦法）。
- 第二條 為處理相關招生糾紛案件，特於本校招生委員會（以下簡稱本會）成立「招生糾紛處理小組」，校長為召集人，教務長為執行秘書，並由召集人於本會委員中遴選4人組成之。
- 第三條 考生認為有重大行政瑕疵致損害其權益或對招生試務有疑義者，得具書面報告及檢具證明文件，應於情事發生日起7日內，向本會提出申訴，逾期不予受理。
- 第四條 本會之評議程序以不公開為原則，但得通知申訴考生、申訴案之相關系所主管及其他相關人員應列席會議說明事件經過；申訴考生資料、本會表決及委員個別意見，應予以保密。
- 第五條 糾紛案件處理程序，依下列規定辦理：
- 一、糾紛案件需填妥考生申請書，載明考生姓名、身分證字號、入學考試名稱、報考系(組)、學程、准考證號、通訊處、聯絡電話、申訴事實及期望建議，並檢附相關文件及證明，以掛號郵寄，郵戳為憑向本會招生糾紛處理小組提出。
  - 二、申訴考生於本會未作成評議書前，得以書面撤回申訴案，一經撤回後不得再就同一案件提出申訴。
  - 三、糾紛案件經本會收件後轉由招生糾紛處理小組處理，受理之申訴案於1個月內作成評議結果，評議書應明確記載事件經過，雙方陳述、評議理由。評議書陳請校長核備，並回覆申訴考生及有關單位。
  - 四、糾紛案件經本會評議決定書作成行政程序後，應依照決議內容實施。
- 第六條 本辦法經招生委員會議通過，陳請校長核定後公布實施，修正時亦同。

## 附錄五 學雜費、住宿收費標準及入學後相關資訊諮詢窗口

提供 112 學年度上學期各系所之學雜費收費標準列示於下表，以供參考。

113 學年度收費標準，屆時概以本校會計室之正式公告為依據。<https://reurl.cc/5qezZV>

### 學雜費收費標準(摘錄)

系(組)、學程別	學制	學費	雜費	合計	備註
1.醫學影像暨放射技術系	四技	37,910	16,140	54,050	1. 本校學雜費收取標準與方式均依照大學法、私立學校法及專科學校法規定辦理。 2. 電腦及網路通訊使用費，依規定收電腦及網路通訊使用費 950 元。 3. 代收學生團體保險費為 449 元(一學期)
2.醫務管理系健康管理組	四技	37,910	13,110	51,020	
3.醫學檢驗生物技術系	四技	37,910	16,140	54,050	
4.護理系	四技	37,910	16,140	54,050	
5.生物醫學工程系	四技	37,910	13,530	51,440	
6.視光系	四技	37,910	16,140	54,050	
7.寵物保健系	四技	37,910	15,006	52,916	
8.食品科學系	四技	37,910	13,110	51,020	
9.餐飲管理系	四技	37,910	13,110	51,020	
10.生物科技暨製藥技術系	四技	37,910	16,140	54,050	
11.企業管理系	四技	36,240	8,580	44,820	
12.健康休閒管理系運動休閒組	四技	37,910	13,110	51,020	
13.健康休閒管理系健康保健組	四技	37,910	13,110	51,020	



### 住宿費收費標準(摘錄)

宿舍	房型	限制	每床住宿費
菊苑	4 人房	限女生	9,300
東苑	4 人房	限女生	9,300
新苑	4 人房	限女生	11,000
儒園	一樓 1 人房	限女生	18,500
	二樓到四樓 1 人房		20,000
	2 人房		12,000
基泰	2 人房		12,000
	1 人房		20,000
陽明學苑	1 人房		18,500

### 入學後相關資訊諮詢窗口

項目	聯絡電話(承辦窗口)	項目	聯絡電話(承辦窗口)
學分抵免	(03)610-2219 (註冊組)	減免學雜費	(03)610-2233 (生活輔導組)
選課	(03)610-2226 (課務組)	就學貸款	(03)610-2236 (生活輔導組)
學雜費標準	(03)610-2277 (會計室)	住宿諮詢	(03)610-2235 (生活輔導組)

## 附錄六 元培醫事科技大學新生暨轉學生獎助學金實施辦法(摘錄)

中華民國 112 年 11 月 14 日行政會議通過

- 第一條 元培醫事科技大學（以下簡稱本校）為獎勵與協助學生就讀本校，特設置「元培醫事科技大學新生暨轉學生獎助學金實施辦法」（以下簡稱本辦法）。
- 第二條 辦法獎助對象為日間部四技及研究所碩士班之已註冊新生為實施對象。
- 第三條 本辦法獎助條件：
- 一、(略…)
  - 五、凡參加當年度運動績優生招生入學錄取者，核發助學金新臺幣 20 萬元，分 8 學期給予。
  - 六、(略…)
  - 十四、每一學生以擇優獲得 1 種獎助學金為限。
- 第四條 (略…)
- 第六條 獲得獎助學金當期 1 次領取者，如於入學當學期，因休、退、轉學或其他原因離校者，均應如數繳回已領取之獎助學金。
- 第七條 獲得獎助學金者，於修業年限結束後尚未畢業者（延修），則不再發予獎助學金。
- 第八條 獲得本獎助學金者，不受本校其他獎助學金申領限制。
- 第九條 符合上述各項申請資格之新生，應於開學日起 2 個月內將學生銀行帳戶相關資料繳交至出納組，以利獎助學金發放作業。
- 第十條 本辦法經行政會議通過，陳請校長核定後公布實施，修正時亦同。



# 附錄七 元培醫事科技大學交通資訊

抵達本校交通相關方式：<https://www.ypu.edu.tw/p/404-1000-73238.php?Lang=zh-tw>



## 校園平面圖



# 元培醫事科技大學

YUANPEI UNIVERSITY OF MEDICAL TECHNOLOGY

3 茄冬交流道

基泰宿舍  
陽明宿舍



- K 光禧樓**  
Guang Hsi Building  
3F 大禮堂  
2F 醫管系、高齡學程  
1F 護理系
- N 光恩樓**  
Guang En Building  
6F 觀光系  
5F 福祉產業學院、華語文中心  
4F 企管系、龍保系  
3F 醫護學院  
應外學程、語文中心  
2F 醫工系  
1F 觀光系、應外系  
學務處諮商職涯中心  
衛保組  
B1 餐廳、書城、便利商店
- H 光寰樓**  
Guang Huan Building  
5F 生技製藥系  
3F 醫技系
- L 光瀚(圖資)樓**  
Library And Information  
(Guang Han) Building  
5F 光宇藝術中心  
1F 圖書館  
B1 圖資處  
B2 茶陶學程
- J 集賢樓**  
Ji Hsin Building  
3F 餐管系  
2F 環衛系、健康學院  
1F 食料系  
B1 陶藝教室
- Y 光曜樓**  
Guang Yao Building  
4F 健管系  
3F 茶創中心、樂活學苑  
2F 停車場  
1F 停車場

★ 現在位置

- 榕樹步道  
Banyan Avenue
- 環山步道  
Leisure Trail

- 警衛室 Security Room
- 提款機 ATM
- AED

校安中心值班專線  
(03) 538-0473  
總機：(03) 538-1183

遠離地帶區域共5處  
同學前往應結伴同行  
Warning

- HC 元培健康診所**  
Yuanpei Health Clinic
- A 光宇樓**  
Guang Yu Building  
2F 資管系  
4F 通識教育中心
- S 光暉樓**  
Guang Hui Building  
6F 秘書室、IR辦公室  
5F 國際處、人事室、會計室  
高教深耕辦公室  
4F 會議室  
3F 教務處(課務組、實習組、註冊組)  
總務處(出納組、餐膳組、環安衛生中心)  
進修推廣中心  
2F 學務處(生輔組、課務組、領服中心)  
軍訓室  
1F 總務處(事務組、保管組、採購組)  
研發處(創新育成中心、產學合作中心)  
B1 文化教室

1 中華路五段  
三姓橋火車站



111.11.22 秘書室修改



附表一 報名專用信封封面

請貼足  
掛號郵資

郵寄前請依序用迴紋針夾妥

已繳資料(請在內打勾)：

- 1.【附表二】線上登錄報名列印之報名表  
(含相片 1 張+已簽名)
- 2.繳費證明(擇一繳交)
- 轉帳收據
- 郵政匯票正本(勿需黏貼至報名表)
- 現金(限現場繳交)
- 低收入戶證明正本(免繳報名費)
- 中低收入戶證明正本(需以郵政匯票繳報名費)
- 3.資格證明資料：
- 【附表三】身分證影本、學歷證件影本
- 【附表四】運動績優資格證件
- 【附表五】高中職運動代表隊證明
- 4.【附表六】報名系別志願表
- 5.書審資料：
- 讀書或訓練計畫、自傳、其他有利審查資料

報考第一志願系(組)：\_\_\_\_\_

(系(組)全名請參見簡章第 5 頁)

報考運動代碼/項目：\_\_\_\_\_/\_\_\_\_\_

(請參見簡章第 14 頁附錄二)

寄件人：

聯絡電話：

通訊地址：

113  
學年度運動績優學生單獨招生委員會

收

30015

新竹市元培街  
306 號

元培醫事科技大學

※填表若塗改者，一律加蓋報名者姓名印章，否則視同無效。



元培-網路報名系統

附表二 網路報名表範本

※本表僅供參閱格式用，請一律於線上報名後列印。 [https://w2.ypu.edu.tw/yl/yust\\_enroll/](https://w2.ypu.edu.tw/yl/yust_enroll/)

元培醫事科技大學 113 學年度運動績優學生單獨招生

報名表範本(僅供參閱格式用)

准考證號碼	免填	報名序號	免填	浮貼相片 1 張
姓 名		身分證字號		
性 別		出生日期		
報考系別				
聯絡地址				
聯絡電話	(日)：	(夜)：	手機：	
電子信箱				
教育程度	<input type="checkbox"/> 高中(職)畢業 <input type="checkbox"/> 大學畢業 <input type="checkbox"/> 其他_____			
入學前學歷(力)資料	民國____年____月 _____學校_____科 <input type="checkbox"/> 畢業(含應屆) <input type="checkbox"/> 肄業			
同等學力報考				
考試訊息來源管道(擇一)	<input type="checkbox"/> 雜誌廣告 <input type="checkbox"/> 公車廣告 <input type="checkbox"/> 廣播電台 <input type="checkbox"/> 招生網頁介紹 <input type="checkbox"/> 師長宣導 <input type="checkbox"/> 親友同學告知 <input type="checkbox"/> 其他_____			
緊急聯絡人	姓名	關係	聯絡電話	
推薦人(選填)				
考生切結事項	本表所填各項資料及所附文件均經本人詳實核對無誤，若有不實，本人願受招生委員會處置，絕無異議。 <p style="text-align: right;">考生簽名：_____</p>			
<p><b>請將轉帳收據，浮貼於此</b></p> <p>請填寫報名運動類別(代碼/名稱)：_____/_____</p> <p>報名費用：新臺幣 800 元整(有低收入戶證明者，報名費全免)</p> <p>(有中低收入戶證明者，報名費新臺幣 320 元整，請以郵政匯票方式支付)</p> <p>轉入帳戶：光宇學校財團法人元培醫事科技大學</p> <p>轉入帳號：網路報名系統自動產生之「報名費繳費帳號」(共 16 碼)</p>				

※填表若塗改者，一律加蓋報名者姓名印章，否則視同無效。

附表三 資格證件影本黏貼表

元培醫事科技大學 113 學年度運動績優學生單獨招生  
資格證件影本黏貼表

說明：請將繳交證件依下列所示黏貼。

**【身分證明】** 浮貼

-----浮貼線----- 身分證影本(正面)浮貼處	-----浮貼線----- 身分證影本(反面)浮貼處
-------------------------------	-------------------------------

**【學力證明】** 浮貼

-----浮貼線(請自行摺疊)----- 畢業(修業)證書影本 浮貼處
--

(若為高中/職應屆畢業生可用學生證替代學力證書報名)

-----浮貼線----- 學生證影本(正面)浮貼處 (限高中/職應屆畢業生)	-----浮貼線----- 學生證影本(反面)浮貼處 (限高中/職應屆畢業生)	
<table border="1"><tr><td>※需蓋有高三下註冊章</td></tr></table>		※需蓋有高三下註冊章
※需蓋有高三下註冊章		

※填表若塗改者，一律加蓋報名者姓名印章，否則視同無效。

附表四 運動績優資格證件黏貼表

元培醫事科技大學 113 學年度運動績優學生單獨招生

運動績優資格證件黏貼表

※運動績優資格證件名稱：\_\_\_\_\_

運動績優資格：

- 1、具備中等以上學校運動成績優良學生升學輔導辦法中之甄審、甄試資格者。
- 2、曾代表國家參加國際層級之運動競賽，並持有證明者。
- 3、曾參加全國運動會、全民運動會、全國中等學校運動會、全國原住民運動會、全國身心障礙運動會，並持有證明者。
- 4、曾參加經教育部體育署核定之運動聯賽、全國單項運動協會舉辦之全國性單項運動錦標賽，並持有證明者。
- 5、曾任高中職學校運動代表隊一年以上，且曾參加縣市級以上運動競賽，並持有證明、參賽紀錄者。(符合本項需另填附表五-高中職運動代表隊證明書)
- 6、高級中等學校體育班畢業生，並持有證明者。

-----浮貼線(請自行摺疊)-----

※填表若塗改者，一律加蓋報名者姓名印章，否則視同無效。

附表五 高中職運動代表隊證明書

元培醫事科技大學113學年度運動績優學生單獨招生

高中職運動代表隊證明書

謹向 貴校招生委員會證明考生\_\_\_\_\_係本校學生，符合  
下述報考資格：曾於\_\_\_\_\_年\_\_\_\_月至\_\_\_\_\_年\_\_\_\_月止(達1年以上)  
擔任本校\_\_\_\_\_ (運動項目)運動代表隊，且曾參加縣市級  
以上運動競賽，並持有證明、參賽紀錄或獎狀影本。

此致

元培醫事科技大學

考生就讀學校：

考生就讀學校體育室（組）蓋章：

中 華 民 國                      年                      月                      日

※填表若塗改者，一律加蓋報名者姓名印章，否則視同無效。

附表六 報名系別志願表

元培醫事科技大學 113 學年度運動績優學生單獨招生

報名系別志願表

姓名：\_\_\_\_\_ 准考證號碼：\_\_\_\_\_ (考生勿填)

注意事項：

- 1、第 1 志願需與報名表相符，其餘系別陸續填寫就讀優先順序第 2 至第 13。
- 2、請考生務必審慎填志願順序，至多可填 13 個志願，若經報名完成，不得以任何理由要求更改志願順序。

招生系別	志願順序 (依序填寫 1→2→3...)
1.醫學影像暨放射技術系	
2.醫務管理系 健康管理組	
3.醫學檢驗生物技術系	
4.護理系	
5.生物醫學工程系	
6.視光系	
7.寵物保健系	
8.食品科學系	
9.餐飲管理系	
10.生物科技暨製藥技術系	
11.企業管理系	
12.健康休閒管理系 運動休閒組	
13.健康休閒管理系 健康保健組	

中 華 民 國 \_\_\_\_\_ 年 \_\_\_\_\_ 月 \_\_\_\_\_ 日

※填表若塗改者，一律加蓋報名者姓名印章，否則視同無效。

附表七 成績複查申請書

元培醫事科技大學 113 學年度運動績優學生單獨招生 成績複查申請書(正表)

◆符號者，由招生委員會填寫

◆查詢編號：

姓名 (申請人親簽)		報考 第一志願系	
准考證號碼		聯絡電話	
複查項目(請勾選)	原始 成績	◆複查 後成績	◆複查回覆事項(考生勿填)
<input type="checkbox"/> 術科成績換算			<input type="checkbox"/> 經複查考生申請： <input type="checkbox"/> 術科成績換算 <input type="checkbox"/> 書審資料 <input type="checkbox"/> 面試，成績無誤，維持 <b>原始分數</b> 。 <input type="checkbox"/> 經複核考生申請： <input type="checkbox"/> 術科成績換算 <input type="checkbox"/> 書審資料 <input type="checkbox"/> 面試，成績調整如 <b>複查後分數</b> 。 其他說明：  元培醫事科技大學招生委員會 中華民國 年 月 日
<input type="checkbox"/> 書審資料			
<input type="checkbox"/> 面試			

注意事項：

- 1、申請每項應繳複查費新臺幣 50 元(以郵政匯票支付)，於 113 年 5 月 14 日(星期二)12 時止。
- 2、申請流程：先以傳真(03)610-2387→來電(03)610-2229 確認收件→以限時掛號(郵戳為憑)郵寄【1.申請書】、【2.成績單】、【3.郵政匯票】(受款人：光宇學校財團法人元培醫事科技大學)及【4.回郵信封】至「元培醫事科技大學運動績優學生單獨招生委員會收」，郵寄地址：30015 新竹市元培街 306 號(教務處/校際合作中心)。逾期不予受理。
- 3、申請複查各項成績以 1 次為限，並不得要求重閱或影印相關資料。
- 4、本申請書之正副表不可撕開；複查結果以電話或書面方式回覆。

元培醫事科技大學 113 學年度運動績優學生單獨招生 成績複查申請書(副表)

◆查詢編號：

姓名 (申請人親簽)		報考 第一志願系	
准考證號碼		聯絡電話	
複查項目(請勾選)	原始 成績	◆複查 後成績	◆複查回覆事項(考生勿填)
<input type="checkbox"/> 術科成績換算			<input type="checkbox"/> 經複查考生申請： <input type="checkbox"/> 術科成績換算 <input type="checkbox"/> 書審資料 <input type="checkbox"/> 面試，成績無誤，維持 <b>原始分數</b> 。 <input type="checkbox"/> 經複核考生申請： <input type="checkbox"/> 術科成績換算 <input type="checkbox"/> 書審資料 <input type="checkbox"/> 面試，成績調整如 <b>複查後分數</b> 。 其他說明：  元培醫事科技大學招生委員會 中華民國 年 月 日
<input type="checkbox"/> 書審資料			
<input type="checkbox"/> 面試			

※填表若塗改者，一律加蓋報名者姓名印章，否則視同無效。

附表八 考生申訴書

元培醫事科技大學 113 學年度運動績優學生單獨招生

考生申訴書

姓名		報考第一志願 系(組)、學程別	
身分證字號		准考證號碼	
聯絡電話		手機號碼	
通訊地址			
申訴事由 (檢附相關文件 證明)			
期望建議			
申訴人 (親簽)	申訴日期： 年 月 日		

注意事項：事件發生日起 7 日內，將相關資料掛號郵寄或親至本校招生委員會申訴(逾期或資料不齊不予受理)。

※填表若塗改者，一律加蓋報名者姓名印章，否則視同無效。