

高雄區高級中學九十九學年度第二學期
大學入學指定科目考試第一次聯合模擬考

地理考科

試題編號：CU-3996
考試日期：100.04.06

—作答注意事項—

考試時間：80 分鐘

題型題數：

- 第壹部分：選擇題共 40 題
- 第貳部分：非選擇題共四大題

作答方式：

- 選擇題用 2B 鉛筆在「答案卡」上作答，修正時應以橡皮擦拭，切勿使用修正液。
- 非選擇題請使用較粗的黑色原子筆、鋼珠筆或中性筆，在「答案卷」上作答。

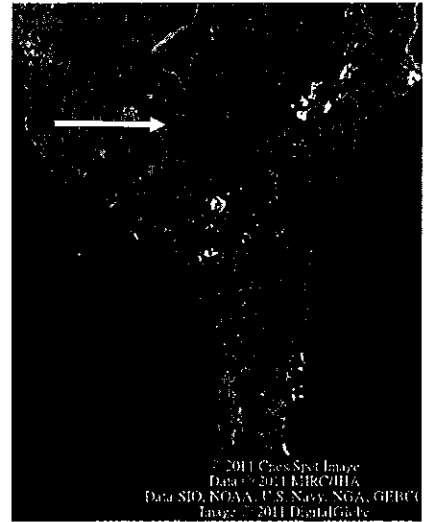
祝考試順利

第壹部分：選擇題（佔 80 分）

說明：第 1 題至第 40 題，每題選出一個最適當的選項，標示在答案卡之「選擇題答案區」。每題答對得 2 分，未作答或答錯或劃記多於一個選項者，不給分亦不扣分。

1. 地理學有四大傳統，分別是空間傳統、人地傳統、區域傳統、地球科學傳統，不僅顯示地理學研究的範疇，同時兼顧多重觀點，其中地理學中的「地球科學傳統」與「地球科學學科」之間主要的差異為何？
(A)地形研究空間的差異
(B)海洋研究空間的差異
(C)大氣研究空間的差異
(D)人類活動空間的差異
2. 數值地圖具有儲存、定位、空間精簡、管理方便、多元呈現、應用層面廣泛等特性，請問下列何種地圖工具或技術，最足以展現上述數值地圖的各種優點？
(A)地理資訊系統
(B)地圖投影
(C)全球定位系統
(D)衛星
3. 若用地理學的觀點來看，哪一選項為「區域複合體分析」的敘述？
(A)國光石化彰化分公司設立
(B)美國石化工業分布
(C)杜拜油田產量與全球原油價格關係
(D)北海原油開發公司的行銷區域
4. 關於「國際換日線」正確的敘述是：
(A)代表的時區為國際標準時
(B)在赤道上，該線往東、往西各 2 公里處，日期不同但時間相同
(C)該線是所有經線的基線，經度 0 度的位置
(D)該線位於英國倫敦格林威治天文台
5. 地圖投影方式非常多種，投影之後所產生的幾何變形，在小範圍區域一般並不明顯，但在世界地圖或大區域的地圖上，這種改變可能變得很顯著，請判斷以下幾種投影方式的結果，何者將產生最大的幾何變形：
(A)麥卡托圓柱投影的剛果盆地
(B)羅賓森折衷投影的印尼
(C)蘭伯特圓錐投影的歐洲
(D)等距方位投影下的中國

6. 右圖為台灣西南部衛星影像，請問根據衛星影像判讀，圖中箭頭前端最可能是何種狀況造成的南北走向線型：
- (A)河階崖
 - (B)活斷層
 - (C)機場跑道
 - (D)過去的海岸線



7. 由於遙測技術的發展，地理學者可以利用高空的地球資源科技衛星來探察地面上的多種地理現象，以下何項並不適合利用衛星影像來進行觀測？
- (A)腸病毒的擴散疫區
 - (B)落磯山區森林病蟲害的範圍
 - (C)北大西洋暖流的流動
 - (D)高速公路的擴建

8. 圖上面積 1cm^2 代表實際地面面積 0.25km^2 的地圖，若地表有一條長 10km 的公路，在地圖上測量應為多長？
- (A) 20
 - (B) 25
 - (C) 30
 - (D) 40 cm

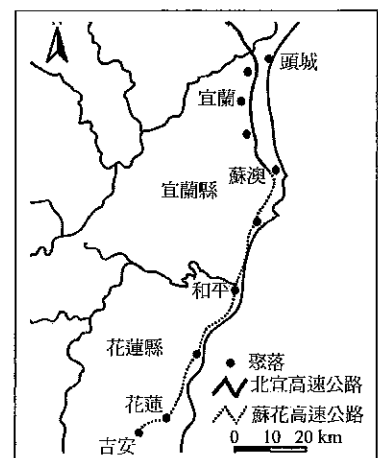
9. 下表為超人高中四位學生在地球上進行的飛行競賽，他們在一準確座標上各自選擇一個飛行區段，飛行結束後，超人老師將選擇飛行距離最長的一位同學頒發獎盃。請問哪一位學生將獲得此一獎盃？

	甲	乙	丙	丁
位置	赤道	本初經線	122°E	北回歸線
飛行區段	$0^\circ\text{E}\sim 30^\circ\text{E}$	$30^\circ\text{N}\sim 60^\circ\text{N}$	$15^\circ\text{N}\sim 15^\circ\text{S}$	$30^\circ\text{W}\sim 60^\circ\text{W}$

- (A)甲
- (B)乙
- (C)丙
- (D)丁

※參考右圖。請問：10~11 題

10. 蘭陽平原成封閉三角形，東部為海，北部及南部為山，其中往北的北宜高速公路連結臺北，而研擬中的蘇花高速公路則連結花蓮，從蘭陽平原往北或往南分別要穿越哪兩山脈？
- (A)雪山山脈、中央山脈
 - (B)雪山山脈、海岸山脈
 - (C)中央山脈、玉山山脈
 - (D)中央山脈、海岸山脈

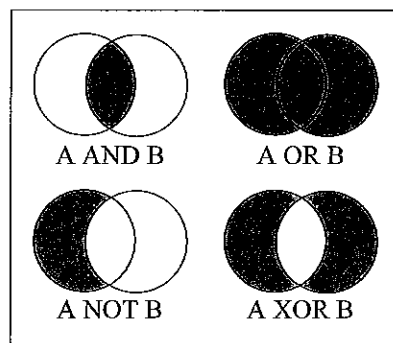


11. 梅姬颱風重創蘇花公路，加速「臺九線蘇花公路山區路段改善計畫」審查與改建。環保團體擔心『蘇花改』環評審查急就章，未審慎評估蘇花改路段地層不規律性，用路安全堪憂；故環保團體改為支持花蓮縣長傅崐萁建議發展海洋藍色公路的想法希望，將花東運輸重任「放在不同籃子裡」。但配合花東的地理環境，若要進行東海岸的藍色公路發展時最需擔心的問題為何？

- (A) 颱風造成的土石流 (B) 地震造成山崩
(C) 黑潮海流 (D) 運輸到都市的轉運成本

12. 右圖為數學上的邏輯推論，若應用於 GIS 中，哪一個空間分析法可應用此類邏輯？

- (A) 環域分析 (B) 面量分析
(C) 疊圖分析 (D) 交叉分析



13. 以一座溫帶高山而言，下列對於「林線」及「雪線」的描述，何者錯誤？

- (A) 若降雨特性相同，緯度較高的山，雪線通常較低
(B) 緯度常成為影響林線的重要指標是因為氣溫
(C) 雪線的變化速度通常比林線慢
(D) 同一座山中，若不考慮向背陽的因素：通常迎風坡的雪線較背風坡低

※下列關於風成地形的論述，請依 14~18 題題目的論述選出適當的答案。

14. 關於黃土分布位置：美國中部平原、歐洲大平原、中國黃土高原，這三處黃土分布區的共同特性是：

- (A) 皆處於冰河期的冰河邊緣 (B) 皆為沙漠邊緣
(C) 皆有明顯的土壤化育過程 (D) 皆生成於物理風化強的區域

15. 關於沙丘形態敘述錯誤的是：

- (A) 新月丘：月尖指向迎風側 (B) 橫沙丘與風向垂直
(C) 縱沙丘與風向平行 (D) 縱沙丘：易發育於風力強的區域

16. 關於沙丘的分布：在海岸地形、沙漠地形都出現過，甚至河流地形的附近也有機會出現沙丘，請問構成沙丘的營力是：

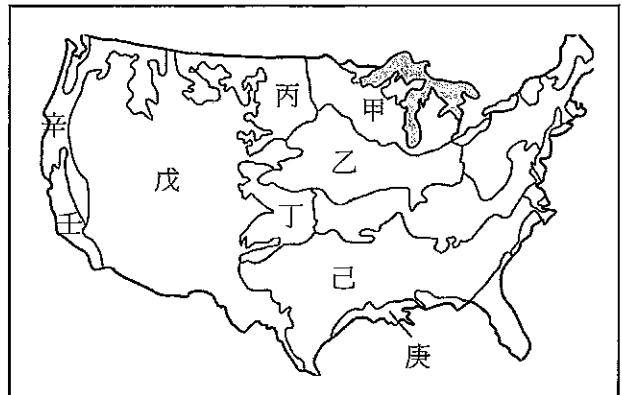
- (A) 河積 (B) 海積 (C) 風蝕 (D) 風積

17. 黃土具有壁立性；沙丘不具壁立性，兩者為同一種營力所構成，但為何產生不一樣的性質，請問主因為何？

- (A) 堆積顆粒的大小不同 (B) 堆積顆粒濕度不同
(C) 堆積顆粒形狀結構不同 (D) 堆積顆粒處的地勢不同

18. 右圖為美國農業區分帶，若甲區是美國五大湖區，且為一冰蝕環境，則黃土堆積帶的主要分布區域和作物分別為何？

- (A)甲：鮮乳 (B)丙：小麥
(C)乙：玉米 (D)己：棉花



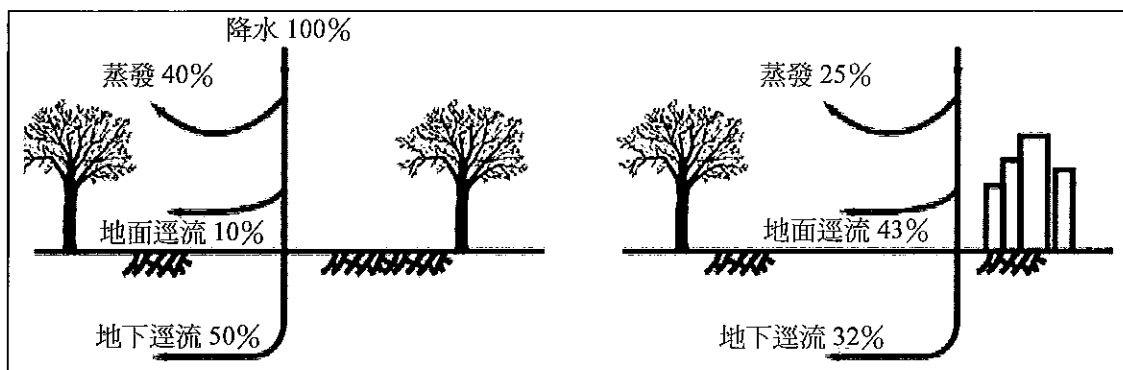
※高盛分析師 Jim O'Neil 在二〇〇一年提出金磚四國 (BRIC)，象徵全球經濟成長引擎，逐漸從已開發國家轉移到新興國家。不過，

二〇〇八年的金融風暴成了最嚴酷的試金石，未來十年全球經濟成長，仰賴的不再是金磚四國，而是新版的靈貓六國 (CIVITS)。靈貓六國 (CIVETS) 一詞最早出現時，C 代表的是哥倫比亞，E 指的是埃及，其他國家為越南、印尼、土耳其及南非。但華爾街日報指出，此一舊版的靈貓六國中的哥倫比亞和埃及，可能因經濟成長不被看好而由其他兩國取代，故原本代表各國的英文簡稱由 CIVETS 變為 CIVITS。請問：19~20 題：

19. 請問金磚四國中哪兩個國家，可能仍在未來十年極具經濟成長的潛力，成為新版中的靈貓六國？
(A)中國、印度 (B)中國、巴西 (C)印度、俄羅斯 (D)中國、俄羅斯
20. 靈貓六國中表現最亮眼的國家，不但擁有油氣、木材、橡膠等資源，出口本錢雄厚，且因人口多，龐大內需也能支撐成長。請問此一國家為何？
(A)越南 (B)印尼 (C)土耳其 (D)南非

※臺中市因近年都市擴張與發展，許多外圍的土地快速地被開發。此外，縣市合併更加速市區外圍土地的使用率。請用地理議題的觀點，選擇適當的答案。

21. 下圖是臺中市某個重劃區開發前後水量平衡示意圖，請問都市重劃區建設，若因許多的土地使用變更而產生數量過多、樓層超高的大樓時，對於都市地表水文最大的影響為下列何者？



- (A)地下水位上升 (B)地面逕流匯集速度減慢
(C)蒸發量增加 (D)汛期洪峰流量加大

22. 臺中市過去的住宅與商業核心區在火車站附近，近幾十年來隨著公路的擴展，都市發展逐漸轉移至外圍的屯區與重劃區，形成核心區與邊陲區的轉移，請問此一都市發展型態可能與下列哪一因素密切相關？
- (A)政府政策主導
 - (B)交通運輸方式的革新與改變
 - (C)臺中市郊區重工業區的發展
 - (D)臺中港的運輸營運

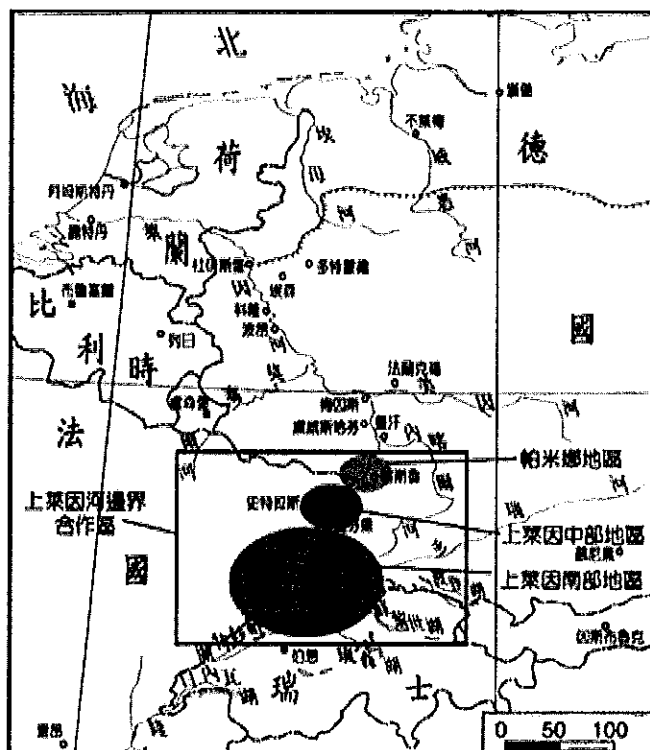
※從小在農村長大的小魁，因對農村的種種產生濃厚的興趣，於是開始對農村的人文生態進行研究。

23. 小魁在幾個臺灣傳統農村考察後歸納出的結論是：為了配合農地規模，農民在耕作上多以「小鐵牛」替代了原有的耕牛，請問這樣的景觀與近三十年來臺灣農村的哪些轉變有關？(甲)農村人口大量外流 (乙)農村勞力老化 (丙)政府的稻田轉作政策 (丁)農民耕作技術的改善 (戊)由於傳統的繼承制度，農地越分越細
- (A)(甲)(戊)
 - (B)(乙)(丙)
 - (C)(丙)(丁)
 - (D)(丁)(戊)

24. 臺灣的農業與日本農業其實面臨類似的問題，請問日本政府以何種方式來解決此一農業問題：
- (A)鼓勵年輕人從事農業生產
 - (B)鼓勵「歐巴桑」從事農業生產
 - (C)鼓勵棄農從商
 - (D)鼓勵生產國外不生產的作物

※為了落實區域發展平衡政策，歐盟提出了一連串的合作計畫，以作為區域整合的基礎，其中最主要是發展邊界合作區。最有名的計劃為上萊茵河邊界合作區（如右圖），因萊茵河邊界合作區在解決就業狀況、移民，以及解決邊界糾紛上都有相當良好的成果，因此成為邊界合作上的典範。請問：25~26 題：

25. 萊茵河成為歐洲極為重要的河川，其主要的條件為何？
- (A)流量不大，終年不凍
 - (B)河道寬度適合運輸船
 - (C)深度較深，淤積量少
 - (D)流量穩定，流向佳



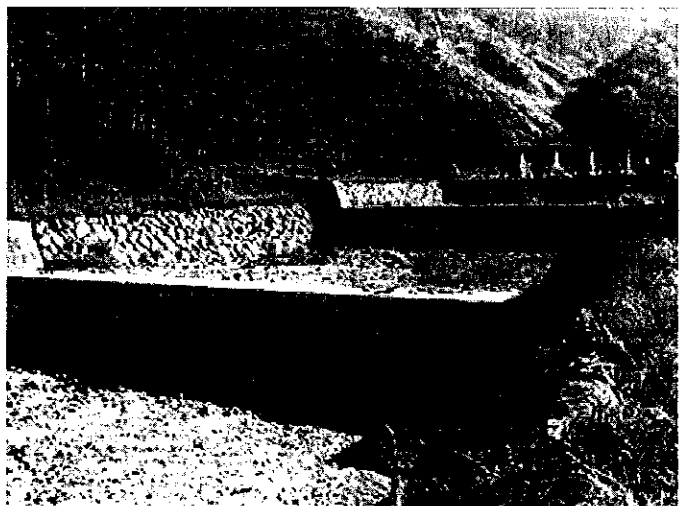
26. 邊界合作區的實施最主要可獲得哪兩項優點？
- (A)破除歐盟境內各國國界，平衡各國境內區域發展
(B)促成鄰國產業轉型，交換彼此物資
(C)有利鄰國貨幣流通，擴大歐元的通用性
(D)彰顯鄰國經濟差異，有利本國國際競爭

※ 2011 年 1 月澳洲昆士蘭省遭逢半世紀以來的大洪水，超過 20 萬人流離失所，共 22 個城鎮變成災區，受災面積相當於法國和德國的國土總和，釀成 50 年來最嚴重的水患。澳洲氣象局報告指出，今年春天是澳洲史上降雨最多的一年，昆士蘭省共有 6 條大河氾濫。澳大利亞已派遣了空軍士兵到災區，為無家可歸的災民搭建臨時住宿設施。據估計，這次水災可能為澳大利亞帶來超過 10 億澳元的損失。

27. 澳洲發生水災的區域在澳洲東北部，主要是介於哪兩種氣候帶之間？
- (A)莽原與沙漠
(B)莽原與夏雨型暖濕
(C)地中海型與莽原
(D)夏雨型暖濕與沙漠
28. 橫掃澳洲的大洪水可能嚴重影響當地某一礦藏的產量，促使價格上升，並對全世界經濟造成通貨膨脹壓力。請問此一礦產為何？
- (A)煤
(B)石油
(C)鋁
(D)金

※ 臺灣在地質環境與氣候環境交互作用下，常造成所謂的環境災害，這些環境災害最常發生的地點不外乎淺山丘陵區，如位於斗六丘陵的古坑華山曾因暴雨而造成大規模的地形災害，災後的重建工作常以工程的方式來進行重建或整治。請問 29~31 題：

29. 政府在整治古坑鄉華山溪及科角溪的土石流時，在某河段所進行的工程如照片所示。請問該工程的名稱為何？
- (A)河階壩
(B)生態壩
(C)攔河堰
(D)攔砂壩



30. 承上題，此一工程的「機能」與下列哪一組選項相同？
- (A)水庫、河階
(B)沉砂池、梯田
(C)水庫、梯田
(D)河階、梯田

31. 土石流的防治工程必須監測可能發生災害的河川，並根據那些基本指標判斷最可能屬於土石流潛勢溪流的最高警戒區？
- (A)河床坡度小、集水面積小、降水季節變化大
 - (B)河床坡度大、集水面積小、年雨量多
 - (C)河床坡度大、集水面積大、降水強度大
 - (D)河床坡度大、集水面積大、年雨量多

※現代化的工業，包括傳統工業或高科技產業，其特徵如：甲：標準化、乙：自動化、丙：規格化、丁：跨國分工、戊：產業連鎖、己：外包、庚：知識型化…等。請回答 32~33 題。

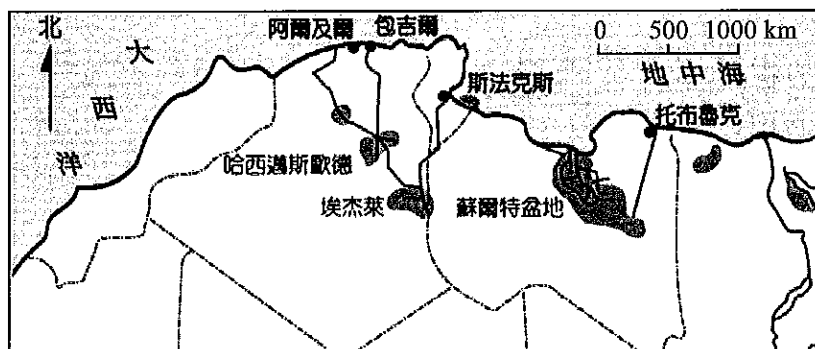
32. 婕瑩在家裡由新買的 Acer 法拉利筆記型電腦上找到一份可用於地理課報告的重要資料，基於時間關係，他直接使用路上購買的 Apacer 隨身碟儲存資料後，帶到學校使用教室內的 ASUS 桌上型電腦，呈現他的報告。請問隨身碟的便利使用主要來自於現代工業的哪一項特徵？
- (A)自動化
 - (B)產業連鎖
 - (C)規格化
 - (D)標準化
33. 婕瑩家裡的舊電腦是桌上型電腦，品牌是 HP，是一部 3 年前購買的「品牌電腦」，由於他的不當使用，導致電腦某些部分的功能產生問題，她為了確認主機板與 CPU、音效卡、顯示卡、網路卡之間的關係，鼓起勇氣拆開從未打開的機殼，拆開之後她才猛然發現 HP 電腦的這些組成零組件，「並非 HP 公司製造的」，請問哪些觀點可以解釋這狀況？
- (A)甲、戊、己
 - (B)丙、戊、己
 - (C)乙、丁、戊
 - (D)丙、丁、庚

※美國福特汽車(ford)在德國科隆，藉由一家專門設計汽車底盤與變速箱的知名公司，共同設計一款新車，此一車系標榜操控的穩定性，同時也標榜德國人造車的工藝技術，並將汽車行銷歐洲各地。

34. 以上敘述的合作關係最適合的敘述名稱為何？
- (A)跨國分工
 - (B)策略聯盟
 - (C)在地化
 - (D)全球布局
35. Ford 想藉由此一車系建構全球戰略計畫，利用產品邁入量產化的階段，將生產線擴大至墨西哥、中國、西班牙等地，藉此打開歐、亞、美洲市場。請問此一策略以哪一名詞解釋最恰當？
- (A)專業化分工
 - (B)在地化生產
 - (C)跨國垂直分工
 - (D)跨國水平分工

※茉莉花革命（阿拉伯語：الياسمين ثورة）對北部非洲及中東產生了極大的影響，其示威抗議的模式受一些國家的民眾所效法，導致反政府的示威浪潮在一個月內席捲整個北部非洲與中東地區。請回答 36~38 題。

36. 下圖為北非的地中海沿岸國家，該區因擁有「某項資源」因而為這些國家帶來何種優勢？



- (A)游牧成定居
 - (B)農業用水不虞匱乏
 - (C)農產輸出至歐美
 - (D)國家政經情勢相對穩定
37. 2010 年 12 月 17 日，一名 26 歲青年穆罕默德·布瓦吉吉 (الموعدزي محمد) 自焚，觸發境內大規模街頭示威遊行及爭取民主活動。事件導致時任總統班·阿里政權倒台，成為阿拉伯國家中第一場因人民起義導致推翻現政權的革命。因歷史上鮮見如此大規模的示威騷亂事件，且因其國花為茉莉花，因此命名為：茉莉花革命，請問該國家為何？
- (A)突尼西亞
 - (B)埃及
 - (C)利比亞
 - (D)沙烏地阿拉伯
38. 2011 年 2 月，某國國內因高失業率和政府腐敗，加上受到周邊國家相繼發生的反政府示威的影響，該國平民走向街頭反對該國領導人格達費 (Muammar Gaddafi)。而格達費採行血腥鎮壓，以軍隊屠殺平民，引起北大西洋公約組織及美國的介入，進而引發轟炸油田與開戰宣示，請問該國最有可能擁有下列哪一個地理區？
- (A)蘇爾特盆地
 - (B)斯法克斯
 - (C)阿爾及爾
 - (D)以上皆非

※有一建商購買了一塊 10000 坪的基地，在當地建築法規規定，建蔽率 50%、容積率 300% 的狀況下，建商為了要賺取最大利潤，以坪論價。在不考慮營造成本狀況下請回答 39~40 題：

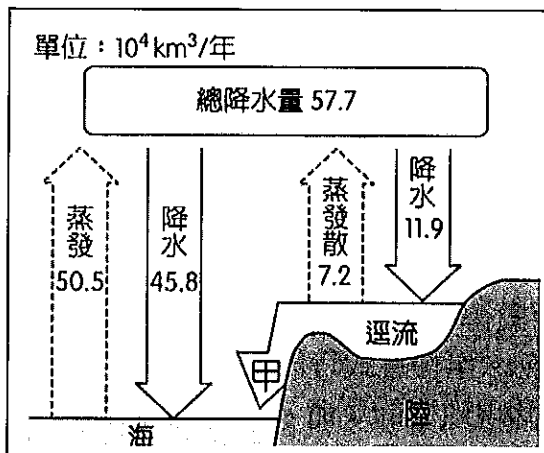
39. 請問建商蓋幾層樓能有最多獲利？
- (A)一層
 - (B)二層
 - (C)六層
 - (D)都一樣
40. 承上題，蓋幾層樓能保有最大的空地:
- (A)一層
 - (B)二層
 - (C)六層
 - (D)都一樣

第貳部分：非選擇題（共 20 分，每小題 2 分）

說明：本大題共有四題，答案務必寫在「答案卷」上，並於題號欄標明題號（一、二、三、四）與子題號（(1)、(2)……）。請依子題號作答，未標明題號或答錯題號者均不計分。

一、請寫出水平衡方程式

- (1)請寫出全球水平衡方程式
- (2)請寫出陸地水平衡方程式
- (3)圖中甲數據為何？

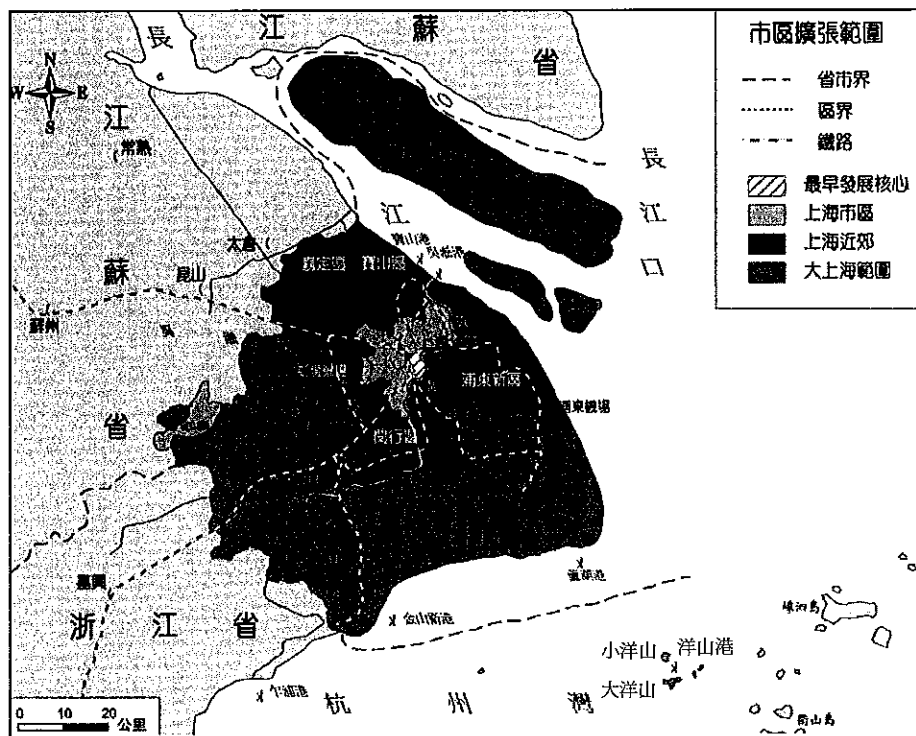


二、下圖為一西歐某國首都的衛星影像，而該地是一個與水共處的城市：



- (1)若該地所在國家的花卉、酪農業皆很發達，則此一國家為何？
- (2)承上題，該城市有許多土地高度低於海平面，請問此一城市為何？
- (3) 1991 年歐洲共同體高峰會在此國建立了政治、經濟、貨幣聯盟條約，並於 1993 年成立歐盟，請問此一條約名稱為何？

三、孫中山實業計畫中的東方大港在上海落實，2005 年底洋山港完工後，超越新加坡、香港，成為全球第一大貨運港，並藉由東海大橋，連結起與上海之間的貨運往來，讓長江三角洲直接與世界接軌。而此港口的設置區位避開長江口，選擇在杭州灣外海的原因為何？

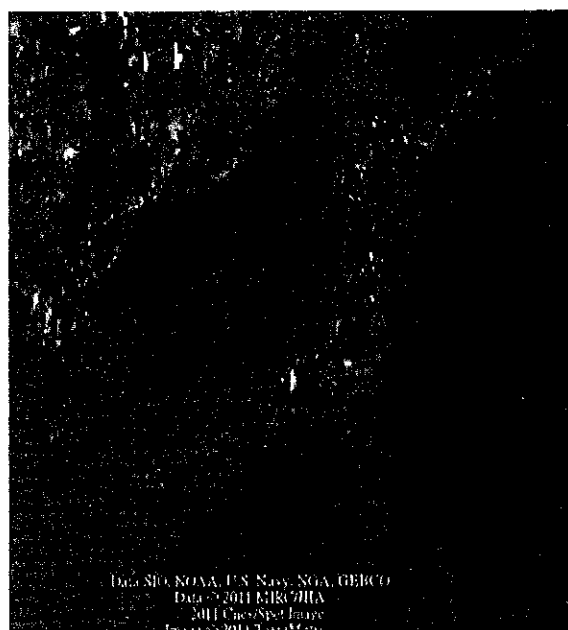


四、日本宮城縣 2011.03.11 當地時間下午 2 點 46 分左右，發生芮氏規模 8.9 強震（3/13 上修為芮氏規模 9.0），震央在宮城縣外海的三陸沖，並引發 10 公尺高的大海嘯（Tsunami）。

(1) Tsunami 是從日本漢字發音，從字的起源反映日本是個海嘯頻率極高的國家，此日文漢字為？

(2) 參閱右圖。根據統計，日本海底地震引起的海嘯有 80% 集中在太平洋地區，請問主要的原因為何？

(3) 日本因地震發生核電廠意外，造成核輻射外洩，雖然暫不影響臺灣，但卻造成美國西岸人民的隱憂，主要的成因和日本受到哪一個行星風系帶的影響關係最密切？





高雄區高級中學九十九學年度第二學期 大學入學指定科目考試第一次聯合模擬考 地理考科詳解

第壹部分：選擇題

一、單選題

1. 參考答案：(D)

試題解析：地理學主要探討人與環境關係，自然地理部分也是以此為本。

2. 參考答案：(A)

試題解析：地理資訊系統是一套可以分析、管理與多元展示的系統，其餘選項都是比較單純的地圖相關工具。

3. 參考答案：(A)

試題解析：國光石化工業的設立涉及彰化大城鄉整體環境影響評估。(B)美國石化工業分布：空間分析 (C)杜拜油田產量與全球原油價格關係：因果關係(生態分析) (D)北海原油開發公司的行銷區域：空間分析。

4. 參考答案：(B)

5. 參考答案：(D)

試題解析：方位投影主要目的是維持投影中心至圖上任何地點的距離，都具有相同正確的比例，為達此一目標，全球各地將有嚴重的幾何變形。(A)麥卡托圓柱投影在赤道變形量不大 (B)羅賓森折衷投影。折衷投影世界各地變異不大 (C)蘭伯特圓錐投影的歐洲。圓錐投影適用中緯區，因變形量較小。

6. 參考答案：(B)

試題解析：箭頭處為潮州斷層。

7. 參考答案：(A)

試題解析：衛星或任何遙測技術無法觀測到病毒的擴散。(B)森林的病蟲害會在樹木的型態或顏色作展現。

8. 參考答案：(A)

試題解析： $0.5\text{KM}/1\text{CM} = 10\text{KM}/20\text{CM}$

9. 參考答案：(B)

試題解析：相同的飛行度數。緯度越高，相同緯距間的經線長度越長。

10. 參考答案：(A)

11. 參考答案：(D)

試題解析：若透過海運，需經港口轉運陸運至批發市場，再由批發市場再到各地市場，船運易達性低，陸運機動性較高。

12. 參考答案：(C)

試題解析：依此邏輯可應用於空間上的疊圖分析，找出共同、互斥等條件的空間關係。

13. 參考答案：(C)

試題解析：雪線常隨溫度變化，溫度或濕度改變，雪線會很快地反映變化。森林線的林相改變需要較長時間。

14. 參考答案：(D)
試題解析：黃土產生在冰緣區或沙漠邊緣兩個環境的共同特性是物理風化強。
15. 參考答案：(A)
試題解析：新月丘月尖指向背風側。
16. 參考答案：(D)
試題解析：沙丘堆積的營力為風積。
17. 參考答案：(C)
試題解析：黃土顆粒為物理風化後的堆積物，具稜角。沙丘經河水、海水作用最後經風力堆積，圓磨度佳，不利堆高壁立。
18. 參考答案：(C)
19. 參考答案：(A)
試題解析：C 代表的哥倫比亞改為 CHINA，中國，E 指的埃及改為 I，INDIA，印度。
20. 參考答案：(B)
試題解析：印尼擁有油氣、木材、橡膠等天然資源且人口多。
21. 參考答案：(D)
試題解析：增加都市地表的建物使用，因地表不透水面積增加，因而造成地表逕流增加，匯集速度加快，地下逕流減少，易在地表生成洪汎。
22. 參考答案：(B)
試題解析：過去交通仰賴鐵道，火車站常形成商業核心。現代交通運輸以汽車為重，交流道與高鐵路建設，皆在都市外圍。
23. 參考答案：(D)
試題解析：農業機械化與耕地狹小，農民使用小型農機耕作。與農業人口減少無關。
24. 參考答案：(B)
試題解析：日本政府鼓勵高齡女性投入農業。
25. 參考答案：(D)
試題解析：萊茵河在西北歐，因屬海洋性氣候，降水穩定。萊茵河流向大西洋有利於貿易。
26. 參考答案：(A)
試題解析：邊界合作區成立目的是基於加強鄰國合作並平衡各國國家內部經濟發展。
27. 參考答案：(B)
28. 參考答案：(A)
試題解析：煤礦。澳洲此一礦產產量為世界所需的 5 成，如今大半遭洪水淹沒。
29. 參考答案：(D)
30. 參考答案：(B)
試題解析：攔砂壩。梯狀結構為減緩連續坡度，似梯田功能。壩堤部分為攔截砂石之功能，類似沉砂池。水庫機能為蓄水。
31. 參考答案：(C)
試題解析：坡度陡重力大。集水區大，水流量累積多。降水強度大，單位時間的雨量多，呈暴雨型態。年雨量多的區域不一定會成災害。
32. 參考答案：(C)
試題解析：規格化利於隨身碟的 USB 介面在不同廠牌的電腦之間轉移。

33. 參考答案：(B)

試題解析：HP 公司透過外包服務生產零組件，來組成品牌電腦，是一種產業連鎖。主機板上的各種零件可選用不同品牌，是因同一零件的生產多已具有規格化的特徵。

34. 參考答案：(B)

試題解析：美國汽車工業藉由與德國知名的工廠進行技術合作與開發，並以德國人造車的技术與口碑來行銷汽車，這是一種策略聯盟。

35. 參考答案：(B)

試題解析：藉由世界各洲的生產據點建立生產線，生產銷售當地的車輛，一方面可省進口關稅，一方面接近消費市場，且可生產符合當地需求之車輛與配備。

36. 參考答案：(D)

試題解析：北非國家擁有油田，經濟狀況較好，被認為是非洲相對穩定的區域。

37. 參考答案：(A)

38. 參考答案：(A)

試題解析：該國為利比亞。

39. 參考答案：(C)

試題解析：依建蔽率與容積率限定，一樓最多可蓋 5000 坪。二樓總樓地板可蓋 10000 坪，六樓總樓地板可蓋 30000 坪。

40. 參考答案：(D)

試題解析：空地比例以建蔽率為基準，在最多獲利條件下，不管蓋幾層樓都必須留有至少 50% 的空地。

第貳部分：非選擇題

一、參考答案：(1)降水量 = 蒸發量

(2)降水 = 蒸發 + 逕流

(3) $11.9 - 7.2 = 4.7$

二、參考答案：(1)荷蘭

(2)阿姆斯特丹

(3)馬斯垂克條約

三、參考答案：杭州灣為沉水海岸-水深（長江口易淤積）

四、參考答案：(1)津波

(2)太平洋板塊隱沒處在東岸

(3)西風帶

