

地理考科解析

第壹部分：選擇題

1	2	3	4	5	6	7	8	9	10	11	12	13	14	15	16	17	18	19	20
B	A	C	C	C	D	B	D	A	C	D	D	A	B	C	B	A	B	C	B
21	22	23	24	25	26	27	28	29	30	31	32	33	34	35	36	37	38	39	40
D	B	A	B	B	B	B	B	D	D	C	C	D	A	B	C	C	B	A	B

第貳部分：非選擇題

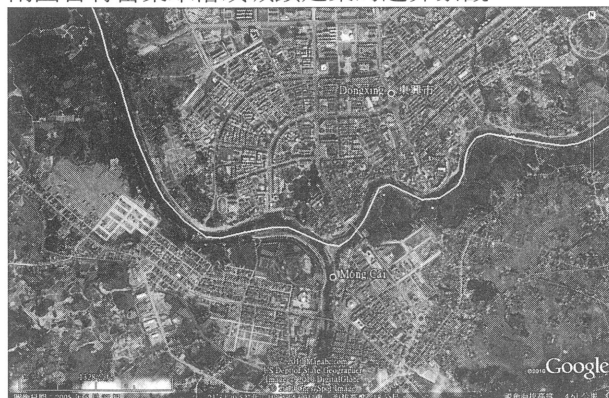
一、(1)	一、(2)	二、(1)	二、(2)	三、(1)
區域傳統	丁	甲	中地理論	東北季風
三、(2)	四、(1)	四、(2)	四、(3)	四、(4)
地形(寫迎風坡向不同亦可)	冰斗	丙	東北方	50%(50~52%皆可)

第壹部分：選擇題

- (21°S, 141°W)就是麥加的對蹠點(antipodal point)，即麥加與地心連線穿透地球面的另一點
- 西南向的某個大圓可通達麥加，但同一大圓的東北向一樣通達麥加，而且比較近
- 以上選項皆相關，但若無交通革新，則數據網路無法連結
- 將位置與數據資料與地圖疊合，是運用「疊圖」的技術
- 太平洋垃圾被帶至副熱帶高壓帶後，因無風不易流動
- 荷蘭地勢低窪，自古即「與海爭陸」，「造陸技術」卓越
- 貝里斯位於中美地峽，地勢較高；(A)、(C)、(D)成因皆為珊瑚礁島，地勢低矮
- 高附加價值的纖維產品和一般紡織品的差異在於其功(機)能性強，故價格會較一般的紡織品高出許多，並與廉價的紡織品之間有一定的市場區隔，但歐美的消費者對陌生的品牌無法產生信任，故成為臺灣紡織業打入歐美市場的首要任務
- 差異化強調的是產品的與眾不同與其獨特的價值，故可以和成本領先(大規模生產、壓低成本與售價)有一定的市場區隔
- 俄羅斯與烏克蘭的主要作物為小麥；巴基斯坦屬於乾燥地區，水災導致棉花歉收、甚至影響牛仔褲市場價格；泰國為全球最大的稻米輸出國，水患造成水稻減產
- 由於文中作物為小麥、棉花和稻米，故作物價格上漲的主要原因除了氣候異常外，還可能包含國際資金炒作與新興市場需求增加，但上述三作物非生質能源作物
- 文中提及「臺土黑墳，甚肥沃」，代表雙冬地區土壤有豐富腐植質；故為增添作用
- 鄉村因血緣、地緣關係，較都市易有地方感形成
- 九九峰、墓碑山為自然景觀資源，在社區總體營造資源分類中屬於「地」；「文」指文化特色；「景」指人為景觀資源；「產」指產業發展
- 雙冬地區早期以農業發展為主，藉由薏仁、果園栽

培來突顯其特色，並發展休閒農業，較符合產業文化化之概念

- 甲為全球集中生產型、乙為當地市場生產型、丙為全球／區域市場專業化生產型、丁為跨國性整合的垂直生產型、戊為跨國性整合的水平生產型
當地市場生產型可避免關稅徵收，可進一步提升在該國產品競爭力
- 歐盟會員國間實施共同市場，取消貿易障礙，故產品流通較為頻繁，往往也可在區域內選擇最佳區位來設廠以降低生產成本
- 都更不可能建蔽率達 100%，故臺北市祭出提高 2 倍容積率的獎勵；此外減免房屋稅和建商無關，減免地價稅則誘因太低，不可能帶動這波都更熱
- 大同區和萬華區是臺北市發展較早相對老舊的行政區(亦是真正最需要都更的地區)，但卻在都市更新劃定單元的比例過低，相對較晚開發的信義、中正和大安等區，則因地價較高，都更後利差更大而比例最高
- (A) 中國與越南：兩國之間的邊界主要是由地形或河川等自然邊界，觀察後發現因人口密度較高，因此兩國皆有密集聚落或城鎮建築的邊界景觀



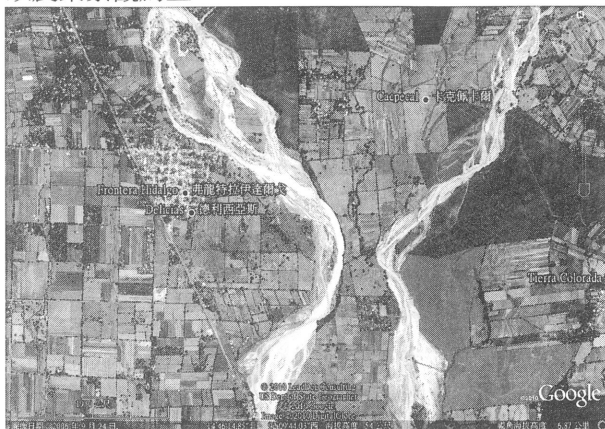
(B) 美國與墨西哥：美國農業景觀的特徵主要是大規模農場，再加上美墨邊界因北美自由貿易協定 NAFTA 的合作，出現美國高科技公司將國內生產的高科技零件，送往墨西哥加工廠組裝，成品運回美國銷售，以節省勞工成本的「雙子城 Maquiladora」。

因此出現這種土地利用截然不同的現象。另外，因墨西哥鄉村地區推力強，使得大量剩餘勞動力無法被都市正式部門所接收，因此紛紛湧往美墨邊界，以尋求可能合法或非法前往美國的就業機會

(C) 俄羅斯與哈薩克：兩國邊界若是平原接壤地帶，多半呈現前蘇聯的大型國營農場的经营景觀；若是山區，則杳無人煙

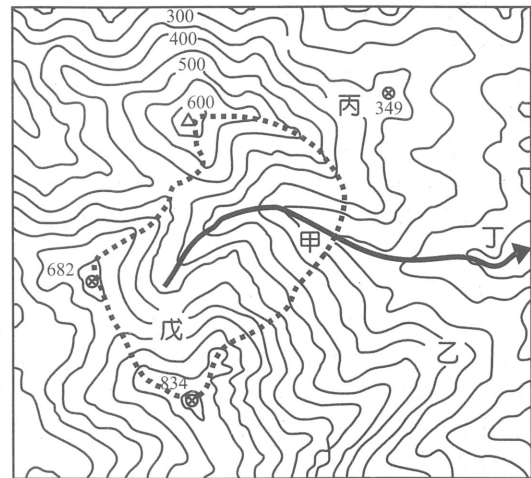


(D) 墨西哥與瓜地馬拉：兩國邊界地形崎嶇不平，皆以農業景觀為主



23. 同上
24. 查德湖上有多條河流注入，主要來自沙里洛貢河。這條河流為查德湖提供了 80%~85% 的水量補給，沙里洛貢河的上游發源自中非共和國，約北緯 7 度，為熱帶莽原氣候
25. 拉姆薩公約係 1971 年在伊朗拉姆薩簽署，是世界上最早的國際保育條約，它是唯一一個為了特定生態系統所設立的环境條約，希望藉此促進溼地保育並善用其資源，也是第一個結合自然保育與自然資源永續利用的條約。2007 年中華國內政部營建署評選 75 處國家級、國際級濕地，其中 4 處位於台江國家公園內
26. ㄅ 為熱帶莽原氣候、ㄆ 為夏雨型暖濕氣候、ㄇ 為地中海型氣候、ㄎ 為副熱帶季風氣候，布里斯班為夏雨型暖濕氣候
27. 鐵礦、蔗糖、牛肉皆為澳洲與巴西共同出口原物料；但澳洲積極培育人工林，禁止伐木，故無木材輸出
28. 「反聖嬰」現象是指在太平洋兩側氣壓呈現「東高西低」的情況更加顯著，故赤道逆流會減弱，秘魯外海湧升流會增強，厄瓜多漁業資源會增加
29. 圖中箭號為河川流向，虛線所圍的範圍為甲的集水

區範圍。依據水系、集水區與分水嶺的概念，圖中只有戊地屬於甲地的集水區



30. 甲為法國、乙為英國、丙為西班牙、丁為賽普勒斯
31. 根據表(4)的資料顯示，洪峰流量愈大，再現週期越長；而洪峰流量越大時，測站水位高度也越高。其中 1996 年的測站水位高度約 7.09 公尺時，再現週期約 15.50 年。(C) 選項無法從表中判別
32. 西非由沿海往內陸的景觀變化依序為雨林→莽原→半乾燥→乾燥，Savanes 已離海岸有數百公里之遠(10°N 以北)，因此草原是最可能出現的景觀。Savanes 是法語中「莽原」的意思
33. 甲為臺南市、乙為臺中市、丙為新北市、丁土地面積最大，為高雄市
34. 複合型都市。(B) 等級大小法則；(D) 首要型
35. 馬來西亞已成為伊斯蘭世界與西方世界之間的樞紐，亦是清真食品加工國際標準的發源地，HALAL，本意是「合法的」，中文譯為「清真」，即符合穆斯林生活習慣和需求的食品、藥品、化妝品等。下列產品可以視為 HALAL 的：乳(羊乳、駱駝乳)；蜂蜜；魚類；植物類(非醉人的)；新鮮或冷凍的蔬菜；新鮮水果及其乾果；堅果類；穀物類；牛、羊、駱駝等動物，但是必須使用符合伊斯蘭教法的屠宰方式，才能食用(或其他應用)。臺灣的蘭花業者取得認證即可將蘭花中的萃取物加入食品、化妝品…等，並順利打入伊斯蘭市場
36. 蓮霧和魚塢是屏東縣的產業特色。屏東佳冬林邊一帶的養殖漁塢於八八風災時受創嚴重，縣長曹啟鴻因此提出「養電不養魚」的計劃，透過和科技公司合作，在漁塢上發展太陽能發電，漁民出租漁塢地，加上協助管理太陽能板。更重要的是，不養魚就不必再超抽地下水而繼續造成地層下陷；利用漁塢的水，又可以讓發電效能更好，是一舉多得，未來還要在同樣是災區的蓮霧園，推出「種電」的計劃
37. 圖中顯示的是一個衛生紙抽取盒，上面有南美洲地圖，抽取式衛生紙的原料來自樹木，南美洲熱帶雨林每秒消失兩個足球場大小的面積，消耗速度極快。因此，該宣傳品主要傳播的概念是以雨林保護為主
38. 以美洲來說，以文化區特徵劃分為北美洲與拉丁美洲時，墨西哥即屬於拉丁美洲的一部分，因此美洲較大的「泛區域中心(pan regional centres)」A 應是紐

約、B 是邁阿密。以歐洲來說，參酌地理位置的考量，C 應是倫敦、D 是布魯塞爾、E 和北非關係密切是巴黎、F 對南部非洲影響力較大是南非的約翰尼斯堡。以亞洲來說，和日本關係密切的是東京(K)、和東北亞關係密切的是香港(G)、和東南亞關係密切的是新加坡(H)

39. 水平分工是同一件事情交給不同的人去分工合作，通常是因為地域性因素。因此在供應鏈中，相同產品為了掌握市場，在不同地區透過不同通路商進行銷售，這些通路代理商即是水平分工
40. 中國的高原冰川主要分布在青藏高原，黃河、長江、湄公河、恆河等大河皆源自於此，故冰河消退對這幾條大河的流域影響深遠，中國的華北(黃河流域)與華中(長江流域)及內蒙地區的河套平原(黃河中游)供水皆來自青藏高原，東北的河川不是源自青藏高原，因此影響最小

第貳部分：非選擇題

- 一、(1) 「蘇花改」興建的議題，首先必須了解各現象(斷層線、地質破碎帶、生態敏感區……)的空間分布情形、興建後所帶來的經濟效益以及可能引發的環境衝擊，對於負面的環境衝擊是否有解決或替代方案，最後進行整體的「區域複合體分析」，屬於地理學研究的「區域傳統」
- (2) 各國家公園標誌皆採用各區特色，故甲：台江國家公園；乙：玉山國家公園；丙：雪霸國家公園；丁：太魯閣國家公園；戊：墾丁國家公園；己：金門國家公園
- 二、(1) 資源等級越高，遊客來源地範圍越廣
- (2) 中地等級越高，提供商品或服務的範圍越廣
- 三、(1) 氣象上的「共伴效應」主要是東北季風較低層的冷空氣，遇上颱風暖濕的水氣，兩個會產生不穩定輻合帶，很容易有對流雲系產生，加上東北季風本就容易在臺灣東北部或東部，因地形關係抬升而造成降雨更加劇烈。宜蘭特殊三角的地形，更是給這種氣流交互作用關係，提供一個溫床，常常是溪南淹、溪北不淹，或是溪北淹、溪南不淹。此外，若是颱風的外圍環流，剛好與東北季風同一側，也容易產生風勢增強的結果，強化風雨的程度
- (2) 宜蘭特殊三角的地形造成若風向來自東南，則北方雪山為迎風坡導致溪北雨勢較大而淹水；若風向來自東北，則南方中央山脈為迎風坡，導致溪南雨勢較大而淹水
- 四、(1) A 點為雪山圈谷。日治時期日籍學者鹿野忠雄至臺灣山區考察時，見到雪山的圈谷(圓弧狀的山谷)，認為疑似冰斗的遺跡
- (2) 甲為雨林、乙為針葉林、丙為高山草原、丁為竹林，雪山森林線為 3500 m，此區海拔已高於森林線，故為丙
- (4) \overline{BC} 坡度百分率 = $\frac{\overline{BC}$ 兩地高度差}{BC 水平距離} $\times 100\%$
- $$= \frac{3550 - 3300}{500} \times 100\% = 50\%$$