

臺北區公立高中九十九學年度第二學期  
指定科目第二次聯合模擬考試

地理考科

—作答注意事項—

考試時間：80 分鐘

作答方式：

- 選擇題用 2B 鉛筆在「答案卡」上作答，修正時應以橡皮擦拭，切勿使用修正液（帶）。
- 非選擇題請在「答案卡」上作答，務必使用筆尖較粗之黑色墨水的筆書寫，且不得使用鉛筆。更正時，可以使用修正液（帶）。

祝考試順利

**第壹部分：選擇題(佔 80 分)**

說明：第 1 至第 40 題，每題選出一個最適當的選項，劃記在答案卡之「選擇題答案區」。每題答對得 2 分，整題未作答或答錯者，該題以零分計算。

**第 1-2 題為題組**

◎ 世界上最短的航線為大圓線，曾有一位阿拉伯籍的大學教授，設計了一張世界地圖，上面畫有從麥加(21°N,39°E)出發，通往世界各地的大圓，且朝拜的方向須選擇距離麥加較短的大圓線。

1. 地圖中，由麥加出發的大圓線最後都交會於地表另一點，其最有可能會相交於下列哪一個經緯度位置？  
(A) 21°S，141°E  
(B) 21°S，141°W  
(C) 69°N，141°W  
(D) 69°S，39°W
2. 根據題幹的假設，位於美國底特律(42°N,83°W)的穆斯林，要向麥加朝拜，他應該要面向何方？  
(A) 東北方  
(B) 東南方  
(C) 西北方  
(D) 西南方

**第 3-4 題為題組**

◎ 巴特勒(Paul Butler)利用 5 億臉書(Facebook)用戶的數據，以亮點呈現用戶位址，畫出關係連結，從而形成了一張新的世界地圖，如圖(1)，希望了解在世界上各個城市中，彼此間的連結關係。



圖(1)

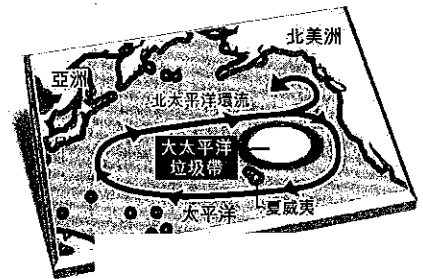
3. 從圖中可以看出，美國東半部與歐洲最亮，而中國、俄羅斯及中非則多半是暗的，這與下列何項關係最密切？  
(A) 經濟成長速度  
(B) 人口密度多寡  
(C) 交通革新程度  
(D) 教育程度高低
4. 巴特勒將這些數據資料間的關係描繪到地圖之上，運用的是地理資訊系統中的哪項功能？  
(A) 環域分析  
(B) 視域分析  
(C) 疊圖分析  
(D) 最佳路徑分析

## 第 5-7 題為題組

◎ 人類丟棄塑膠垃圾漂流到太平洋海域上，形成一個「大太平洋垃圾帶」，如圖(2)，引發諸多討論。最近「某國」廠商突發奇想，準備利用這些造成環境污染的塑膠垃圾，加工填補成垃圾島，完工後將提供給國土消失的「氣候難民」居住，充分顯示「某國」卓越的造陸技術。

5. 「大太平洋垃圾帶」的形成與堆積，與圖(3)中哪一行星風帶關係最密切？

- (A) 甲  
(B) 乙  
(C) 丙  
(D) 丁



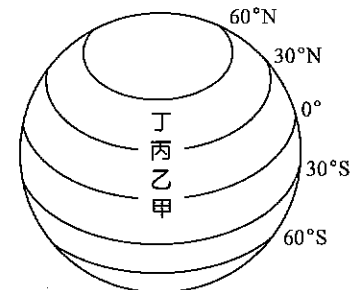
圖(2)

6. 文中提及的「某國」是指哪一個國家？

- (A) 新加坡  
(B) 丹麥  
(C) 日本  
(D) 荷蘭

7. 臺灣邦交國中，下列哪一國較不可能有文中所提及的「氣候難民」？

- (A) 吐瓦魯  
(B) 貝里斯  
(C) 吉里巴斯  
(D) 馬紹爾群島



圖(3)

## 第 8-9 題為題組

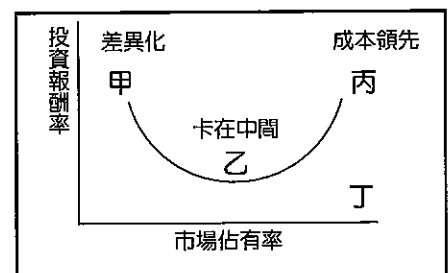
◎ 臺灣的紡織業一直以來未能打入歐美市場，近年業者提出「高附加價值的纖維產品」的思維。「高附加價值的纖維產品」指的是超細纖維、中空纖維(保溫質輕)、功能性纖維(芳香)、耐燃纖維等，希望為臺灣的紡織業找出一片新天地。

8. 臺灣業者未能打入歐美市場的主因為何？

- (A) 政府支持度不夠  
(B) 中國大陸的廉價競爭  
(C) 臺灣昂貴的工資  
(D) 品牌和通路尚待建立

9. 臺灣紡織業所提出的新思維，較符合圖(4)中的哪一點？

- (A) 甲  
(B) 乙  
(C) 丙  
(D) 丁



圖(4)

第 10-11 題為題組

◎ 2010 下半年俄羅斯中西部森林大火，烏克蘭也因夏季酷熱缺雨，以致 (ㄅ) 作物嚴重歉收，俄、烏兩國均宣布限制該作物出口；巴基斯坦則爆發史上最嚴重水災，促使 (ㄆ) 作物減產；泰國也發生五十年來最大水患，造成 (ㄇ) 作物產量減少 20%；這些氣候異常的現象導致全球原物料上漲。

10. 文中的ㄅ、ㄆ、ㄇ作物最可能分別為何？

- (A) 玉米、小麥、稻米
- (B) 玉米、小麥、橡膠
- (C) 小麥、棉花、稻米
- (D) 小麥、小米、橡膠

11. 文中作物價格上漲的原因除了全球氣候異常外，還可能是下列哪些原因所致？

甲、傳染病增加；乙、煉取生物燃料；丙、國際資金炒作；丁、新興市場需求增加

- (A) 甲丁
- (B) 甲丙
- (C) 乙丙
- (D) 丙丁

第 12-13 題為題組

◎ 表(1)為 2010 年 11 月份臺灣外銷訂單狀況，金額達 357.4 億美元，年增率為 14.34%，創歷年單月次高；但令人憂心的是，單月「海外生產比」亦同時創下历史新高，達 50.95%，正可以解釋為何許多上班族都不相信經建會所公布的國人平均月薪達到四萬四千餘元的調查結果，並形容國內經濟依然是「無感復甦」。其次，各國貨幣匯率也影響到國內的外銷訂單表現。

表(1) 近 8 年臺灣接單，海外生產比重一覽表

時間	海外生產比重(%)	當月外銷訂單金額(億美元)
2002 年 3 月	18.43	127
2004 年 3 月	25.29	172
2005 年 3 月	37.25	209
2006 年 4 月	41.89	246
2008 年 3 月	47.31	316
2010 年 3 月	50.69	344
2010 年 11 月	50.95	357

請問：

12. 海外生產比(海外生產金額佔接單總金額的比率)創紀錄，代表何種意義？

- (A) 國內勞工薪資減半
- (B) 總公司大多設在國外
- (C) 臺灣貿易夥伴多元化
- (D) 國人損失了一半工作機會

13. 由於新台幣在 11 月份的升值幅度較去年同期成長 5.04%，其最可能產生下列哪種現象？

- (A) 匯差吃掉廠商不少獲利
- (B) 外國產品價格普遍上升
- (C) 台幣升值有利外銷輸出
- (D) 可能加深國際貿易摩擦

## 第 14-17 題為題組

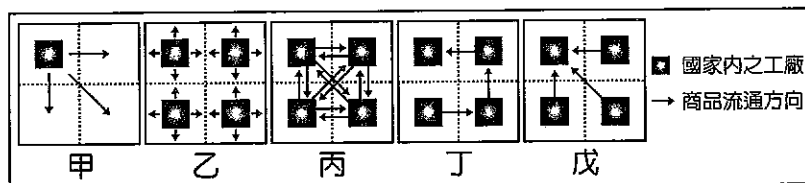
◎ 雙冬位於南投縣草屯鎮，地形以山地為主，知名景點如九九峰、墓碑山，開發不多，仍保有農村原貌。稱「冬」的由來，是在唐山「春收冬藏」，收成一次就過一個「冬」。而此地每年收兩次稻，所以一年有「雙冬」。清初康熙雍正年間，藍鼎元曾寫：『臺地一年耕，可餘七年食』。唐贊袞也曾提及：『臺土黑墳，甚肥沃，不須下糞。』由此可知雙冬地區自然資產的豐富。921 地震後，積極推廣薏仁的種植及觀光果園，可以說是「社區總體營造」觀念的實踐。請回答以下問題：

14. 文中提及『臺土黑墳，甚肥沃，不須下糞。』，當地土壤肥沃與何種土壤成土作用最相關？
- (A) 淋溶作用  
(B) 增添作用  
(C) 洗出作用  
(D) 洗入作用
15. 關於臺灣社區發展與精神，下列敘述何者有誤？
- (A) 早期散村地區的社會聯繫與地方感較集村薄弱  
(B) 70 年代戒嚴時期，政府由上而下主導社區發展  
(C) 都市居民相對鄉村而言，較容易有地方感的形成  
(D) 社區總體營造強調凝聚團結的社區意識與濃厚地方感，讓社區居民能自主性的參與社區議題
16. 雙冬在社區總體營造過程中，欲以九九峰、墓碑山等來帶動當地觀光發展，此種資源屬於：
- (A) 文  
(B) 地  
(C) 景  
(D) 產
17. 雙冬地區推廣農業轉型，在社區總體營造的功能中，和下列哪一概念相仿？
- (A) 產業文化化  
(B) 文化產業化  
(C) 在地全球化  
(D) 全球在地化

## 第 18-19 題為題組

◎ 圖(5)為甲-戊五種不同的國際分工方式。請回答下列問題：

18. 韓國是臺灣貿易的主要競爭對手，兩國對歐盟出口產品有高度相似性。韓國已和歐盟簽署 FTA，將會直接衝擊臺灣相關產業。未來臺灣除了積極與歐盟簽署 FTA 外，廠商亦可採取哪一項國際分工方式來降低衝擊？



圖(5)

19. 目前歐盟各國的製造工廠，可於其內部選擇最佳區位來進行生產，此一生產方式最接近下列何者？
- (A) 甲  
(B) 乙  
(C) 丙  
(D) 戊

第 20-21 題為題組

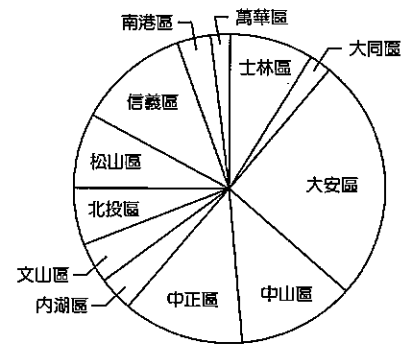
◎ 近年來臺北市都市更新的議題正熱，許多建商和投資客看準了這波商機，競相投入老舊公寓的收購與買賣，圖(6)為臺北市各區都市更新劃定單元的比例。請問：

20. 這波都更熱和臺北市所祭出的哪項獎勵政策關係最為密切？

- (A) 提高建蔽率為 100%
- (B) 提高 2 倍容積率
- (C) 減免房屋稅和地價稅
- (D) 政府推出青年低利房貸

21. 此圖最能突顯臺北市目前都更最為人詬病的是下列哪一項缺失？

- (A) 各區的獎勵政策不一致
- (B) 中心商業區所佔之都更劃定單元的比例過低
- (C) 都更沒有考慮社區總體營造的問題
- (D) 都更大多集中在高地價區域而非老舊區域



圖(6)

第 22-23 題為題組

◎ 圖(7)是小雨從 Google Earth 截取的衛星影像圖，中央粗線為兩國邊界。

22. 小雨可能截取到哪兩國的邊界？

- (A) 中國與越南
- (B) 美國與墨西哥
- (C) 俄羅斯與哈薩克
- (D) 墨西哥與瓜地馬拉

23. 請問形成兩國地表景觀截然不同的可能原因有哪些？

甲、區域分工；乙、氣候差異；丙、政體差異；  
丁、地形起伏高低；戊、國際人口遷移。

- (A) 甲戊
- (B) 甲丙
- (C) 乙丙
- (D) 丁戊



圖(7)

第 24-25 題為題組

◎ 2010 年 2 月 2 日「世界溼地日」的主題為「溼地、生物多樣性和氣候變遷」，眾國代表將非洲第四大湖查德湖(Lake Chad)列為拉姆薩公約(Ramsar Convention)的國際重要溼地。由於全球氣候變遷、周邊灌溉用水需求以及各國政府不當的管理決策，處於撒哈拉沙漠南部邊緣的查德湖在過去 40 年來面積縮減了 90%。

24. 查德湖的水位一年之內會有兩次較大變化，其水位最高與最低最有可能分別在哪兩個月份？

- (A) 三月、十月
- (B) 六月、十一月
- (C) 十一月、六月
- (D) 十月、三月

25. 目前台灣哪一個國家公園較符合「拉姆薩公約」的精神？

- (A) 墾丁國家公園
- (B) 台江國家公園
- (C) 東沙國家公園
- (D) 雪霸國家公園

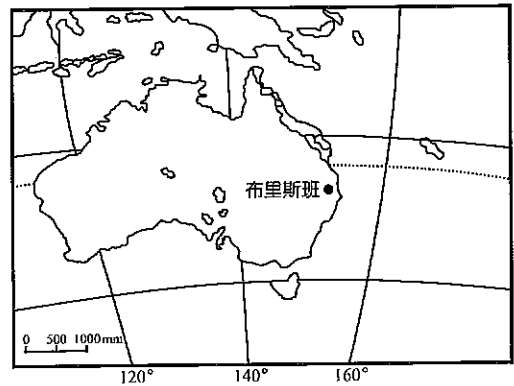
第 26-28 題為題組

◎ 澳洲於 2011 年初發生百年僅見的大水災，昆士蘭省 70%的土地泡在水中，首府布里斯班損失慘重；同時巴西里約熱內盧也遭受史上最嚴重的洪災與土石流。許多學者認為這兩地的災害和「反聖嬰」現象有關。

表(2)

月分 城市		1	2	3	4	5	6	7	8	9	10	11	12
ㄅ	°C	32.7	31.5	33.6	34.8	30.9	30.1	29.8	32.8	33.4	34.3	32.6	31.8
	mm	384.0	356.5	450.1	125.4	28.0	5.2	3.4	4.9	6.0	60.2	154.3	270.4
ㄆ	°C	27.5	27.1	26.1	25.0	21.0	19.4	18.2	19.0	22.4	24.7	27.4	28.1
	mm	160.4	167.1	143.7	78.5	62.4	50.1	47.7	45.0	48.7	75.5	161.5	150.2
ㄇ	°C	34.4	31.9	28.5	25.6	23.2	20.8	19.7	18.33	17.9	20.4	23.1	25.6
	mm	10.8	14.1	22.9	40.2	75.5	170.4	165.4	134.6	78.1	58.7	25.6	20.1
ㄨ	°C	3.7	4.6	8.5	14.2	19.2	23.4	27.8	27.7	23.6	18.3	12.4	6.1
	mm	39.0	58.8	81.2	102.3	114.5	152.0	128.2	133.0	155.6	60.5	51.2	34.7

26. 圖(8)中的布里斯班，其氣候可能為表(2)中的何者？  
(A) ㄅ (B) ㄆ  
(C) ㄇ (D) ㄨ

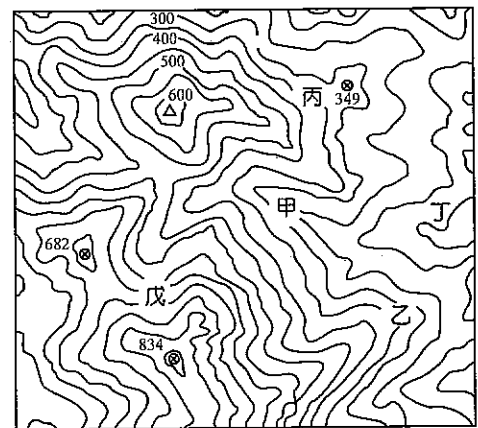


圖(8)

27. 澳洲與巴西的災害，導致世界原物料價格飆漲，以下出口物何者較不受影響？  
(A) 鐵礦  
(B) 木材  
(C) 蔗糖  
(D) 牛肉

28. 當「反聖嬰」現象發生時，下列敘述何者正確？  
(A) 赤道逆流增強  
(B) 澳洲外海水溫升高  
(C) 秘魯外海湧升流減弱  
(D) 厄瓜多漁業資源減少

29. 圖(9)為某地等高線地形圖。若在圖中「甲地」測出河水中的有機質含量過高，則最有可能是下列哪一地的產業活動所導致？  
(A) 乙—山坡地大量砍伐林木  
(B) 丙—紙漿廠排放大量廢水  
(C) 丁—養鴨人家排放的汗水  
(D) 戊—養豬業排放出的廢水



圖(9)

30. 表(3)為 2008 年西班牙、英國、法國、賽普勒斯四國的基本資料。請問何國為歐元區，但卻不能使用申根簽證？

表(3)

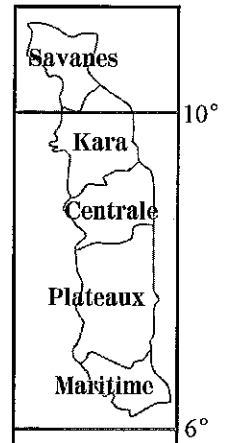
- (A) 甲
- (B) 乙
- (C) 丙
- (D) 丁

國家	加入 EU 年份	人口(百萬人)	面積(平方公里)	人均 GDP(美元)
甲	1958	60	547,030	26,000
乙	1973	61.1	244,820	25,500
丙	1986	40.2	504,782	21,200
丁	2004	0.8	9,250	15,000

31. 表(4)為 1981~1999 年某河川洪患發生時的流量資料，判斷下列選項何者錯誤？
- (A) 洪峰流量越大，代表再現週期越長
  - (B) 洪峰流量越大，代表測站水位高度也越高
  - (C) 早期才會發生小型洪患，現在只發生大型洪患
  - (D) 測站水位高度約 7 公尺時，下次同等級洪患發生時間約 15 年

表(4)

發生年份	洪峰流量(CMS)	測站水位高度(公尺)	再現週期(年)
1981	196	4.21	1.15
1983	426	5.69	3.10
1988	104	2.96	1.03
1996	758	7.09	15.50
1999	1016	8.45	31.00



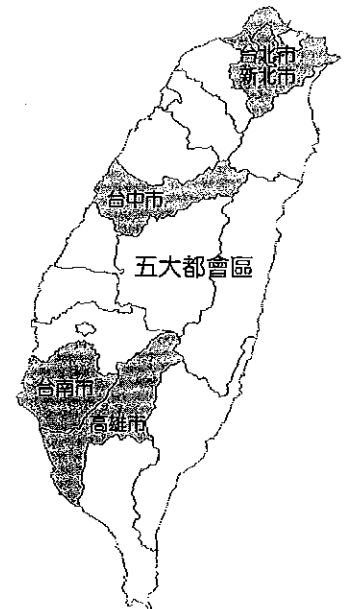
圖(10)

32. 多哥共和國是西非幾內亞灣沿岸一個南北狹長的小國，境內五個行政區乃用自然環境特色或位置特色來命名，請問圖(10)「Savanes」行政區最可能為哪一種地理景觀？
- (A) 沙漠
  - (B) 森林
  - (C) 草原
  - (D) 三角洲

33. 表(5)為臺灣新五都的土地面積與人口資料，對照圖(11)，下列何者為高雄市？
- (A) 甲
  - (B) 乙
  - (C) 丙
  - (D) 丁

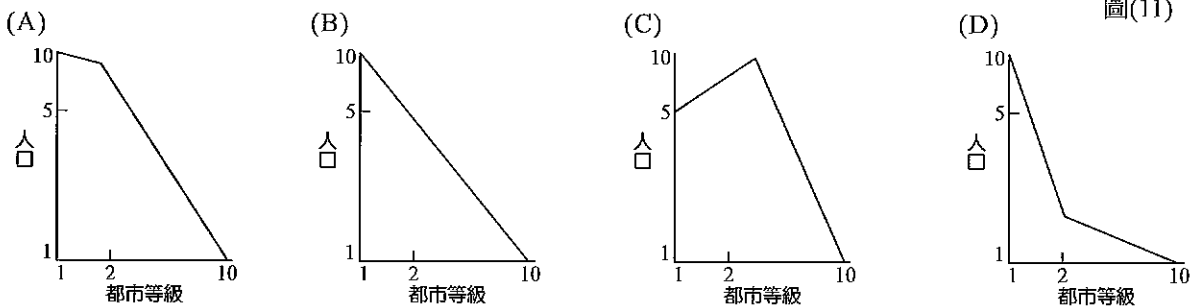
表(5)

	土地面積(平方公里)	人口總數(人)
臺北市	271.7997	2,618,772
甲	2191.6531	1,873,794
乙	2214.8968	2,636,474
丙	2052.5667	3,897,367
丁	2946.2671	2,773,483



圖(11)

34. 承上題，現今臺灣的都市規模型態較接近下列何者？(橫軸與縱軸皆取對數值)





35. 臺灣蘭花業者近來和馬來西亞合作取得「HALAL」的認證，如圖(12)，請問此舉最主要的目的是為了打入下列哪些市場？

- 甲、東南亞；乙、拉丁美洲；丙、歐洲；丁、西亞；戊、北非
- (A) 甲乙丙  
(B) 甲丁戊  
(C) 甲乙丁  
(D) 丙丁戊



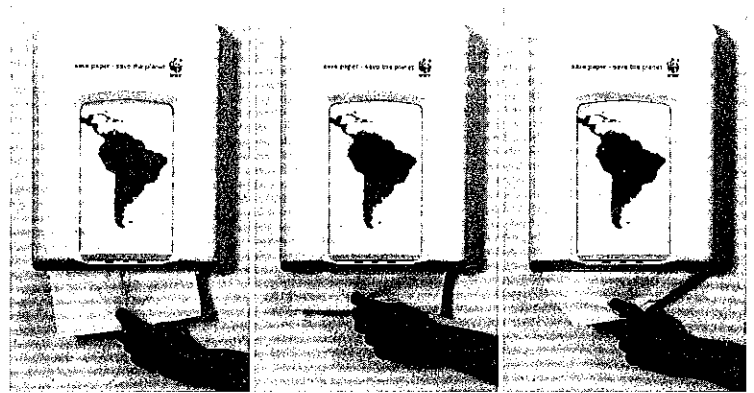
圖(12)

36. 「八八風災之後，在災後產業重建方面，某行政首長提出『蓮霧園種電』、『魚塭養電』等新的產業願景，未來農民只要出租土地架設太陽能板，所產生的太陽能電力再由台電收購。」上述最可能發生在哪一個行政區？

- (A) 高雄市  
(B) 臺南市  
(C) 屏東縣  
(D) 台東縣

37. 世界自然基金會(World Wildlife Fund, WWF)是一個致力於改善世界環境議題的跨國界組織，圖(13)是該組織設計的一個宣傳品，請問該宣傳品主要傳播的概念為何？

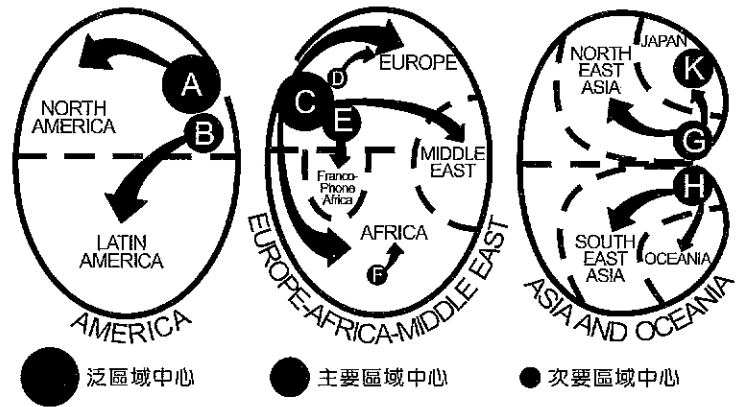
- (A) 全球暖化  
(B) 糧食短缺  
(C) 雨林保護  
(D) 臭氧層破壞



圖(13)

38. 「Globalization and World Cities, GaWC」組織是專門研究全球化議題的機構。圖(14)是 GaWC 根據「高階生產型服務業(advanced producer services)」，包含會計、廣告、金融和法律等產業的發展程度劃分世界重要城市的影響圈圖，請問圖中的 B、E、H 可能分別是哪些城市？

- (A) 紐約、巴黎、上海  
(B) 邁阿密、巴黎、新加坡  
(C) 墨西哥市、布魯塞爾、上海  
(D) 邁阿密、布魯塞爾、新加坡



圖(14)

39. 微軟 Kinect 控制器是一套電視遊樂器配件，搭配 Xbox 遊戲機可以不用控制器，徒手動作就能打電動。此產品的通路在臺灣、新加坡、印度、中國是交給「聯強」獨家代理，而歐美地區則另有代理商。請問：微軟的產品銷售是採用何種策略？

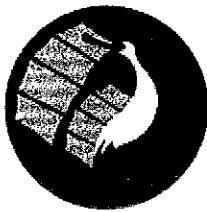
- (A) 水平分工  
(B) 水平整合  
(C) 垂直分工  
(D) 垂直整合

40. 中國氣候研究團隊近年探勘中國境內的高原冰川，發現由於暖化冰川退縮、黑土裸露，導致原本應成爲春夏之交大河水源的融冰消失，勢必會對中國與鄰近國家的飲水安全造成衝擊。就中國而言，高原冰川的消退對下列哪一地區影響最小？
- (A) 內蒙
  - (B) 東北
  - (C) 華北
  - (D) 華中

**第貳部分：非選擇題(佔 20 分)**

說明：本大題共有四大題，作答都要用筆尖較粗之黑色墨水的筆書寫。各題應在「答案卷」標示題號(一、二、三…)與子題號((1)、(2)…)，違者將酌予扣分，每一子題的配分標於題末。

- 一、「蘇花改」北起蘇澳，經隧道穿越中央山脈東麓，於崇德出隧道，沿途經過某國家公園。請問：
- (1)「蘇花改」興建的議題，是屬於地理學研究的哪一傳統？(2 分)
  - (2) 此國家公園的標誌爲下列何者？(2 分)



甲



乙



丙



丁



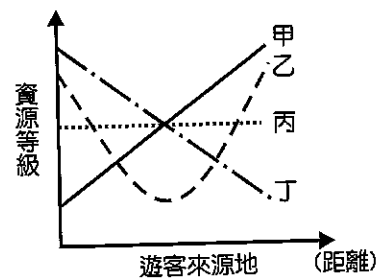
戊



己

二、葉大同閱讀旅遊活動資料，發現以下現象：「美國黃石國家公園的遊客來自美國及世界各地；臺灣墾丁國家公園的遊客來自臺灣各縣市；台中公園的遊客來自台中市。」請問：

- (1) 圖(15)中，哪一線條最符合葉大同的分析結果？(2分)
- (2) 承上題，葉大同分析旅遊活動的地理現象，可以用地理學的哪一理論詮釋？(2分)



圖(15)

三、閱讀下列新聞，回答問題：

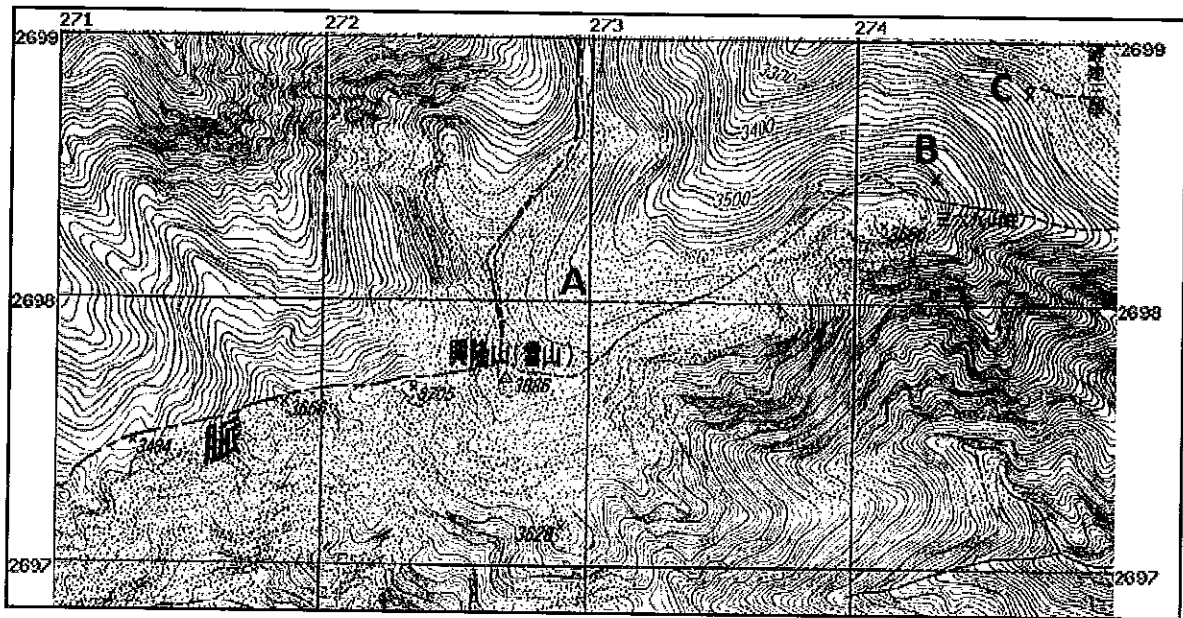
新聞一：梅姬颱風路徑走 L 型，果然如其原意「鯨魚」，生命力旺盛又滑溜溜，路徑讓世界各國預報單位捉摸難測。……受到「共伴效應」影響，梅姬颱風為宜蘭蘇澳帶來的超大豪雨已破記錄，截至今天中午 12 時 15 分，蘇澳累計雨量已經達到 1132 毫米。

新聞二：所謂「竹風蘭雨」，過去宜蘭人熟悉的毛毛雨，近年來幾乎不見了，取而代之是氣候極端變化下的超大豪雨，而且超大豪雨落下的地點有局部區域特性。……常常是溪南淹、溪北不淹，或溪北淹、溪南不淹。……這次梅姬颱風，幾乎都下在蘇澳鎮。

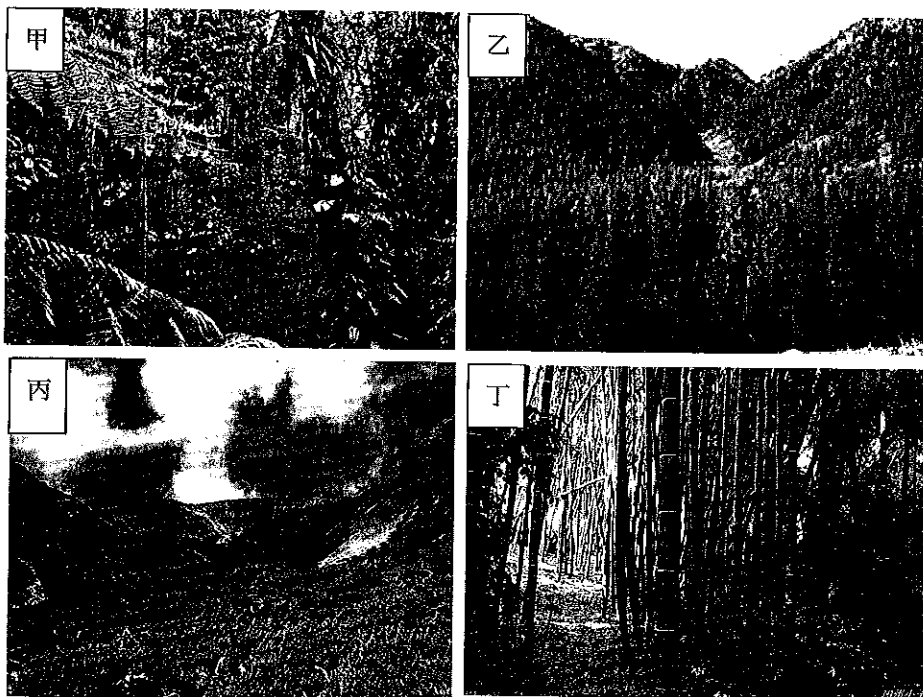
- (1) 「共伴效應」是颱風外圍環流和哪種現象共同作用的結果？(2分)
- (2) 宜蘭降雨常常是「溪南淹、溪北不淹，或溪北淹、溪南不淹」主要與當地哪一地理要素最相關？(2分)

四、圖(16)為雪山山脈主峰附近的臺灣經建版地形圖，請回答下列問題：

- (1) 圖中 A 點所在地，其地形名稱為何？(2 分)
- (2) 圖(17)中何者為 A 地的自然景觀？(2 分)
- (3) 圖(16)中 B、C 兩點間的坡向為八方位中的哪一方位？(2 分)
- (4) 承上題，兩點之間的坡度百分率是多少？(2 分)



圖(16)



圖(17)

【試題結束】