

100 學年度全國公私立高級中學
學科能力測驗模擬考試

社會考科

—作答注意事項—

考試範圍：第一～三冊

考試時間：100 分鐘

題型題數：

- 單選題：共 72 題

作答方式：

- 用 2B 鉛筆在「答案卡」上作答，修正時應以橡皮擦拭，切勿使用修正液（帶）

選擇題答錯不倒扣

祝考試順利



版權所有・翻印必究

◆ 單選題 (占 144 分)

說明：第 1 題至第 72 題皆是單選題，每題均計分，每題 4 個選項，其中只有一個是最適當的答案，畫記在答案卡之「選擇題答案區」。各題答對得 2 分；未作答、答錯、或畫記多於一個選項者，該題以零分計算。

1. 美國一名高中女生假裝未婚懷孕，用棉布包住腹部充當隆起的肚子，來測試社會大眾的反應，當男友的父母聽說她懷孕後，對她顯得很失望，學校同學更是耳語不斷，說她「不負責任」、「上不了大學」、「毀了自己的人生」等，更有人刻意和她保持距離。請問上述社會的反應呈現何種現象？
(A)女高中生受重要他人的約束，而產生一致的社會價值觀
(B)該名高中生因為自我中心強，而產生假想觀眾的價值觀
(C)受到主流價值的影響，大眾對於未婚懷孕產生負面觀感
(D)美國社會仍存有性別刻板印象，而使性別角色產生差異
2. 行政院院長吳敦義曾表示，行政院將於 2012 年進行政府組織再造，規劃設立「性別平等處」，專責處理性別平等政策推動的統籌與協調。請問行政院設立「性別平等處」的政策與下列何者概念相符？
(A)性別區隔化 (B)性別主流化 (C)性別階層化 (D)性別中立化
3. 日本在 2011 年 3 月遭逢百年罕見的大地震，沿海市鎮被海嘯夷平，三十餘萬人無家可歸。許多國家在歷經災難的同時，憤怒指責、趁亂搶劫、災民變暴民者似乎司空見慣；然而在日本這場百年巨災中，世人看到的是災民耐心地排隊領取物資，並對素昧平生者伸出援手、彼此合作共度難關。由上述例子觀察，請問日本社會具有何種特質？
(A)日本政府發揮了高度的公權力 (B)受到宗教的約束而形成規範力
(C)日本社會具有豐富的社會資本 (D)因天災頻繁而形成的自治能力
4. 為讓校園學子體驗多元文化，目前國內各大專院校均會舉辦「新移民週」活動，提供學生近距離接觸新移民文化風貌的平臺。請問有關辦理此類「新移民週」活動的社會意涵，下列敘述何者較為正確？
(A)利用此活動，促使全國各地的新移民有彼此交流，共同懷憶故鄉的機會
(B)藉由文化的特殊性，強化新移民及其子女在臺灣的社會地位與生活景況
(C)希望藉由活動，喚起大學生更加尊重、理解、接納與包容多元族群差異
(D)可增加對異文化的認識，思索如何同化新移民，以幫助其融入主流社會
5. 被某藝人當作婚禮伴手禮而暴紅的「嬌蕉包」，由於外觀神似愛馬仕公司的柏金包，被愛馬仕公司以違反《商標法》及《著作權法》，向智慧財產法院提告求償。但類似的案例，RIMOWA 品牌也曾主動與「嬌蕉包」所屬的 Banana Taipei 公司合作，推出一款與「嬌蕉包」同樣設計理念的帆布包，只不過上面換成 RIMOWA 行李箱的外觀影像，作為贈送 VIP 的禮物。請問上述兩件案例侵權與否的主要關鍵為何？
(A)生產時間先後順序 (B)是否取得授權委託
(C)是否具有商業行為 (D)是否取得法院授權

11. 某法官審理到一件受全國大眾矚目的「藝人吸毒案」，目前針對毒品犯罪，在我國乃適用《毒品危害防治條例》，該條例中處罰最重的是針對毒品的製造、運輸以及販賣行為，然而該名藝人宣稱自己是「第一次」持有和吸食毒品，法官也查無該藝人有吸食毒品的前科。請問如果你是該名法官，應該如何依法審判最為適當？
 (A)判刑六個月 (B)感化教育 (C)監護處分 (D)禁戒處分
12. 2011 年 4 月 11 日起，法國政府禁止任何人在公共場合穿著遮蓋全臉面紗的法令正式上路，巴黎警方在新法上路的第一天就逮捕了 2 名穿戴面紗的婦女，以及多位示威人士。穿戴面紗是阿拉伯和南亞某些地區的傳統，因此約旦的穆斯林兄弟會抨擊法國，實施這項禁令已違反人權原則。請問法國政府實施該項措施，可能違反國家存在的何種目的？
 (A)維護生態環境 (B)增進公共利益 (C)維持安全與秩序 (D)保障人民基本權利

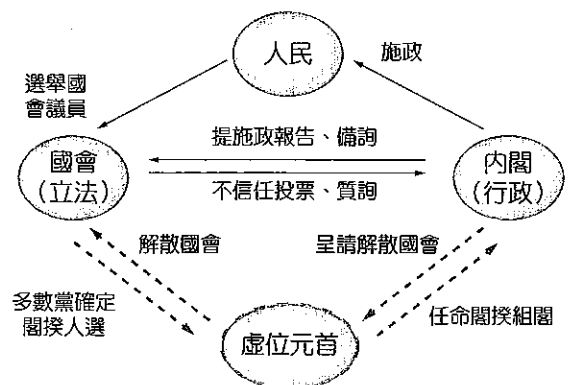
13. 小明準備公民科段考時，複習到一張筆記圖（如圖一），但他忘了這張圖的意義，因而請教同學。下列幾位同學都提出對此圖的解釋，請問哪一位同學所解釋的意義較為正確？



圖一

- (A)「公民身分」是指個人和國家基於相互權利義務所形成的關係，以其是否擁有該國「國籍」為標準
- (B)「公民權」乃依各國風俗習慣不同，有不同範圍的權利義務，公民負擔的社會責任與道德義務也不同
- (C)「公民」指在一國擁有公民身分之人；在民主政治中，其權利受到一定的保障，但也應盡一定的義務
- (D)民主概念隨著時代變遷而展現不同的面貌，因此民主國家無須謀求公民身分的普遍性或差異性的存在

14. 圖二為快樂國政府體制之運作模式，下列敘述何者最為正確？



圖二

- (A)快樂國的元首乃屬虛位元首，對政治是「統而不治」，絕不可能產生有固定任期的國家總統
- (B)快樂國之閣揆一般由多數黨黨魁擔任，為最高行政首長，其任期乃四年一任之固定任期保障
- (C)內閣的產生與存續須獲得國會過半數的支持和信任，故國會可透過不信任投票迫使內閣總辭
- (D)上一次快樂國國會大選，國內並無任一黨獲得過半席次，因而須組成聯合政府，又稱為「影子內閣」

15. 阿珠負責在公民課堂上報告「人治與法治」的區別，因此她事先整理出表一的內容與同學討論，但有同學指出她所整理的資料疑似有誤，請問是哪些項目有誤？

表一

項目	人治	法治
(甲)基本定義	國家由個人或少數人把持，國政依統治者的自由意志來決定	國家必須依法行政，人民和政府皆受法律約束
(乙)國家屬性	專制國家	民主國家
(丙)規範標準	規範社會的準則是出自於國家統治者的好惡，非依據一定程序所形成的標準	規範準則均須由最高民意機關經由正常公開的程序加以制定、公布，使人民有標準可依循
(丁)決策程序	政府制訂的政策係由執政者個人專斷獨行，而不必經過一定的法定程序	法律、命令或行政規則須依一定程序制定、公布才具備效力，行政機關則要依據法律之規定才能執行職務
(戊)責任政治	國家的權力掌握在統治者或極少數人的手中，而統治者的決策通常是需要負擔最大的政治與法律責任	執政者僅對其違法失職的行為承擔法律責任，而無須承擔政策決策之成敗的政治責任
(己)權力屬性	統治者雖集立法、行政及司法於一身，但國家的法則仍凌駕在個人的權力之上	強調法律規範對政府機關的權力限制，但執政者仍然擁有最高的民意與一定的法律特權

(A)(甲)(乙)

(B)(丙)(丁)

(C)(戊)(己)

(D)(丁)(己)

16. 表二為我國總統、副總統的罷免程序，公民老師請同學把正確的選項挑出來，請問下列哪一位同學的答案較為正確？

表二

程序	方式說明
(甲)連署提案	全體立委之 1/4 以上連署提議
(乙)提案付委	(1) 由「程序委員會」將提案排入議程，以交付審查 (2) 付委後，須在 20 日內完成審查
(丙)表決	由「程序委員會」無記名投票表決罷免案是否成案
(丁)罷免案成立	(1) 經全體立委 2/3 以上同意即成案 (2) 立法院罷免理由書及被罷免人答辯書交中選會 (3) 中選會收到罷免理由書及答辯書次日起 60 日內，舉行全國投票
(戊)全民公投	(1) 經中華民國自由地區選舉人總額過半數之投票，有效票過半數同意罷免時，即為通過 (2) 中選會應於投票完畢 7 日內公告罷免投票結果，被罷免人應自公告之日起解職

(A)小藍：(甲)(乙)(丁)

(B)子衿：(甲)(丁)(戊)

(C)大紅：(甲)(乙)(丙)

(D)阿梅：(丙)(丁)(戊)

17. 2011 年 3 月期間，日本外務大臣前原誠司因接受旅日韓籍人士約新臺幣 7 萬元的政治獻金一事，而遭在野黨群起圍剿，前原與首相菅直人會談後，宣布辭職。日本《政治獻金管理法》規定：「為防止日本政治或選舉受到外國人影響，不得接受來自外國人、外國法人與政治活動相關的獻金。」若從責任政治而言，日本外務大臣前原誠司的辭職下臺是屬於何種責任？
- (A)政治責任 (B)行政責任 (C)政黨責任 (D)法律責任
18. 2011 年 3 月 11 日日本強震後，臺灣展現愛心與關懷，全國募得超過五十億元的賑災款項。日本首相菅直人發表公開信，感謝臺灣的「厚重情誼」。日本交流協會臺北事務所代表今井正也公開感謝臺灣人對日本伸出援手，並表示他的靈魂更深深受到震撼，他會讓臺日間的親密關係更加強韌與深厚。請問關於臺灣與日本的外交關係，下述何者正確？
- (A)因兩國各有代表派駐首都，故屬正式邦交關係
(B)雙方互設辦事處，屬非邦交國的務實外交關係
(C)以東京都與臺北市互派臺日代表，屬城市外交
(D)因日本接受一個中國原則，故臺日無外交往來

19、20題為題組

- ◎ 已故的身障作家劉俠女士（筆名「杏林子」），因著上帝的呼召及一顆愛身障者的心，捐出多年稿費，和六位朋友於 1982 年創辦了屬於服務身心障礙朋友的「伊甸基金會」。秉持「服務弱勢、見證基督、推動雙福、領人歸主」的理念，提供身心障礙朋友各項社會福利服務。伊甸創會時僅有兩位半職人員，至今全國已有 1,800 多名工作者，其中近二成為身心障礙者，並在全國 75 個服務據點提供區域化的服務。請問：（資料來源：伊甸基金會）
19. 團體依不同的性質或屬性會有不同的類型區分，下列有關團體類型的敘述，何者正確？
- (A)若依據《人民團體法》的分類，「伊甸基金會」屬於「社會團體」
(B)「伊甸基金會」乃劉俠發起的組織，非屬政府部門設立之組織，故屬「非正式團體」
(C)「伊甸基金會」提供身心障礙朋友各項社會福利服務與舉辦各式活動，故屬於「初級團體」
(D)「伊甸基金會」之服務對象，多為身心障礙者，其中多數屬無法自我決定、自理生活者，因此「伊甸基金會」屬於「非志願團體」
20. “NU Cafe”是伊甸基金會與 NU SKIN 臺灣分公司合作的庇護性商店，營運至 2011 年已屆滿五周年，透過全國唯一由企業全額贊助的營運模式，提供身心障礙者安心、穩定的就業環境，而其全數營收則交由「伊甸基金會」。請問有關於“NU Cafe”、“伊甸基金會”與「NU SKIN 臺灣分公司」的屬性與關係之描述，下列何者較為正確？
- (A)“NU Cafe”是由企業全額贊助的營運模式，屬於一種「置入性行銷」
(B)「伊甸基金會」屬民間組織，故服務項目除了其章程所載項目外，可隨意為因應社會變遷而提供多類型的服務，完全不受法令限制
(C)由「伊甸基金會」的宗旨看來，重視社會弱勢社群的服務，具有強烈的公益目的，依《民法》規定之團體類型而分，屬於「財團法人」
(D)“NU Cafe”為公司與基金會合作的庇護性商店，其本身為「非營利組織」

21、22題為題組

- ◎ 由於三歲女童遭性侵案，最高法院法官做出「無法證明違反意願」的爭議判決，加上另兩件輕判性侵女童案而引發社會對於司法與某些法官的質疑，於是國人透過網路催生了白玫瑰運動，逾萬民眾走上凱道抗議司法，並要求不適任的「恐龍法官」滾蛋。但在 2011 年 3 月，當時做出這項判決的審判長被馬總統提名為新任大法官，引發社會軒然大波，白玫瑰社會關懷協會得知後也相當震驚，消息一出後，司法院網站立即公告該法官的「懇辭」聲明。請問：
21. 根據我國《憲法》與《憲法增修條文》的規定，關於司法院和大法官的職權及任命方式的相關敘述，下列何者正確？
- (A)司法院大法官由總統提名，經行政院院會決議後任命之
 (B)司法院大法官組成憲法法庭，審理總統、副總統罷免案
 (C)司法院提出年度概算編入中央政府總預算，送立法院審議
 (D)政黨不得主張分裂國土或共產主義，違反者大法官會議得命其解散
22. 透過網路所催生的白玫瑰運動之相關敘述，何者正確？
- (A)白玫瑰團體的主要目的為影響大法官之提名，故屬政治團體
 (B)社會運動是公共參與的管道之一，其有助於公民社會的形成
 (C)該社會運動加深了朝野的對立，因此對穩定社會有負面影響
 (D)透過社會運動可改變政府政策，故近年來已取代政府的角色

23、24題為題組

- ◎ 過去我國的《槍砲彈藥刀械管制條例》第 8 條，將空氣槍與獵槍等槍枝同類規範，只要未經許可而製造販賣，可處無期徒刑或五年以上有期徒刑；持有、寄藏或意圖販賣而陳列，處三年以上十年以下有期徒刑，併科新臺幣七百萬元以下罰金。後經大法官釋字第 669 號解釋文認為該條文之規定違憲，立法院因此於 2010 年底三讀修正通過《槍砲彈藥刀械管制條例》部分條文，減輕因持有殺傷力較小的改造玩具類空氣槍犯案的罪責。請問：
23. 《槍砲彈藥刀械管制條例》第 8 條之規定，應是違反何種法律原則而被認定違憲？
- (A)公益原則 (B)比例原則 (C)明確性原則 (D)法律保留原則
24. 若從法律分類的角度檢視，下列對於《槍砲彈藥刀械管制條例》的相關敘述，何者正確？
- (A)該條例在法律位階上，屬於法律以下的命令層級
 (B)該條例是國家與個人間的公權力關係，故屬公法
 (C)這是法官從實際案例所創造的判例，故屬不成文法
 (D)基於後法優於前法的原則，因而優先適用《刑法》
25. 有一篇視察報告記載：「經常有學生六百人，多能以羅馬字譯寫為當地語言，受宗教洗禮者，亦已達五千人，並能背誦十誠信條、禮禱文及耶穌教問答等。」請問這篇視察報告最有可能出自於下列哪一份資料？
- (A)《裨海紀遊》 (B)《巴達維亞城日記》
 (C)「淡新檔案」 (D)「新港文書」

26. 資料一：「臺民素無土著，皆由內地作奸逋逃之輩，群聚閭處，半閩、半粵。粵民全無妻室，佃耕行傭，謂之『客子』，每村落聚居千人、百人，謂之『客莊』。」

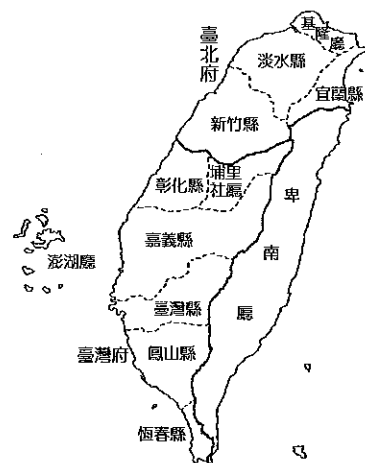
資料二：「日既上，泛艇至基隆廳署前，易肩輿，越高嶺，紆曲達獅球嶺下，登輪車行。……歷六堵、水轉腳（汐止）、錫口（松山），迤達郡郭，可六十里。……一車置機器前導，尾綴五車，行疾如飆雷電激，不踰時達（臺北）矣。」

資料三：「我們在各地努力地傳教，為的是將臺灣島的文化水準提升，我們替他們創立文字，使他們也能吸收知識，再將知識傳與後代，如此大費周章，為的是替我們的殖民地子民向下扎根。」

資料四：圖三為某時期的行政區劃圖。

以上四段資料，若按出現的先後順序排列，應為：

- (A)三、二、一、四
- (B)三、一、四、二
- (C)三、二、四、一
- (D)三、一、二、四



圖三

27. 資料一：「但願世間無疾病，不愁餓死老醫生」，「甲」的仁醫形象一向為人所敬重，民眾更以「彰化媽祖」稱譽之，其文章屢屢表現出對弱者的矜憫。

資料二：「乙」多次參加議會設置請願運動，成立臺灣文化協會，曾因治警事件入獄，在 1927 年成立臺灣有史以來第一個政黨——「臺灣民眾黨」。

請問上述二段資料中的甲、乙，分別是指何人？

- (A)吳濁流、蔣渭水
- (B)賴和、蔣渭水
- (C)蔡培火、蔡惠如
- (D)賴和、林獻堂

28. 以下為甲、乙兩人的會談情節：

甲：「為何要殺害美國人？」

乙：「過去白人曾將庫魯（Koolut）族殺得全族只剩三人，其子孫繼承復仇願望至今，但一直未遇當初的外國船。此次事件終於使他們實現宿願。對此次事件之發生深表遺憾，願與閣下結成同盟。」

……

甲：「將來若有船員因需要燃料及水而靠岸時，希望能夠獲得幫助。」

乙：「在此種情況下，船員須高掛紅旗為信號，表示對頭目以及其部落的友好，如此便可允許登陸。」

根據上述二人的對話，請問下列敘述何者正確？

- (A)乙所提「此次事件」指牡丹社事件
- (B)甲、乙二人的會談發生於同治年間
- (C)甲是指李仙得，乙是指沈葆楨
- (D)此次事件促使滿清重視臺灣的海防

29. 資料一：連雅堂〈詠史〉：「明亡三十載，海國有田單。飼鴨宵中起，威儀復漢官。」

資料二：賴惠川〈竹枝詞〉：「既為大盜更為娼，鴨母生來歷史長。鴨母實非容易掠，領兵領將自稱王。」

資料三：林小眉〈東寧雜詠〉：「玉帶浮江跡又陳，空教麥秀愴頑民。惜君大志輸鴻鵠，終是岡山養鴨人。」

從以上三段資料進行判斷，下列敘述何者正確？

- (A)在資料一中，作者以民族主義的角度讚揚朱一貴
(B)資料二的作者諷刺養鴨人不在，鴨子卻仍然得意的觀感
(C)資料三的作者稱讚朱一貴恢復漢官原有的禮儀制度
(D)三段資料皆屬於歷史事實
30. 戰國末期是諸子百家爭鳴的時期，荀子在傳承儒家思想的過程中，不但批判道、墨、法家等思想，而且也對儒家內部的其他派別進行梳理。請問以下哪一思想並非出自荀子？
(A)堅定禮制的不可替代，以刑輔德為立政準則
(B)「禮」是法度的重要本源和一切法理的準繩
(C)德行隆盛的君王是不會輕易侮辱輕慢別人的
(D)士人是否聽從君主的話取決於君主有道無道
31. 學者指出某個時期的商業發展，說：「浙江烏程之南林，『地產棉花甚少，而紡之為紗，織之為布者，家戶習為恆業，不止鄉落，雖城中亦然。往往商賈從旁郡販棉花列肆吾土』。河南、山東植棉，商人收後，轉鬻江南。山東兗州、鄆城是棉花集散地，『買人（從該地）轉鬻於江南，為市肆居焉』。」請問學者所描述的情形始於何時？
(A)唐代 (B)宋代 (C)明代 (D)清代
32. 「今之中正，不精才實，務依黨利；不均稱尺，務隨愛憎。所欲與者，獲虛以成譽；所欲下者，吹毛以求疵。高下逐強弱，是非由愛憎。隨世興衰，不顧才實，衰則削下，興則扶上，一人之身，旬日異狀。或以貨賂自通，或以計協登進，附託者必達，守道者困悴。無報於身，必見割奪；有私於己，必得其欲。是以上品無寒門，下品無勢族。」上述資料之現象最早可能出自何書？
(A)《三國志》 (B)《北史》 (C)《南史》 (D)《晉書》
33. 「由於中國國內普遍沉浸在戰勝國的喜悅當中，加上國際間瀰漫停戰與和平之氣氛，更讓此時中國國內的多數人士藉此時機多用輿論，發出中國國內『南北議和』的聲音。」請問上述情況出現的背景為何？
(A)辛亥革命成功後 (B)一次大戰結束後 (C)日俄戰爭結束後 (D)二次大戰結束後
34. 他一方面大力宣揚君權神授，認為君主的權利來自於天，君主代表上天治理人民；另一方面，他巧妙地運用天意把儒家的仁義道德神聖化，把一系列治國的主張貼著天的標誌塞給皇帝，為臣民向專制君主進諫提供了一條行之有效的途徑，即借天意提出自己的政治主張。請問「他」是指下列何人？
(A)秦朝的李斯 (B)漢朝的董仲舒 (C)東晉的王導 (D)清朝的康有為

35. 〈贈友〉：「私家無錢爐，平地無銅山。胡為秋夏稅，歲歲輸銅錢。錢力日已重，農力日已殫。賤糶粟與麥，賤買絲與綿。歲暮衣食盡，焉得無饑寒。吾聞國之初，有制垂不刊。庸必算丁口，租必計桑田；不求土所無，不強人所難。」根據你的歷史知識，我們可以如何詮釋這首詩？
- (A)這首詩描述的時代是宋代
(B)這首詩的作者肯定兩稅法
(C)這首詩反映作者同情民眾，關注民生
(D)詩中的「庸必算丁口，租必計桑田」出現於安史亂後
36. 〈最後通牒——向舊世界宣戰〉：「我們是舊世界的批判者。我們要批判、要砸爛一切舊思想、舊文化、舊風俗、舊習慣。所有為資產階級服務的理髮館、裁縫鋪、照相館、舊書攤……等等，統統都不例外。我們就是要造舊世界的反！」請問這篇文章最有可能出自於何時何地？
- (A) 1900 年代的莫斯科
(B) 1920 年代的上海
(C) 1930 年代的臺北
(D) 1960 年代的北京
37. 學者指出：「這層紗幕是由信仰、幻想和幼稚的偏見織成的，透過它向外看，世界和歷史都罩上了一層奇怪的色彩。人只能意識到他自己是一個種族、民族、黨派、家族或社會集團的一分子，人只有透過某種普通的事情來認識自己。在□□，這層紗幕最先煙消雲散；對於國家和這個世界上的一切事物做客觀的處理和考察成為可能的了。同時，主觀方面也相應地強調表現它自己；人成了精神的個體，並且也這樣認識自己。」請問文中所提的□□是指：
- (A)十二世紀的君士坦丁堡
(B)十三世紀的巴黎
(C)十四世紀的佛羅倫斯
(D)十五世紀的倫敦
38. 他在《哲學辭典》中說：「我全神貫注地閱讀孔子的這些著作，我從中吸取了精華，除了最純潔的道德之外，我從未在其中發現任何東西，並且沒有些許假充內行矇騙的味道。」他宣稱：「在道德上歐洲人應當成為中國人的徒弟。」請問上述的「他」最有可能指誰？
- (A)文藝復興的馬基維利
(B)科學革命的培根
(C)啟蒙運動的伏爾泰
(D)寫實主義的狄更斯
39. 德國政治經濟學家韋伯（Max Weber）認為現代資本主義最需要的，乃是積極且合乎理性的精神。「從亞洲非知識分子階層神祕的宗教虔誠所發展出的道路，無一條引向對生活合乎理性、有條不紊的掌控。但歐洲的_____創造了讓這突破得以實現的關鍵心理。」請問上述空格處所指為何？
- (A)文藝復興時代重視人現世的生活
(B)喀爾文教派提倡「勤儉致富，榮耀上帝」的思想
(C)科學革命為人類找到新的思考方式與探討問題的方法
(D)啟蒙運動倡導以理性作為建立道德、美學以及思想體系的方式

40. 這場戰爭幾乎將所有歐洲國家都捲入了，法國首相黎塞留（Cardinal Richelieu）在此戰爭期間，為達目的，甚至不惜與土耳其帝國以及新教的日耳曼諸邦結盟，對抗舊教國家，這種國家利益高於意識型態的外交行為，可說是國際關係現實主義的濫觴。請問以下關於這場戰爭的敘述，何者正確？
- (A)這場戰爭是指西班牙王位繼承戰爭 (B)這場戰爭爆發於十七世紀後期
(C)戰後神聖羅馬帝國加速衰弱 (D)戰後建立歐洲協調體系
41. 有篇論文述及：「柏拉圖原以社會立法者、改革者自居，以期透過從事政治事務實現理想，即改善及革新自那場戰爭以降逐漸變質的民主政體。在西元前 404 年，雅典在此役中宣告戰敗，被迫與敵國議定放棄原來之民主政體，與之成立『三十人會議』之專制政體。」請問文中所提的「那場戰爭」是指：
- (A)波希戰爭 (B)布匿克戰爭 (C)特洛伊戰爭 (D)伯羅奔尼撒戰爭
42. 那個時期是帝國的百年翻譯運動時期，阿拉伯人把當時可能掌握的希臘、印度、波斯、敘利亞的哲學、數學、醫學、科學等方面的著作譯成阿拉伯文。翻譯運動使穆斯林透過對原著的注釋和研究，在吸收、利用波斯和希臘文化遺產的基礎上，開始了創造性的文化研究活動。請問「那個時期」是指何時？
- (A)笈多王朝 (B)薩珊王朝 (C)法蒂瑪王朝 (D)阿拔斯王朝
43. 這位政治人物跟著大批人群遷移到當地，並輔佐王室在當地重新立足。為了在當地站穩腳跟，他知道必須與當地人士保持和諧的關係，所以他除了學習使用當地方言與人交談之外，對這些地方上的有力人士也極盡拉攏之能事。根據上述資料，我們應如何詮釋？
- (A)這位政治人物是指謝安
(B)當地人士是指孫吳以來的江南世族
(C)當時北方發生黃巾之亂，中原人士相率南渡
(D)這位政治人物曾實施土斷制以增加政府稅收
44. 西元前 800 年到前 300 年間，近東、印度、希臘和中國四地，都曾先後經歷過一次根本性的思想革命，學者稱之為「哲學的突破」。以下相關敘述何者錯誤？
- (A)近東：希伯來人認為耶和華不但是猶太人的神，也是所有人類的神
(B)印度：耆那教與佛教都否定吠陀經權威，批評婆羅門教的儀式主義
(C)希臘：思想家開始對自然秩序進行理性的探索，例如蘇格拉底
(D)中國：孔子提出以「仁」為核心的價值觀，代表人文主義昂揚

45、46 題為題組

- ◎ 「1950 年韓戰爆發，改變了美國的做法，對共產主義的侵略擴張不再採取姑息退卻的態度，取而代之的是一連串積極的圍堵政策。美國立場的重大轉變，使臺灣轉危為安。」請問：
45. 此時美國對臺立場有何重大轉變？
- (A)軍事上，杜魯門總統下令在臺駐軍 (B)經濟上，美國經援農產品、進口物資及貸款
(C)政治上，美派馬歇爾協調兩岸關係 (D)外交上，發表《臺灣關係法》加強雙方合作

46. 承上題，韓戰爆發後，美國在利益考量下，與蔣中正關係日趨良好。1951 年 2 月 28 日，國民黨中央改造委員會通過〈中國國民黨黨政關係大綱〉，開啟以黨領政、以黨領軍的獨裁統治。此種政治體制當然引起知識分子的不滿，請問下列哪一份刊物最有可能批判此種政治體制？

- (A)《臺灣民報》 (B)《新青年》 (C)《現代文學》 (D)《自由中國》

47、48 題為題組

◎ 「晚清中央與地方關係的嬗變，應以_____為分水嶺。在此之前，清王朝是一個高度集權和極端君主專制的封建政權；在此之後，其權力結構從中央到地方都發生了很大的變化，隨著地方勢力的抬頭與官僚階層內部的分化，清王朝的王權危機正日益擴大。」請問：

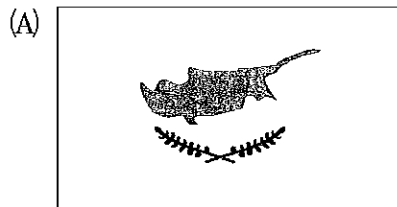
47. 題幹中的_____應填入下列何者？

- (A)鴉片戰爭 (B)八國聯軍 (C)太平天國 (D)新疆回變

48. 題幹中的「官僚階層內部的分化」所指為何？

- (A)洋務派 vs. 守舊派 (B)開明專制 vs. 民主共和
(C)立憲派 vs. 革命派 (D)維新派 vs. 守舊派

49. 有些國家在設計國旗時，會將象徵國家自然景觀的樹木表現在旗幟上，試問下列 4 面旗所代表的國家中，何者可能出現「喬木高大多板狀根，該國境內擁有超過 3 千 5 百種的植物，其中 36 %是特有植物，還有多種稀有品種的花及蕨類植物」的描述？



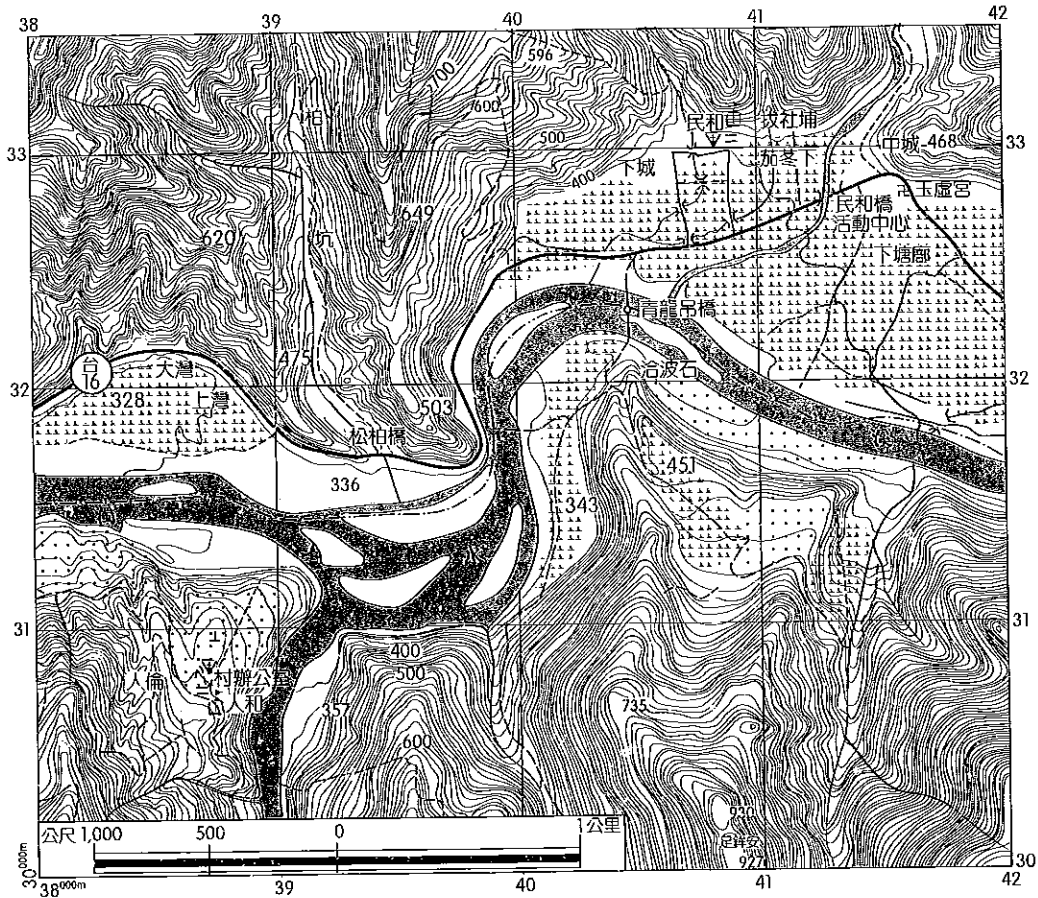
50. 「位於 173°W 的太平洋島國薩摩亞 (Samoa) 近日宣布將更改時區，從國際換日線的東方變換成西方，生效日從 2011 年 12 月 29 日開始，以便與主要的貿易伙伴澳洲及紐西蘭接軌。薩摩亞目前的時區是在這條線以東，當地時間較國際標準時間晚 11 個小時。」請根據上文的描述，明年薩摩亞變更時區後將產生哪一項改變？

- (A)太陽日照時間將會延長 (B)將與澳洲、紐西蘭 0 時差
(C)與臺灣有 2 個小時的時差 (D)變成全球最早迎接一天黎明的國家之一

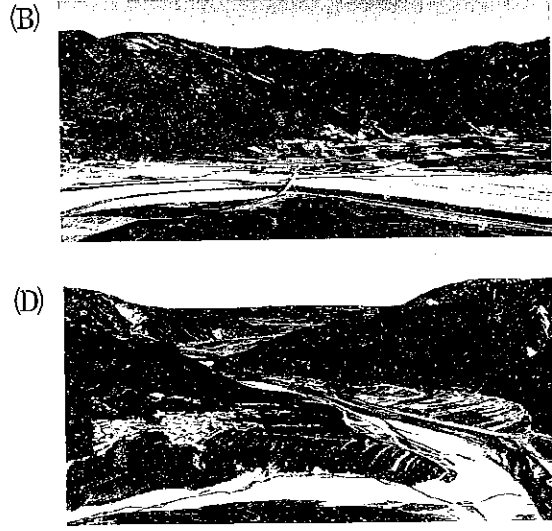
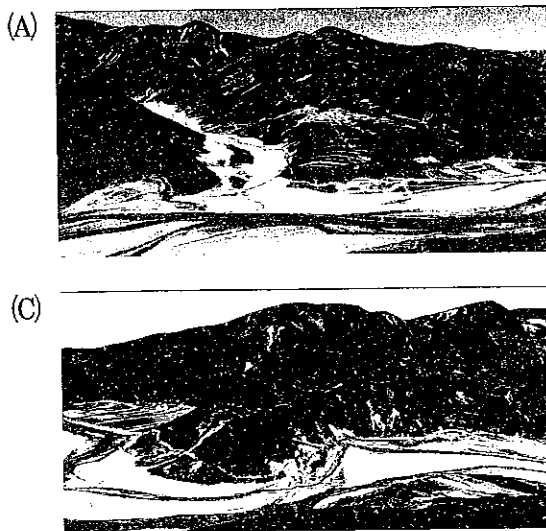
51. 「秦俑坑出土的鈹、戈、戟、矛等大量兵器器身都銘刻有製造工匠的名字，坑內出土的青銅劍，劍身的 8 個稜面，經游標卡尺測量誤差不足一根髮絲，秦始皇兵馬俑出土的 19 把完整青銅劍，劍劍如此。」試問上文描述非常類似現代工業的哪一種生產特徵？

- (A)泰勒化 (B)垂直分工 (C)規格化 (D)標準化

52. 小明進行地理野外考察的行前資料蒐集作業，預計於圖四中坐標 (39500, 31950) 處紮營，並在 Google Earth 中進行地形模擬，試問下面 4 張地形模擬影像，何者最有可能是小明從露營點往南 30 度西的方向所看到的地形模擬結果？



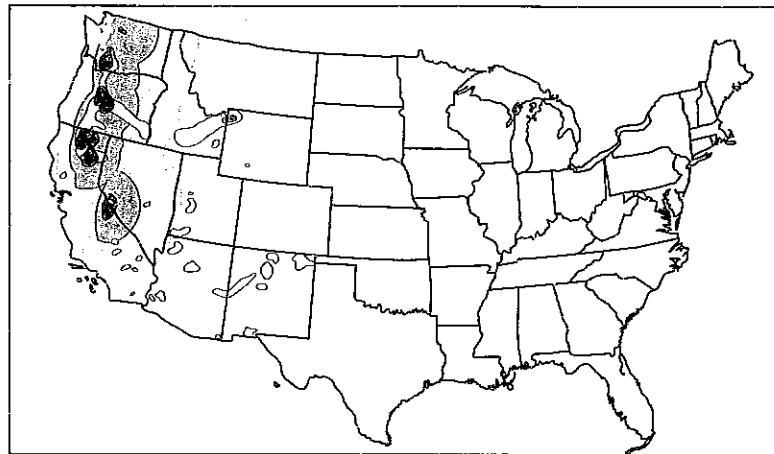
圖四



53. 「在臺灣，24 小時營業的便利商店已多到每幾步就有一家，且其經營的觸角也廣泛的延伸到校園、車站等地。然而部分校園內的便利商店卻不是採 24 小時營運的經營模式，以因應夜間消費人口較少，並減少經營成本支出。」上文描述的營運時間調整，可用以下何種地理概念解釋？

- (A) 縮小商闕 (B) 縮小商品圈 (C) 降低區位租 (D) 縮短物流通路

54. 圖五為美國某種天然災害風險地圖，顏色愈深，表示風險愈高，試問此為何種天然災害？



圖五

- (A)洪水 (B)乾旱 (C)火山 (D)龍捲風

55. 物流中心在商品實際的配銷過程中，扮演著將各地商品集中然後重新分配的角色。它具備了處理顧客訂單、商品儲存管理、因應顧客需求所進行的流通加工與揀貨配送等多重功能，因此，物流中心多位於大都市的郊區、靠近交流道的地方。試問這樣的選址具備哪些區位優勢？

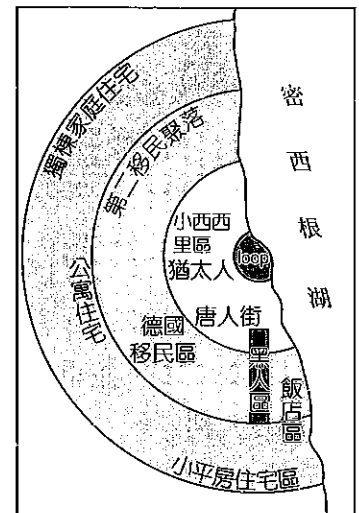
- 甲、較低的勞動成本 乙、較低的土地成本
丙、較低的分配成本 丁、較低的通信成本

- (A)甲乙 (B)乙丙 (C)丙丁 (D)甲丁

56. 圖六為地理學者針對 1920 年代芝加哥的土地利用型態所歸納出的空間結構模式，請問下列哪些敘述正確？

- 甲、都市內部社會梯度不明顯
乙、已可看出郊區化的趨勢
丙、可從生態觀點解釋其土地利用
丁、loop 的土地使用型態以平房住宅為主
戊、唐人街、猶太人街有都市更新的需求

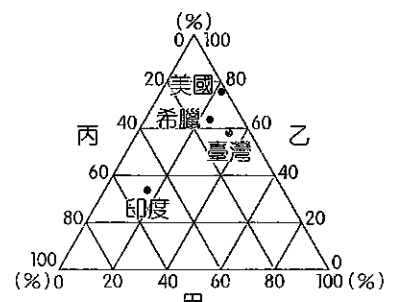
- (A)甲乙丙
(B)乙丙戊
(C)甲丁戊
(D)丙丁戊



圖六

57. 三角圖解常用來呈現 3 種地理資料或地理現象之間的關聯性，圖七為美國、臺灣、印度、希臘 4 個國家的三角圖解比較，試問圖中的甲、乙、丙三軸分別代表何種地理資料？

- (A)第二級產業、第三級產業、第一級產業
(B)幼年人口、壯年人口、老年人口
(C)都市人口比例、鄉村人口比例、郊區人口比例
(D)預期壽命指標、教育指標、生活水準指標



圖七

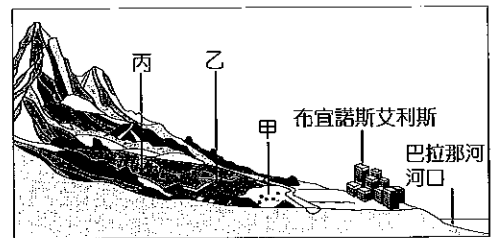
58. 表三為某河的某一測站於 5 月 6 日～5 月 7 日凌晨的降雨及河流水位資料，試推算該次降雨與洪水最高峰的延滯時間為多久？

表三

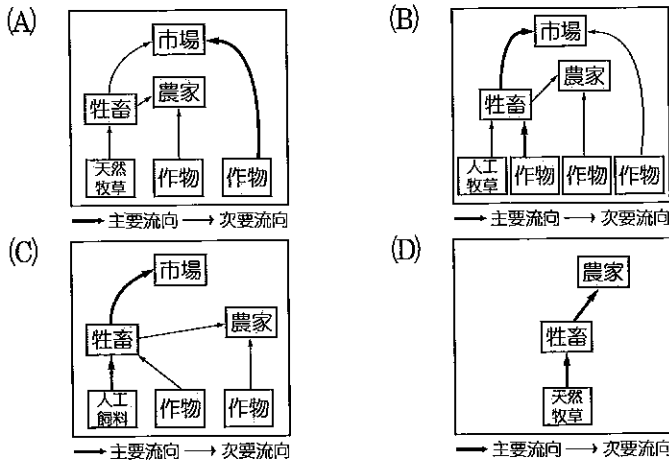
日期	5 月 6 日							5 月 7 日						
時間	17 時	18 時	19 時	20 時	21 時	22 時	23 時	0 時	1 時	2 時	3 時	4 時	5 時	6 時
累積雨量 (mm)	0	4	11	19	39	64	82	96	106	110	110	110	110	110
測站水位高度 (公尺)	5.2	5.3	5.9	6.2	7	7.9	8.8	9.4	10.1	11.7	12.4	12.0	11.2	10.5

- (A) 1 小時 (B) 3 小時 (C) 5 小時 (D) 7 小時

59. 圖八是阿根廷北部不同農業類型的分布示意圖，若用區位租的概念來解釋，試問甲地的農業經營方式最接近下列何者？



圖八



60. 自從 2009 年 12 月希臘宣布財政赤字嚴重超標，歐元兌美元匯率即大幅下跌，資本市場一面倒地看空歐元，甚至預言「歐元區」將在 5 年內瓦解。然而歐元瓦解將帶來龐大的政治和經濟成本，並重創多數歐洲國家的政府。試問以下何國影響相對較小？

- (A) 義大利 (B) 比利時 (C) 丹麥 (D) 賽普勒斯

61. 「每隔數年，赤道附近的太平洋東岸就會反覆出現聖嬰與反聖嬰現象，導致該地海水溫度異常變化，並明顯影響南美洲、澳洲及東南亞等地氣候。以 2011 年 1 月的澳洲為例，由於澳洲附近海面水溫 甲，導致對流旺盛降下暴雨，這次洪水是標準的 乙，重創澳洲昆士蘭省，影響人數達 20 萬人，甘蔗等作物被毀、煤礦出口受阻，造成國際糖價及煤價波動。」文中甲、乙分別為下列何者？

- (A) 甲：降低；乙：聖嬰現象 (B) 甲：降低；乙：反聖嬰現象
(C) 甲：上升；乙：聖嬰現象 (D) 甲：上升；乙：反聖嬰現象

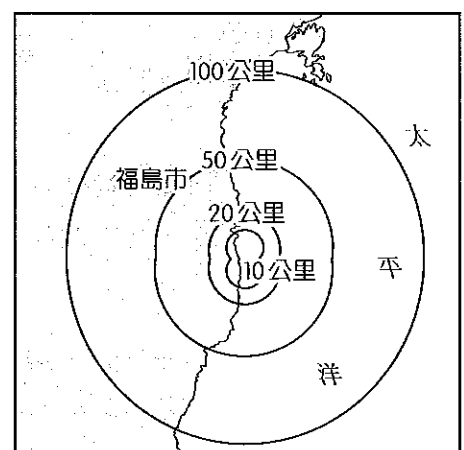
62、63題為題組

◎ 2011 年 3 月 11 日東日本大地震除了引發核爆危機，包括臺灣在內的許多產業皆受到衝擊。以半導體為例，外界擔心臺灣 ICT（資通訊）產業鏈恐斷鏈，但經濟部工業局官員表示，半導體矽晶圓有 4 個供應來源，這次日本震災影響其中一個，但仍有其他供應商來源，不會有原料不足問題。不過，以台積電為例，由於機臺設備是向日本的 TEL（東京電氣）採購，若無法恢復供貨，則可能影響明年台積電擴產計畫。請問：

62. 「日本地震，臺灣受傷。」由上文可知日本在全球的產業空間分工鏈所扮演的角色為何？
- (A)掌握稀土原料 (B)掌握上游關鍵技術
(C)國內具龐大市場優勢 (D)全球工業機械設備的重要輸入國

63. 圖九為 2011 年 3 月 11 日東日本大地震後，利用 GIS 繪製的「福島核災風險地圖」。依據此圖的空間分析結果，以下哪項描述正確？

- (A)核汙染範圍計算考慮核電廠的距離及季節風向的影響
(B)利用 DTM 資料進行視域分析
(C)圖中可看出輻射外洩的核電廠有兩座
(D)圖中顯示輻射擴散於陸地的範圍大於海洋



圖九

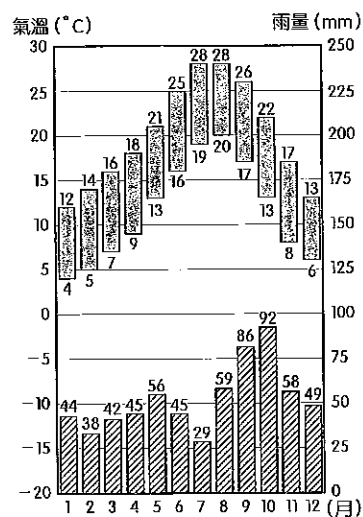
64～66題為題組

◎ 「索馬利亞被視為二十一世紀新型態的海盜國家。該國原本有機會發達起來，它有優勢的地理條件、石油、礦產、單一宗教與單一語言，但實際上饑荒、內戰、擄掠、海盜、炸彈攻擊卻層出不窮。1990 年起，索馬利亞就沒有政府存在，這個國家落到軍閥手中。歐洲與亞洲船隻趁著混亂到索馬利亞沿海捕魚，既不申請許可也不遵守捕撈配額規定，甚至使用炸藥捕魚。不只如此，一些歐洲公司也利用黑道，在索馬利亞海岸傾倒核能廢料；到了 2005 年，大部分廢料甚至進入索馬利亞的土地上，民眾開始得到前所未見的怪病。另一方面，索馬利亞漁民僅擁有原始的漁撈技術，因而更無法餬口，因此他們決定保護自己和他們的海洋。這正是海盜出現的背景……。」請問：

64. 上文描述索馬利亞境內的單一宗教應為下列何者？
- (A)天主教 (B)伊斯蘭教 (C)東方正教 (D)薩滿信仰
65. 從索馬利亞所在的位置判斷，其發生饑荒最可能的原因為何？
- (A)乾旱 (B)洪水 (C)土壤鹽化 (D)單一經濟作物的種植
66. 索馬利亞的海盜事業興起與下列何者關係最密切？
- (A)北邊的亞丁灣是印度洋通往紅海、蘇伊士運河的通道
(B)位居波斯灣出海口，大量油輪通行
(C)阿古拉斯暖流帶來大量魚群
(D)位居黑海及地中海咽喉，戰略位置重要

67、68題為題組

◎ 圖十為某地的氣候圖。請問：



圖十

67. 下列哪一個都市的氣候狀況和該地最為相近？

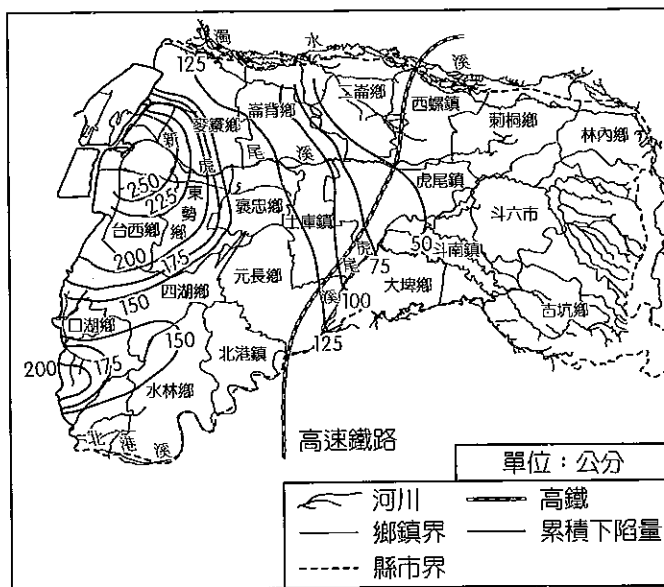
- (A) 紐約
- (B) 倫敦
- (C) 巴塞隆納
- (D) 奧斯陸

68. 承上題，關於該地土壤特性的描述，以下何者正確？

- (A) 土壤有機質與土壤的鐵、鋁結合成極酸性的黏粒，共同淋洗澱積於 B 層
- (B) 土壤有機質甚為豐富，粒團構造良好，土色偏黑，具高度肥力
- (C) 僅有少量的有機質聚積表層，大量碳酸鹽類或黏粒聚積於 A 層，又稱鹽土
- (D) 淋溶作用不盛，鈣化盛行，土壤偏鹼性

69、70題為題組

◎ 雲林縣的地層快速下陷，讓高鐵的安全出現重大疑慮，也讓國人重新重視超抽地下水可能衍生的問題，圖十一為至 2011 年為止，雲林地區累積下陷量等值線圖。請問：



圖十一

69. 超抽地下水導致地層下陷，除了影響高鐵行車安全，還將帶來哪些影響？

- 甲、沿海地區突堤效應惡化
- 乙、地下水鹽化
- 丙、海岸線向內陸退縮
- 丁、土壤液化
- 戊、可耕地減少

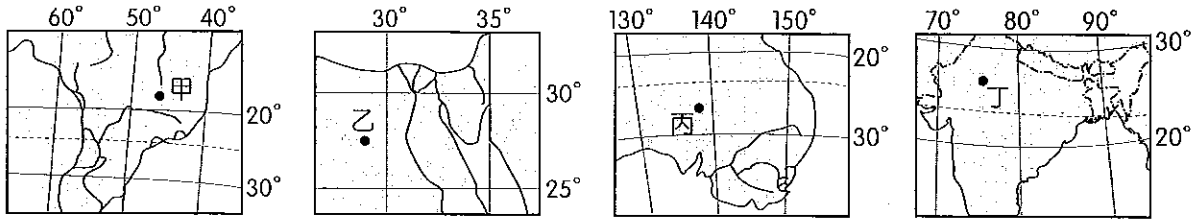
- (A) 甲丙丁
- (B) 乙丙戊
- (C) 丙丁戊
- (D) 甲丁戊

70. 依據等值線圖，以下哪項描述是正確的？

- (A) 高鐵雲林段地層累積下陷量，南段較北段嚴重
- (B) 圖中可看出高鐵沿線地層下陷的主要原因是沿海地區超抽養殖用地下水
- (C) 圖中顯示雲林縣的地層下陷區主要呈帶狀分布
- (D) 雲林縣地層累積下陷量最大鄉鎮為口湖鄉

71、72題為題組

◎ 圖十二的甲、乙、丙、丁 4 地分別位於不同國家。請問：



圖十二

71. 哪一張地圖的比例尺最大？

- (A) 甲
- (B) 乙
- (C) 丙
- (D) 丁

72. 甲、丁的主要作物種植分別為：

- (A) 水稻、茶
- (B) 大豆、可可
- (C) 橡膠、小麥
- (D) 咖啡、棉花

社會考科詳解

◆單選題

1. (C)

出處：公民與社會（一），自我與社會、性別差異與性別平等、發現文化

目標：能明瞭公民與社會課程相關領域資料的性質與意涵

內容：理解主流文化與社會價值觀對個人的影響

解析：透過該名高中女生的測試可得知，社會對於未婚懷孕仍存有負面評價，此評價為社會上普遍存在的主流價值。(A)「重要他人」是指對個人有重要影響者，而非讓全社會產生一致的價值觀。(B)「假想觀眾」是指，人們會假想自己的一舉一動皆有旁人在關注，此現象與本題情形無關。(D)此題是針對未婚生子的價值觀而論，與性別刻板印象無涉。

2. (B)

出處：公民與社會（一），性別差異與性別平等

目標：能解釋或分析公民與社會課程相關領域的資料

內容：了解何謂落實性別平權的國家政策

解析：(B)「性別主流化」(gender mainstreaming)是聯合國在全世界推行的概念，是指所有政策活動，均以落實性別意識為核心，要求過去的政策、立法與資源須重新配置、改變，以真正反映性別平等，並全盤檢討目前勞動、福利、教育、環保、警政、醫療等政策裡，隱藏著的性別不平等，重新打造一個符合性別正義的社會。因此，行政院將成立之「性別平等處」即符合之。(C)「性別階層化」是指社會依性別將男性與女性劃分屬於不同的社會階層，加上父權思想，導致男性階層高於女性階層，以至於女性擁有的各項社會資源都較男性短少，形成性別之間不平等的基础。

3. (C)

出處：公民與社會（一），公共性與社會生活

目標：能明瞭公民與社會課程相關領域的基本概念及內容

內容：了解社會資本的概念

解析：「社會資本」是指一個社會中，人們相互信賴、交往合作的密切程度。日裔美籍的社會學學者福山(Francis Fukuyama)教授將社會資本視為是社會成員間的信任普及程度，信任度愈高，則社會資本就愈強。

4. (C)

出處：公民與社會（一），多元文化

目標：能運用公民與社會課程相關領域的知識，解釋、分析現象及其問題

內容：能以同理心及尊重的態度面對多元文化

解析：各大專院校辦理「新移民週」的目的，非僅在認識新移民其原生國家的生活文化，更積極的目的在於喚起學生以同理心、尊重的態度，面對多元族群間的文化差異。

5. (B)

出處：公民與社會（二），民法與生活

目標：能解釋或分析公民與社會課程相關領域的資料

內容：了解智慧財產權的基本概念

解析：智慧財產相關法律規定，商標的使用必須取得商標權人的授權同意，否則即涉及侵害著作權或商標權，故與(A)時間、(C)商業行為、(D)法院授權均無關。

6. (A)

出處：公民與社會（二），教育、公民素養與終身學習

目標：能明瞭公民與社會課程相關領域資料的性質與意涵

內容：了解媒體識讀的重要性

解析：此題所引用的兩篇報導，正好與「自由之家」所提到的臺灣新聞報導問題相吻合。「自由之家」在報告中點出臺灣公視董監事爭議、置入性行銷與政黨報導內容呈現兩極化等三個問題；第三個問題即是題幹所指出的，為何相同新聞事件卻有截然不同報導的原因。而(B)(C)(D)則無法從題幹中得知，須從其他的媒體報導素材中才能判斷。

7. (D)

出處：公民與社會（二），憲法與人權

目標：能明瞭公民與社會課程相關領域資料的性質與意涵

內容：了解人權保障的類型

解析：(A)自由權是指人民不受國家或他人非法侵犯的權利，雖包含集會結社權，但本題強調國家應保障人民的工作權，且應規範合理的工作條件等，因此屬於(D)社會權中的工作權。(B)平等權是指讓所有人都享有公平發展的機會，並提供社會中的弱勢者必要的扶助。(C)參政權是指人民參與政治的權利，包括選舉、罷免、創制、複決及應考試服公職的權利。

8. (D)

出處：公民與社會（二），行政法與生活

目標：能明瞭解決現代社會與法律以及民主政治與經濟相關問題的程序與作法

內容：了解行政法的相關原則與行政程序的相關規定

解析：(A)(B)行政法要求行政機關須中立公平地依法執行法律，行政機關是否違法，要看其個案

之行政行為是否有違反法律規範；而人民行為違反法律規定時，亦是對該個案之行為依法進行審查與裁罰，與他人無關，故本案中小翰不得主張「違法的平等」，進而要求行政機關對違規者（同時間闖紅燈的小林）皆處罰後，才能處罰自己，此乃對「平等原則」的誤解。(C)本案中之警察的行政行為（攔下、開立罰單）與「比例原則」的適用，較無直接關係。(D)若小翰對於違規通知單（紅單）的取締處分內容不服，應於十五日內向原處分單位（執法單位）提出「申復」；若直接收到裁決書（載有裁決書字樣），對於其處分內容不服，應於收到裁決書十五日內向管轄地方法院遞狀「聲明異議」。

9. (D)

出處：公民與社會（二），民法與生活

目標：能明瞭解決現代社會與法律以及民主政治與經濟相關問題的程序與作法

內容：了解《民法·繼承編》的相關概念

解析：依《民法》第 416 條第 1 項第 2 款規定：對於贈與人有扶養義務而不履行者，贈與人可在知悉一年內要求撤銷贈與；或依《民法》第 1145 條第 5 項之規定，若對被繼承人（例如父母）有「重大之虐待或侮辱（如以身體或精神上痛苦加諸被繼承人、毆打、惡意不扶養，均屬之），經被繼承人表示不得繼承者」，即喪失繼承權，上述又稱之為「防不孝條款」。

10. (B)

出處：公民與社會（一），多元文化

目標：能明瞭公民與社會課程相關領域資料的性質與意涵

內容：了解全球化的樣貌

解析：(A)「文化霸權」是指，權力集團（統治者、菁英）透過媒體與教育，將其意識、文化、道德觀內化於被統治者的心靈與意識中而使其不自知，故權力集團的詮釋即成為被統治者的詮釋；權力集團的文化品味即為被統治者的文化品味。(B)「在地全球化」是指，在全球化的衝擊下，藉由將本國的文化帶到全世界，而增加更多保留自身文化的機會，題幹情形即屬之。(D)以我族中心來看待其他文化，此與文化交流的精神反而相抵觸。

11. (D)

出處：公民與社會（二），刑法與生活

目標：能解釋或分析公民與社會課程相關領域的資料

內容：了解刑罰與保安處分的區別

解析：各國關於刑法之法律效果的立法模式，多採二元主義，即刑罰與保安處分並立，臺灣亦然；國家為維護社會安全，對有危險性的犯

人，所實施用以補充或代替刑罰的處分，一般稱為「保安處分」（包含監護處分、感化教育、禁戒處分、強制工作、強制治療、驅逐出境以及保護管束等七種類型）。依據《刑法》第 88 條：「施用毒品成癮者，於刑之執行前令人相當處所，施以禁戒。」故答案為(D)。(A)判刑乃屬刑罰，持有和吸食毒品，各國通常將吸毒者視為社會的淘汰者，把他們當作病患，因此對於持有和吸毒者處以較輕的刑罰，也就是採取觀察勒戒和強制戒治。(B)針對「未滿十八歲之人」的感化教育為保安處分的一種；是有別於一般教育的特殊教育，本「因材施教」之旨，針對違法性行為者性格上的缺憾，使其個別接受此種教育，以達到改造個人與防衛社會的雙重目的。依我國現行《刑法》第 86 條規定，感化教育係施之於未滿十八歲之人。(C)乃針對精神狀態欠缺者為之，當法院判定監護處分時，檢察署須尋覓適當處所執行，若該犯有精神疾病，則會請相關醫療機構執行監護處分。

12. (D)

出處：公民與社會（三），國家的組成與目的

目標：能解釋或分析公民與社會課程相關領域的資料

內容：了解國家存在的功能

解析：(A)是指在追求經濟成長的過程中，會造成生態環境的破壞，因此國家必須站在保護自然環境的立場以維持資源的永續發展。(B)增進公共利益是指，國家必須提出適當的政策，促進社會與經濟發展，增進公共利益，提升與帶動人民的生活品質。(C)維持安全與秩序是指，國家對外要確保國家領土完整與主權獨立，免於受外力侵略與干涉；對內則在維護整體社會秩序的安定。(D)保障人民基本權利是指，國家必須保障人民自由權與平等權等各項基本權利不受侵害，且不同族群在法律的保障下應有同等的權利。

13. (C)

出處：公民與社會（三），民主政治與公民德行

目標：能明瞭現代社會與法律以及民主政治與經濟的發展特色與趨勢

內容：了解民主政治的意涵與辨別現代公民社會之公民身分的意義

解析：(A)有「國籍」者為一國國民，但「公民身分」的權利與義務除了要有國籍之外，還須視不同項目而有不同的年齡限制。(B)「公民權」乃現代社會根據一國法律規範，界定出公民的各種自由權利與義務，包括法定公民與政治權利、社會基本照顧權，以及公民負擔的社會責任與道德義務，而非以風俗習慣來界定。(D)民主國家普遍性的公民身分指的

是每個在國家內永久居住，並且遵守該國法律的國人，擁有與他人同等的權利，不因其種族、性別、宗教、政黨等不同而有所差異，而擁有普遍性的公民身分才能實踐人民主權原則。

14. (C)

出處：公民與社會（三），政府的組織、功能與權限

目標：能解釋或分析公民與社會課程相關領域的資料

內容：了解及辨別「內閣制」的概念與特色

解析：(A)內閣制國家的虛位元首，有源自世襲的君主（例如：英國女王、日本天皇），或是由人民選舉產生有固定任期的總統（例如：德國總統、義大利總統）。(B)內閣制國家的閣揆一般均無任期保障（無固定任期），閣揆人選會隨國會改選或不信任投票而更易。(D)國會中若無任何一黨能掌握國會過半的多數，就可能組成少數內閣，或是由最大政黨與其他政黨一起組成聯合內閣。由於必須顧及各聯合政黨的利益，有時可能會造成內閣的不穩定，但此非「影子內閣」。所謂「影子內閣」是指在野黨為了準備上臺執政而組織的預備內閣班底，藉著有效監督執政黨，等候執政黨失去民意支持時取而代之，故稱為「影子內閣」。

15. (C)

出處：公民與社會（三），民主政治與公民德行

目標：能明瞭公民與社會課程相關領域的基本概念及內容

內容：了解與辨別傳統社會與現代社會中人治與法治的區別

解析：(A)責任政治：人治的統治者，通常不用負擔任何的責任；而法治的統治者，不論是違法失職的法律責任或是政策決策的政治責任，均須依法承擔；(B)人治國家統治者的統治模式或權力運作，乃為集國家權力於一身之「集權統治」；法治國家乃依法行政，不論是統治者或國家機關均受法律的限制，以權力制衡來保障民權，實現主權在民。

16. (B)

出處：公民與社會（三），政府的組織、功能與權限

目標：能明瞭公民與社會課程相關領域的基本概念及內容

內容：了解我國總統、副總統的罷免程序

解析：(A)(2)付委後，須在 15 日內完成審查；(B)由全院以記名投票方式表決。

17. (A)

出處：公民與社會（三），政府運作的基本原則

目標：能明瞭現代社會與法律以及民主政治與經濟的發展特色與趨勢

內容：了解責任政治的基本意涵

解析：外務大臣前原是因政治獻金問題所引發的誠信問題，以及日人對乾淨政治的要求而下臺，故選(A)政治責任。若有違法，須負起(D)法律責任，但並非以辭職下臺的方式來負責，而是會被處以刑罰。

18. (B)

出處：公民與社會（三），我國外交政策

目標：能明瞭現代社會與法律以及民主政治與經濟的發展特色與趨勢

內容：了解我國與他國的外交關係

解析：(A)(B)臺灣在日本設有「臺北駐日經濟文化代表處」，日本則以「財團法人交流協會」處理臺日問題，雙方並無互設大使館，屬於務實外交關係，非邦交國關係。(D)日本並未接受「一個中國」原則，僅「認知」一個中國原則，且臺日雙方互動尚屬密切。

19. (A)

出處：公民與社會（一），社會團體與結社

目標：能明瞭公民與社會課程相關領域資料的性質與意涵

內容：了解及辨別「志願團體」的類型

解析：(B)「伊甸」雖非政府部門，但因有正式的編制與組織執掌，成員間有明確的權利義務規範，彼此互動有一定的程序，故屬於「正式團體」。(C)雖經常辦活動，但缺乏深厚且全面性的感情，互動僅於活動期間，故屬「次級團體」。(D)判斷「志願」或「非志願」團體並非從受服務對象的身心狀態能否自我決定而區分，而是依提供服務者基於個人的目的、興趣及意願而自主地加入。因此「伊甸基金會」屬志願性團體。

20. (C)

出處：公民與社會（一），社會團體與結社

目標：能明瞭公民與社會課程中跨領域與統整式的概念與議題

內容：了解及辨別「志願團體」的類型

解析：(A)置入性行銷（placement marketing，又名置入式行銷），或稱為產品置入（product placement），指刻意將行銷事物以巧妙的手法置入既存媒體，以期藉由既存媒體的曝光率來達成廣告效果。(B)「伊甸社會福利基金會」其性質屬於「財團法人」，其捐助財產的使用對象、範圍等，皆須受捐助章程及其他相關法令的限制；即服務項目僅能限於章程明文所載的事項。(C)「財團法人」乃多數財產的集合，其成立基礎為財產；財團法人並無組成分子的個人，不能有自主的意思，所以必須設立管理人（董事會），依捐助目的（捐助章程）忠實管理財產，以維護不特定人的公益並確保受益人的權益。其基本上一律屬於公益性質，如私立學校、研究機

構、教會、寺廟、基金會、慈善團體等均屬之。(D)“NU Cafe”是由如新 (NU SKIN) 公司所成立的咖啡廳，雖其營收全數交給伊甸基金會，也提供許多的工作機會給伊甸所關懷的身心障礙者，讓他們能自食其力地發展社會生活，但依據法律，咖啡廳仍屬「營利團體」。

21. (C)

出處：公民與社會 (三)，我國的民主憲政發展
目標：能明瞭解決現代社會與法律以及民主政治與經濟相關問題的程序與作法

內容：了解大法官會議的基本功能

解析：(A)大法官由總統提名，經立法院同意任命之。(B)憲法法庭在審理政黨違憲與立法院所提之總統、副總統彈劾案。(D)依《人民團體法》規定，人民團體之中央主管機關內政部為政黨的主管機關，主管機關認為政黨之目的或其行為，危害中華民國之存在或自由民主之憲政秩序者，得聲請司法院憲法法庭解散之，但主張分裂國土或共產主義，已被大法官認定屬《憲法》保障的言論自由權，而不違憲。

22. (B)

出處：公民與社會 (一)，社會團體與結社

目標：能明瞭公民與社會課程相關領域資料的性質與意涵

內容：理解社會運動的基本概念

解析：(A)白玫瑰團體的訴求與抗議司法荒謬的判決有關，故屬於社會團體。(C)該社會運動的訴求在於促進司法改革，是朝野須共同面對與解決的問題，而非加深朝野對抗，因為許多公共議題皆需要全國人民的關心，是超越黨派的。(D)社會團體無公權力，故無法取代政府的角色。

23. (B)

出處：公民與社會 (二)，憲法與人權

目標：能明瞭解決現代社會與法律以及民主政治與經濟相關問題的程序與作法

內容：自由權保障的基本原則

解析：(B)比例原則是指，當公權力的行使涉及限制人權時，其所欲達成的「目的」和所採行的「手段」間，應有適當的對應比例。大法官認為《槍砲彈藥刀械管制條例》的相關罰責「情輕法重」，違反比例原則，故作成第 669 號違憲解釋。

24. (B)

出處：公民與社會 (二)，法律與社會規範

目標：能明瞭解決現代社會與法律以及民主政治與經濟相關問題的程序與作法

內容：了解法律位階的基本意涵

解析：(B)公法為規定權力服從的關係，即國家與個人間公權力關係，例如：《憲法》、《刑

法》、《槍砲彈藥刀械管制條例》。(A)法、律、條例、通則皆屬同一法律位階。(C)其屬國家依照一定程序，制訂、公布、實行的法律，具有形式條文的「法典」，故為成文法。(D)其優先《刑法》相關規定而適用，是屬於「特別法優於普通法」。

25. (B)

出處：歷史 (一)，早期臺灣

目標：能分析史料的主要概念

內容：了解荷據時期與《巴達維亞城日記》

解析：從題幹中的「羅馬字、禮禱文、耶穌教問答」，可判定是荷據時期。(A)《裨海紀遊》是清康熙 36 年郁永河由福州來臺採硫，返回家鄉後所著成。(B)《巴達維亞城日記》是十七世紀荷蘭聯合東印度公司巴達維亞總督和地方長官的書信往來或地方紀錄，其記載涵蓋 1624 ~ 1807 年。(C)「淡新檔案」是清乾隆 41 年~光緒 21 年 (1776 ~ 1895) 間，淡水廳、臺北府及新竹縣的行政與司法檔案。(D)「新港文書」是今臺灣臺南一帶的平埔社社群所留傳下來的，是有關漢人與原住民之間土地租借、買賣與借貸等方面的契約文書，與視察報告無關。

26. (B)

出處：歷史 (一)，早期臺灣、清代的長期統治

目標：能分析史料的主要概念

內容：根據史料判斷時間

解析：從資料一的「粵民全無妻室」，可知當時羅漢腳很多，由此判斷是清領初期；資料二則為清光緒年間，劉銘傳在臺實施自強新政時，此時基隆—臺北段鐵路已通車；資料三從「文字」與「傳教」，可知是荷據時期，傳教士創立新港文字以利傳教；資料四則是出現於沈葆楨治臺時期 (二府八縣四廳)。順序為(B)三、一、四、二。

27. (B)

出處：歷史 (一)，日本統治時期

目標：能明瞭重要的歷史名詞、事件、人物、制度與學說等

內容：了解賴和與蔣渭水的事蹟

解析：甲是指賴和，原為醫生，加入臺灣文化協會後，積極投入思想啟蒙運動，改寫新體詩和小說。其白話文創作呈現出反帝國主義、反階級的寫實主義風格。乙則是指蔣渭水，他從 1921 年起多次參加「臺灣議會設置請願運動」，後因該運動受到壓迫及強制取締，部分領導人轉而成立政治結社組織。1923 年，蔣渭水等人籌組「臺灣議會期成同盟會」。不久，仍遭總督府取締，被迫禁止結社。然請願代表在東京重建該會而觸怒殖民當局，於是當局大舉逮捕、傳訊相關人士，是為「治警事件」。1927 年，蔣渭水因文協左

傾，於是與林獻堂另組「臺灣民眾黨」，特別致力於勞工與農民運動。

28. (B)

出處：歷史（一），清代的長期統治

目標：能明瞭重要的歷史名詞、事件、人物、制度與學說等

內容：了解羅發號事件

解析：(A)(B)題幹說明了此次事件中，有美國人被原住民所殺害，由此可判定「此次事件」是指同治 6 年的羅發號事件；牡丹社事件則是與琉球船員遇難有關。(C)乙是指原住民頭目卓杞篤。(D)滿清重視臺灣海防要等到牡丹社事件與清法戰爭爆發後。

29. (A)

出處：歷史（一），清代的長期統治

目標：能分析史料的主要概念；能區分歷史事實與歷史解釋的不同

內容：根據史料了解學者對朱一貴事件的看法

解析：朱一貴（1689～1721）原名朱祖，福建漳州人。1713 年隨移民潮移民臺灣，年輕時曾任衙役、傭工，也曾以種田為生，後來在鴨母寮（今高雄市內門區）以養鴨為業，為人豪爽好客，有「鴨母王」之稱。資料一的作者連雅堂以「田單復國」譽朱一貴起事，更讚其恢復了漢官吏原有的禮儀制度。資料二的作者使用諷刺手法，將「掠鴨母」宿私娼與「鴨母王」朱一貴的形象結合。資料三的作者慨嘆朱一貴大志輸鴻鵠，終究難成氣候。(D)三段資料皆屬於歷史解釋。

30. (C)

出處：歷史（二），華夏世界的形成（遠古、三代至秦漢）

目標：能明瞭重要的歷史名詞、事件、人物、制度與學說等

內容：了解荀子的思想

解析：荀子是法家韓非的老師，其主張不僅有儒家的禮，亦包含法家的刑罰。(A)出自《荀子·成相》，原句為「治之經，禮與刑，君子以修百姓寧，明德、慎罰，國家既治，四海平」，荀子認為道德建設之目的在於揚善，法制建設之目的在於抑惡。(B)荀子以為學必至於禮，乃可謂之大成。(C)出自《尚書》，原句為「德盛不狎侮。狎侮君子，罔以盡人心；狎侮小人，罔以盡其力」。(D)荀子主張「從道不從君，從義不從父，人之大行也」。

31. (C)

出處：歷史（二），近世的發展（宋、元、明、清）

目標：能明瞭某一時代在政治、社會、經濟、思想等方面的重要特色

內容：了解明代的商業發展

解析：學者指出這個時期的商人將山東的棉花轉運江南，如浙江烏程之南林，這是明中葉以後區域分工的現象，答案選(C)。

32. (D)

出處：歷史（二），中古的變革（魏晉南北朝、隋唐）

目標：能明瞭重要的歷史名詞、事件、人物、制度與學說等；能明瞭某一時代在政治、社會、經濟、思想等方面的重要特色

內容：了解「九品官人法」的流弊

解析：九品官人法出現於曹魏，但西晉時期才最早造成「上品無寒門，下品無勢族」的現象，因此答案只能選(D)。(A)記載三國時代。(B)記北朝至隋代。(C)記南朝之事。

33. (B)

出處：歷史（二），中華民國的建立與發展

目標：能理解史料的性質與含義；能明瞭某一時代在政治、社會、經濟、思想等方面的重要特色

內容：了解第一次世界大戰後中國的政治與社會

解析：解題關鍵為「由於中國國內普遍沉浸在戰勝國的喜悅當中，加上國際間瀰漫停戰與和平之氣氛」、「南北議和」，可知是(B)第一次世界大戰結束後之情景，戰後，國內外和平氣氛非常濃厚，徐世昌為獲取南方對其總統地位之承認，乃以和平統一為號召。民國 8 年 2 月，南北各推派代表多人，在上海舉行南北議和。南方代表唐紹儀、胡漢民承孫中山之意旨，堅持恢復國會，取消中日密約。北方代表不能答應，致和議無成。

34. (B)

出處：歷史（二），華夏世界的形成（遠古、三代至秦漢）

目標：能明瞭重要的歷史名詞、事件、人物、制度與學說等

內容：了解董仲舒的天人感應思想

解析：(B)董仲舒以陰陽、五行、天人感應的觀念闡釋儒家思想，開啟了漢儒以災祥說經、論政的風氣，並對漢朝的政治、學術、社會產生深遠的影響。

35. (C)

出處：歷史（二），近世的發展（宋、元、明、清）

目標：能分析史料的主要概念

內容：了解唐代的租庸調與兩稅法

解析：(A)從詩中「吾聞國之初，有制垂不刊。庸必算丁口，租必計桑田」，可判斷出該朝代建國之初行租庸調制，故應為唐代。此外，從「胡為秋夏稅，歲歲輸銅錢」，可判定這首詩的時代背景是安史之亂後，實施兩稅法的情形。(B)從詩中可知農民為了換取銅錢，只好「賤糶粟與麥，賤買絲與綿」，其結果

是「歲暮衣食盡」，因此作者是反對兩稅法的。(D)此情形出現於安史亂前。

36. (D)

出處：歷史(二)，共產中國與兩岸關係

目標：能明瞭某一時代在政治、社會、經濟、思想等方面的重要特色

內容：了解文化大革命宣揚的「破四舊」運動

解析：題幹所述為1960年代文化大革命時期北京紅衛兵破四舊的行動。(A)第一次世界大戰期間，俄國境內才開始宣傳馬克思主義。(B)民初知識分子雖引進共產思想，但未宣傳要對「為資產階級服務的理髮館、裁縫鋪、照相館、舊書攤等」造反。(C)1928年，謝雪紅等人在第三共產國際的支援下，於上海創立臺灣的左翼團體——臺灣共產黨。1931年6月，日本開始大舉逮捕臺共黨員，在主要幹部陸續被捕的情況下，臺共被迫停止運作。

37. (C)

出處：歷史(三)，世界文明的蛻變與互動

目標：能明瞭某一時代在政治、社會、經濟、思想等方面的重要特色

內容：了解文藝復興起源於義大利

解析：透過題幹所述的「人只有透過某種普通的事情來認識自己」、「主觀方面也相應地強調表現它自己；人成了精神的個體，並且也這樣認識自己」，可知這是文藝復興時代強調「人本」精神，答案選(C)。文藝復興起源於十四世紀的義大利北部，它標榜以理性取代神啟，肯定「人」是現世生活的創造者和享受者，要求文學藝術表現人的思想感情，科學為人謀福利，教育要發展人的個性，要求把人的思想感情和智慧從神學的束縛中解放出來。

38. (C)

出處：歷史(三)，歐洲勢力的崛起

目標：能明瞭重要的歷史名詞、事件、人物、制度與學說等

內容：了解啟蒙思想家伏爾泰的主張

解析：(C)十七~十八世紀，中國思想傳播到歐洲，讓一批歐洲啟蒙思想家狂熱地崇拜中國，如伏爾泰、萊布尼茲、歌德、韋伯等。伏爾泰還認為：「中國是全世界最優美、最古老、最廣大、人口最多和治理最好的國家。」他主張，每個法國人都應該以「己所不欲，勿施於人」作為自己的座右銘。

39. (B)

出處：歷史(三)，歐洲勢力的崛起

目標：能明瞭重要的歷史名詞、事件、人物、制度與學說等

內容：了解喀爾文教派對資本主義發展之影響

解析：(B)喀爾文教派提出預選說，並且倡導「勤儉致富，榮耀上帝」的思想，打破傳統教會限

制商人不可多從平民身上賺取利潤的做法，因此最受工商業者的歡迎，進而促成資本主義的發展。

40. (C)

出處：歷史(三)，歐洲勢力的崛起

目標：能明瞭重要的歷史名詞、事件、人物、制度與學說等

內容：了解三十年戰爭的發展及影響

解析：解題關鍵為「法國首相黎塞留在此戰爭期間，為達目的，甚至不惜與土耳其帝國以及新教的日耳曼諸邦結盟，對抗舊教國家」，可知原屬舊教的法國與新教陣營國家站在同一陣線，由此判定這場戰爭是三十年戰爭，(A)錯誤。(B)這場戰爭爆發於1618~1648年，而非十七世紀後期。(C)三十年戰爭後簽訂《西發里亞條約》，確定神聖羅馬帝國境內的諸侯有權決定其人民的信仰，影響日後帝國皇帝無力約束諸侯，加速帝國的衰弱。(D)歐洲協調體系的建立是在維也納會議時。

41. (D)

出處：歷史(三)，古代文明的遺產

目標：能明瞭重要的歷史名詞、事件、人物、制度與學說等

內容：了解伯羅奔尼撒戰爭中，雅典為斯巴達所擊敗

解析：題幹所述為古希臘城邦時期的戰爭，且此戰役雅典戰敗。(A)波希戰爭是雅典領導希臘城邦打敗波斯帝國。(B)布匿克戰爭發生於羅馬共和時代。(C)特洛伊戰爭為荷馬史詩描述之戰爭，其時間約在西元前1193~前1184年之間，與題幹的西元前404年不符。(D)伯羅奔尼撒戰爭為以雅典為首的提洛同盟與以斯巴達為首的伯羅奔尼撒同盟的戰爭，最後斯巴達戰勝，但斯巴達在稱霸希臘不久後，便被新興的底比斯打敗。

42. (D)

出處：歷史(三)，普世宗教與中古文明

目標：能明瞭某一時代在政治、社會、經濟、思想等方面的重要特色

內容：了解阿拔斯王朝的百年翻譯運動

解析：阿拔斯王朝在九世紀成立「智慧之宮」，從事系統性的翻譯，將各種文字的經典作品都譯為阿拉伯文。例如哲學家柏拉圖、亞里斯多德、幾何家歐幾里德，以及醫生蓋倫的希臘文作品皆被翻譯與注釋。當時一些幾乎被西歐完全遺忘的古典文化遺產，經由阿拉伯人的保存及研究，在西元1000年以後逐漸經由西班牙及義大利傳回西歐，促成中古西歐文化的復興。(A)笈多王朝為印度人所建。(B)薩珊王朝為波斯人所建。(C)法蒂瑪王朝雖為阿拉伯人所建，但其發展過程中並無翻譯運動。

43. (B)

出處：歷史（二），中古的變革（魏晉南北朝、隋唐）

目標：能明瞭某一時代在政治、社會、經濟、思想等方面的重要特色

內容：了解東晉政權的建立

解析：(A)這位政治人物是指王導。(C)當時北方發生的是永嘉之禍。(D)西晉時只有土斷的概念，西晉末年北方人民大量南遷，東晉建立後，朝廷設立許多僑州、僑郡、僑縣予以安置，當時尚未實行土斷制。

44. (C)

出處：歷史（三），古代文明的遺產

目標：能明瞭某一時代在政治、社會、經濟、思想等方面的重要特色

內容：了解哲學的突破

解析：「哲學的突破」是指人類從原始魔法、宗教、神話思維，走向較高層次的科學、哲學、道德、倫理思維。希伯來人與印度人表現在宗教思想的蛻變，希臘與中國則表現在人文精神與理性思維的突破，其中(A)(B)(D)正確。(C)西元前六世紀起，希臘學者相信宇宙間有一種基本物質，是所有事物的根源，因此提出「本原」的概念，他們還探求物質世界變化所隱含的自然法則，藉以擺脫古代神話的觀點，例如：泰利斯（Thales）主張「水」是萬物的根本物質。到了西元前五世紀中，由於希臘社會動盪、城邦衝突不斷，人們開始對種種議題進行反省。哲學也因此從宇宙的探索轉向對人文世界的關懷，故此時的蘇格拉底非對「自然秩序」進行探索。

45. (B)

出處：歷史（一），當代的臺灣與世界

目標：能指出歷史事實中的因果、延續、變遷及趨勢等重要概念

內容：了解韓戰爆發後美國對臺立場的轉變

解析：(A)美國只有派第七艦隊協防臺灣海峽，企圖扶持臺灣為一有效對抗中共及共產主義擴張的堅強堡壘。(C)是指 1945 年底，馬歇爾來華協調國共衝突。(D)《臺灣關係法》為 1979 年臺美斷交後，美國國會通過之法案。

46. (D)

出處：歷史（一），當代的臺灣與世界

目標：能明瞭重要的歷史名詞、事件、人物、制度與學說等

內容：了解《自由中國》雜誌

解析：1949 年，雷震與胡適等人創辦《自由中國》半月刊，鼓吹自由主義、民主反共。由於雷震對國民黨的威權走向不表贊同，再加上《自由中國》批評時政，引發執政者不滿，1955 年初雷震遭到撤銷黨籍處分，1960 年更因籌組「中國民主黨」而被逮捕判刑。(A)林

呈祿、蔡惠如、黃呈聰、黃朝琴等人經一番努力後，於 1923 年在東京創辦漢文版的《臺灣民報》，這份刊物在日治時期扮演著批評時政、傳遞民瘼、介紹新知、提升文化的角色。(B)《新青年》原名《青年雜誌》，1915 年 9 月由陳獨秀在上海創辦。(C) 1960 年 3 月，《現代文學》創刊，有系統地介紹西方近代藝術學派與潮流、批評和思想。

47. (C)

出處：歷史（二），近代的衝擊（晚清）

目標：能明瞭重要的歷史名詞、事件、人物、制度與學說等

內容：了解太平天國起事對清廷的影響

解析：從「地方勢力的抬頭與官僚階層內部的分化」，可知與(C)太平天國起事有關。太平天國的影響有：一、滿漢勢力消長：滿清因軍隊廢弛，全賴漢人曾國藩、李鴻章組織團練來應付，此後漢人任官的比例增加；二、民族意識的再度興起：太平天國是一個以宗教為號召與羈縻群眾的反清政權，其宣揚的民族思想帶給漢人很大的刺激，甚至影響孫中山所領導的革命起事。

48. (A)

出處：歷史（二），近代的衝擊（晚清）

目標：能指出歷史事實中的因果、延續、變遷及趨勢等重要概念

內容：了解晚清官僚階層的分化

解析：清廷官僚階層發生嚴重分化，這種分化傾向表現在兩個層面：一是上層漢族官僚勢力的增長，二是洋務派的興起。前者以林則徐、魏源等人為代表，他們主張學習西方先進技術，並改革國內的弊政。但是，他們大多數在朝中並無太大的影響力。後者則以李鴻章、左宗棠等人為代表，太平天國事件爆發後，這些人親身體會到西方武器的先進，從而堅定他們學習西方、自強求富的決心。然而朝廷內部以倭仁、徐桐等人為首的保守派卻主張遵從祖法，反對學習西方。這兩派政治勢力不斷鬥爭，不僅加劇官僚階層內部的分化，也促使清朝政局更加不穩。

49. (B)

出處：通論地理 六、自然景觀帶；區域地理 九、中南美洲

目標：能運用各種地理資訊分析、展現和解釋地理現象、能分析地理現象的空間特性

內容：自然景觀帶的組成及其特質；自然環境的多樣性

解析：(A)為賽普勒斯，位於地中海地區，屬溫帶地中海型氣候，地中海沿岸大部分有橄欖樹，圖中橄欖枝條象徵和平。(B)為海地的國旗。可從國旗中的椰子樹判斷出該國位於熱帶地區，而熱帶雨林氣候植物具板狀根並具豐富

生物多樣性，符合「喬木高大多板狀根，該國境內擁有超過 3 千 5 百種的植物，其中 36 % 是特有植物，還有多種稀有品種的花及蕨類植物」的描述。(C)為加拿大，以槭樹葉作象徵。(D)此國旗的植物為雪松，是黎巴嫩的象徵。

50. (D)

出處：通論地理 二、地圖

目標：能了解重要的地理事實、名詞、概念、原則和理論

內容：經緯線

解析：(A)日照時間受緯度影響，故不會改變。(B)澳洲與紐西蘭非同一個時區，故薩摩亞與東澳洲仍會有 2 個小時的時差。(C)臺灣位於 +8 時區，2012 年起將與薩摩亞 (+12 時區) 有 4 個小時的時差。(D)薩摩亞時區原劃定於國際換日線的東邊，位於 -11 時區。變更時區後，移至國際換日線的西邊，屬東半球時區的最東邊，變成 +12 時區，也是全球最早迎接黎明的國家之一。

51. (D)

出處：通論地理 八、第二級產業

目標：能了解重要的地理事實、名詞、概念、原則和理論、能分析重要的地理概念、原則和理論

內容：第二級產業的發展與區位要素

解析：(A)泰勒化為生產線上的專業分工。(B)垂直分工為生產鏈的上、下游分工。(C)規格化為不同的廠商為方便消費者更換或修理，故生產同一種規格的產品。(D)標準化指的是利用統一的生產程式與作業流程，可以確保產品品質，並易於控管，使產品合乎一定的款式，對廠商較有利。文中題幹提到「每一把劍的誤差極低，劍劍如此」，故符合本題標準化的生產特徵。

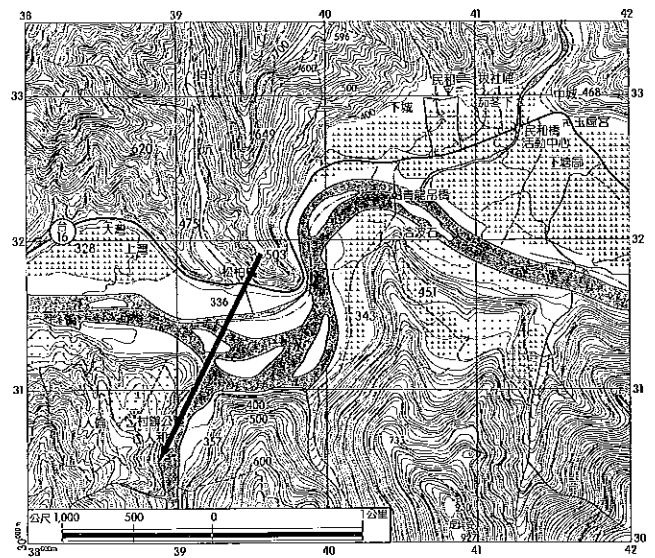
52. (A)

出處：通論地理 二、地圖，四、地形

目標：能運用各種地理資訊分析、展現和解釋地理現象、能掌握解決問題的程序與步驟

內容：地圖的概說、地形類型

解析：(A)小明所在位置與視角如下圖，其前方視角景觀由左而右依次為支流河道、河階地、主流河道，(A)選項的地形模擬較符合。



53. (A)

出處：通論地理 九、第三級產業（商業、遊憩、跨國企業）

目標：能了解重要的地理事實、名詞、概念、原則和理論、能了解地理問題的解決方案

內容：零售業區位及其變遷

解析：(A)商闖為生產者維持營業的最低需求量或臨界距離，其範圍由經營成本的多寡決定。便利商店縮短營業時間，可減少夜間水電及人事成本支出，將使商闖範圍縮小。(B)商品圈指的是消費者願意移動到中地購買商品或服務的最大距離。(C)區位租為邱念區位理論概念，主要應用於第一級產業的空間分布。(D)物流中心取代中盤、大盤商，才能縮短物流通路，與店家的營業時間無關。

54. (C)

出處：區域地理 二、美國

目標：能歸納與處理地理資料、能分析地理現象的空間特性

內容：自然環境基礎

解析：(A)美國洪水災害常見於密士失必河沿岸。(B)乾旱較常發生於中西部平原及溫帶地中海型氣候區。(C)圖中可見該種災害多集中於美國的落磯山區及哥倫比亞熔岩高原，該處為板塊推擠所形成，最可能遭受火山及地震的威脅。(D)龍捲風則發生於中部大平原區。

55. (B)

出處：通論地理 八、第二級產業，九、第三級產業（商業、遊憩、跨國企業）

目標：能分析重要的地理概念、原則和理論、能分析地理現象的空間特性

內容：第二級產業的發展與區位要素、零售業區位及其變遷

解析：甲：除非產業外移至其他勞力較便宜的國家，否則勞動成本於郊區或市區並無太大差別；丁：因資訊革新的緣故，使通信成本無太大差異。(B)物流中心將各地商品集中然後

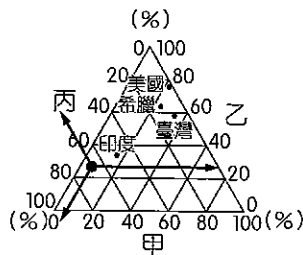
重新分配，故選擇在靠近交流道附近設廠，節省集貨成本與分配成本。另大都市的郊區地價較便宜，有利於取得大面積土地，以方便商品的存放。

56. (B)

出處：通論地理 十二、都市聚落與都市化
 目標：能分析重要的地理概念、原則和理論、能分析地理現象的空間特性、能了解影響重要地理議題的因素，並分析因素之間的關聯
 內容：都市結構與都市機能轉變、都市問題
 解析：本理論為同心圓理論，由伯吉斯提出以芝加哥為研究城市，從生態競爭觀點（丙）來解釋都市內部土地利用：入侵、競爭、占有。圖中可見少數民族住在 loop（中心商業區，以高層商辦大樓為主）（丁）的外圍，郊區則是中產階級或高級住宅區，因此社會梯度明顯（甲），並有郊區化現象（乙）。少數民族居住區域通常地價較低，住宅老舊，故有都市更新的需求（戊）。

57. (A)

出處：通論地理 七、第一級產業（農、林、漁、牧），八、第二級產業，九、第三級產業（商業、遊憩、跨國企業），十一、人口組成與人口成長，十二、都市聚落與都市化；區域地理 一、世界的劃分
 目標：能歸納與處理地理資料、能指出地理議題對於區域的意義及影響
 內容：農業系統與農村景觀、第二級產業的發展與區位要素、零售業區位及其變遷、人口轉型與區域發展、都市結構與機能轉變；發展程度的分區
 解析：本題作答應先將各國於甲、乙、丙三個軸線上依正確方向將對應的數值判斷出來（如下圖、表所示）。美國的丙項為 2，不應為(B)老年人口、(C)都市人口比例；又若以 HDI 的 3 項指標來看，美國的 3 項比重應該差不多，然而本題甲、乙、丙各項有極大落差，也不是(D)預期壽命指標，故僅有(A)第一、二、三級產業符合表列數字內容。



國家	甲	乙	丙
美國	20	79	1
臺灣	35	60	5
印度	18	32	50
希臘	22	65	13

58. (C)

出處：通論地理 五、氣候與水文
 目標：能歸納與處理地理資料、能掌握解決問題的程序與步驟
 內容：水文概述
 解析：(C)降雨最高峰與洪峰之間的時間差稱為延滯時間，本題需先將累積雨量轉換成每小時降雨量，如下表所示，大量降水時間中心為 5 月 6 日 22:00，洪水最高峰則為 5 月 7 日 3:00，兩者差 5 小時，故延滯時間為 5 小時。

日期	5月6日							5月7日						
	17時	18時	19時	20時	21時	22時	23時	0時	1時	2時	3時	4時	5時	6時
累積雨量 (mm)	0	4	11	19	39	64	82	96	106	110	110	110	110	110
測站水位高度 (公尺)	5.2	5.3	5.9	6.2	7	7.9	8.8	9.4	10.1	11.7	12.4	12.0	11.2	10.5
每小時降雨量 (mm)	0	4	7	8	20	25	18	14	10	4	0	0	0	0

59. (C)

出處：通論地理 七、第一級產業（農、林、漁、牧）；區域地理 九、中南美洲
 目標：能分析地理現象的空間特性、能解釋人類與環境間的相互關係、能分析形塑地表景觀的自然與人文作用因素及其交互關係
 內容：農業系統與農村景觀；經濟發展與困境
 解析：依據邱念理論，離市場最近的農業較集約，故以酪農業最符合。圖中的甲為酪農業，乙為混合農業，丙為畜牧業。(A)為地中海型農業。(B)為混合農業。(C)為酪農業。(D)無輸出至市場，故為原始的游牧業。

60. (C)

出處：區域地理 四、歐洲
 目標：能了解影響重要地理議題的因素，並分析因素之間的關聯、能指出地理議題對於區域的意義及影響
 內容：歐洲結盟之淵源與現況
 解析：(C)各選項中僅有丹麥為非歐元國家，其他皆為使用歐元國家，故丹麥的衝擊較小。

61. (D)

出處：區域地理 六、澳洲與紐西蘭
 目標：能了解重要的地理事實、名詞、概念、原則和理論、能了解影響重要地理議題的因素，並分析因素之間的關聯。
 內容：地理環境特質與開發
 解析：(D)聖嬰現象是東太平洋海水溫度變暖，澳洲東部海水相對變冷，故祕魯沿海降水，而澳洲東部則乾旱。反聖嬰現象則是東太平洋海水異常變冷的情況，西部海水溫度增高，氣壓下降，潮溼空氣積累形成颱風和熱帶風

暴，易造成澳洲與印尼地區洪水。

62. (B)

出處：通論地理 十、第四級產業；區域地理 三、日本

目標：能運用各種地理資訊分析、展現和解釋地理現象、能了解影響重要地理議題的因素，並分析因素之間的關聯、能指出地理議題對於區域的意義及影響

內容：第四級產業的區位；世界經濟大國及亞太區域角色

解析：(A)稀土主要為製作電路板和半導體重要原料，其主要輸出國為中國。(B)題幹中提到日本掌握半導體產業鏈上游矽晶圓原料的生產，且目前矽晶圓生產僅有日本、美國及德國掌握相關技術，故日本大地震對全球半導體中、下游廠商皆有相當衝擊。(C)日本的市場規模並非最大，且文中並未說明因震災而使其消費部分受到影響。(D)日本是仰賴輸入原料，再輸出工業機械設備的輸出國。

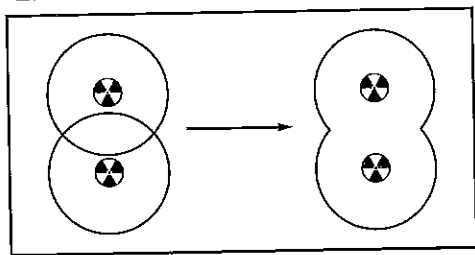
63. (C)

出處：通論地理 一、地理概說，三、地理資訊

目標：能運用各種地理資訊分析、展現和解釋地理現象、能指出地理議題對於區域的意義及影響、能了解地理問題的解決方案

內容：認識地理學、認識地理資訊系統

解析：此圖屬於環域分析。(A)環域分析並沒有將風向因素納入考量。(B)此題是利用環域分析，非視域分析。(C)從 10 公里環域形狀可推論沿海岸有 2 處輻射外洩，分別於 2 地進行環域分析再取聯集的結果，如下圖所示。(D)可從地圖看出環域範圍海洋大於陸地。



64. (B)

出處：區域地理 一、世界的劃分

目標：能分析地理現象的空間特性、能整合自然與人文因素，解釋區域特色、區域差異與互動

內容：文化分區

解析：(B)索馬利亞位於西亞—北非文化區，其宗教屬伊斯蘭教。伊斯蘭教為索國國教，而基督徒則占極少數，索國禁止教會公開聚會，信徒甚至遭殺害、判刑等種種不平待遇。索國政府已著手解決種族、宗教衝突，但索馬利亞伊斯蘭叛亂分子帶來的影響力，使得索馬利亞的國家情勢持續惡化。

65. (A)

出處：區域地理 七、非洲

目標：能分析地理現象的空間特性、能了解影響重要地理議題的因素，並分析因素之間的關聯、能指出地理議題對於區域的意義及影響

內容：人口與環境的問題

解析：(A)(B)索馬利亞位於撒赫爾地區，因此降雨不穩定，近年受全球氣候變遷影響，乾旱問題愈來愈嚴重。(C)土壤鹽化與過度灌溉或河流上游水量減少有關，如尼羅河下游地區。(D)本區主要農業類型為半農半牧及漁業，經濟作物種植相對較少。

66. (A)

出處：區域地理 七、非洲

目標：能分析地理現象的空間特性、能整合自然與人文因素，解釋區域特色、區域差異與互動

內容：非洲的自然環境與古農業文明

解析：(B)波斯灣出海口為阿曼與伊朗。(C)阿古拉斯暖流位於南半球，與索馬利亞位於北半球的位置不符。(D)黑海及地中海的咽喉為土耳其。

67. (C)

出處：通論地理 五、氣候與水文；區域地理 四、歐洲

目標：能歸納與處理地理資料、能分析地理現象的空間特性

內容：大氣環流；優越的自然環境

解析：由圖中可判斷出，該地為冬暖夏熱（冬季均溫多大於 0°C ）、夏乾冬雨的氣候特性，故屬溫帶地中海型氣候。(A)紐約為夏雨型暖溼氣候，其年降水量大於 1,000 mm，且因緯度較高，冬溫應較低，與圖不符合。(B)英國倫敦為溫帶海洋性氣候。(C)地中海沿岸的西班牙巴塞隆納為溫帶地中海型氣候，符合之。(D)挪威奧斯陸為溫帶海洋性氣候和溫帶大陸性氣候的過渡帶，其緯度已近 60°N ，冬、夏氣溫的特徵均與圖不符合。

68. (D)

出處：通論地理 七、自然景觀帶

目標：能分析重要的地理概念、原則和理論、能分析地理現象的空間特性、能分析形塑地表景觀的自然與人文作用因素及其交互關係

內容：土壤分布與環境因素

解析：(A)此敘述為灰化土的成土作用。(B)此敘述為草原黑土的特性。(C)此敘述為荒漠土的特性。(D)溫帶地中海型氣候屬栗鈣土，因降雨不多，淋溶作用較弱，故鈣化盛行，土壤偏鹼性。

69. (B)

出處：通論地理 五、氣候與水文

目標：能歸納與處理地理資料、能解釋人類與環境間的相互關係、能了解影響重要地理議題的因素，並分析因素之間的關聯

內容：臺灣地區的氣候與水文特色

解析：甲：突堤效應與港口堤防的興建較有關係；
丁：土壤液化與地震有關，故甲、丁並非造成地層下陷的原因。(B)超抽地下水為地層下陷的主因，且地下水減少後會導致海水入侵地下水層，使地下水鹽化(乙)，鹽化後的地下水經抽取灌溉農地後，亦會惡化農地土質，加上沿海地區地層下陷後常導致海岸退縮(丙)及海水倒灌，倒灌的海水會導致農田土壤鹽化，將使可耕地減少(戊)。

70 (A)

出處：通論地理 三、地理資訊

目標：能歸納與處理地理資料、能運用各種地理資訊分析、展現和解釋地理現象

內容：認識地理資訊系統

解析：(A)由等值線圖判斷可知，高鐵南段下陷量為75～125公分，北段下陷量約50公分，故南段下陷量較嚴重。(B)圖中無法看出高鐵沿線地層下陷與沿海地區養殖用水的抽取有關聯。事實上，高鐵沿線地層下陷的原因與內陸地區抽取地下深井用於民生、工業用水有關，而非沿海的養殖用水。(C)雲林縣的地層下陷呈同心圓擴張趨勢，非帶狀分布。(D)圖中顯示累積下陷量最多為麥寮鄉與台西鄉。

71 (B)

出處：通論地理 二、地圖

目標：能分析重要的地理概念、原則和理論、能分析地理現象的空間特性

內容：地圖的概說

解析：(B)比例尺愈大，地圖涵蓋的面積愈小，由圖中經緯度差可推論此圖的面積最小，比例尺最大。

72 (D)

出處：通論地理 七、第一級產業(農、林、漁、牧)

目標：能分析地理現象的空間特性、能解釋人類與環境間的相互關係

內容：農業系統與農村景觀

解析：依各地經緯度及陸地輪廓可判斷，甲為巴西、乙為埃及、丙為澳洲、丁為印度。其中甲地位於巴西高原，主要農作以咖啡為主；乙地位於撒哈拉沙漠，遠離尼羅河帶狀綠洲，故農牧業不發達；丙地為乾燥氣候區，從事綿羊放牧；丁地位於印度半島的塔爾沙漠外圍，主要作物為棉花。